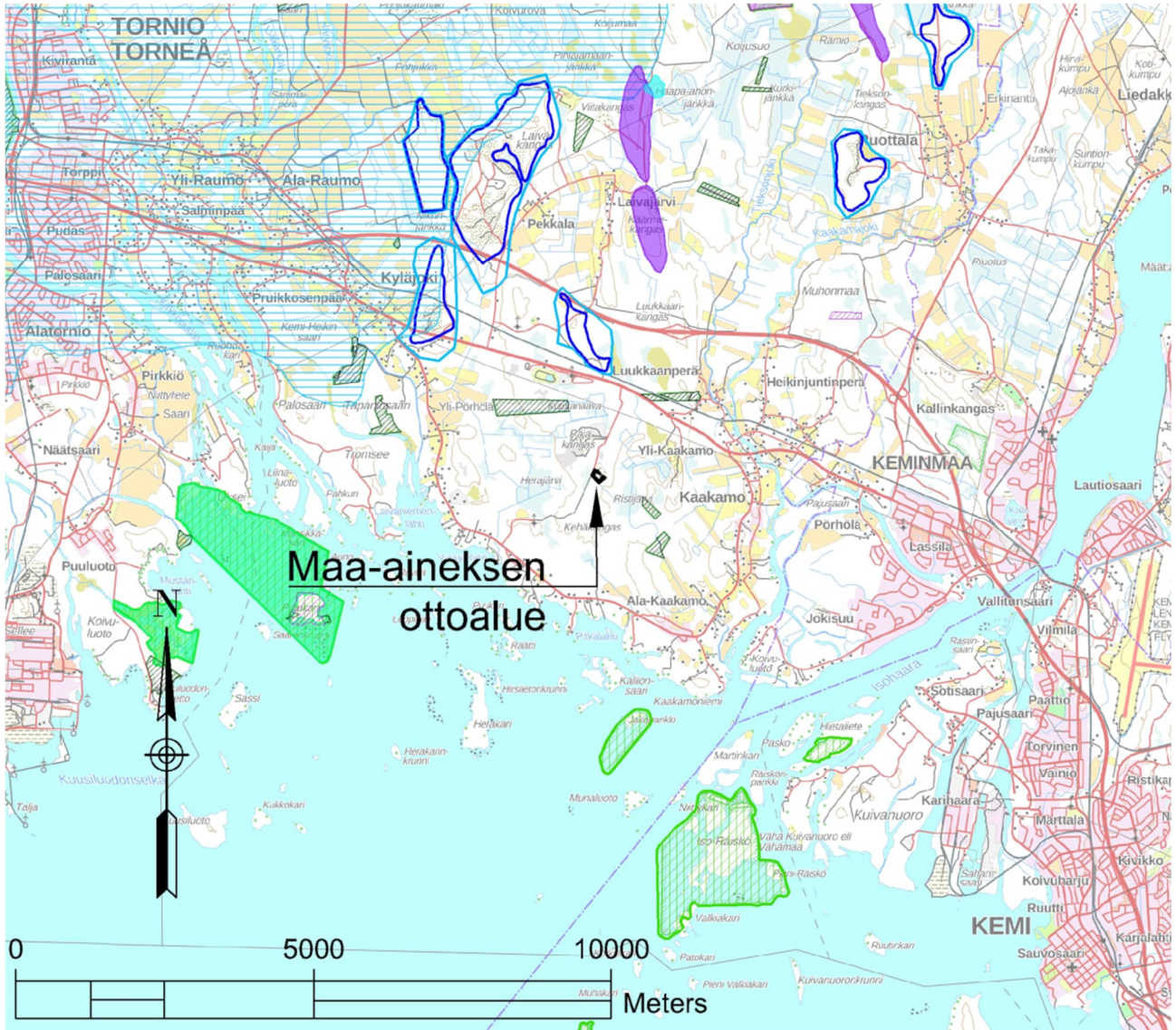


MAANSIIRTO MYKKÄLÄ

Kehäkangas



SELOSTUS MAA-AINES- JA YMPÄRISTÖLUPAHAKEMUKSEEN



13.11.2024

Sisällys

1. Hanketiedot.....	2
2. Luonnonolosuhteet ja maankäyttö.....	2
3. Suunnitellut ottamistoimenpiteet.....	4
4. Turvallisuus- ja liikennejärjestelyt.....	5
5. Arvio toiminnan vaikutuksista ympäristöön.....	6
6. Toimet ympäristövaikutusten vähentämiseksi.....	6
7. Maisemointi ja alueen jälkikäyttö.....	7

Piirustukset ja liitteet:

Suunnitelmapiirustukset:

- Yleiskartta 1:100 000
- Asemapiirustus 1:1250
- Kiinteistöt 1:20 000
- Nykytilannekartat 1:1250
- Ottamissuunnitelma 1:1250
- Leikkaukset 1:1000/500
- Maisemointisuunnitelma 1:1250

Jätehuoltosuunnitelma

Kiinteistörekisterin karttaote

Vaikutusalueen asianosaiset

13.11.2024

Maansiirto Mykkälä Oy
Jonne Mykkälä
Raidekatu 14
95420 Tornio

Y-tunnus: 2707217-8
puh. 050-493 0087
maansiirto@mykkala.fi

SELOSTUS KEHÄKANGAS, 2024

1. Hanketiedot

Maansiirto Mykkälä Oy hakee maa-ainesten ottamislupaa ja ympäristölupaa Kehäkankaan kallioalueelle. Hankealue sijaitsee Tornion kaupungin Kaakamon kylässä. Alue on hakijan omistuksessa.

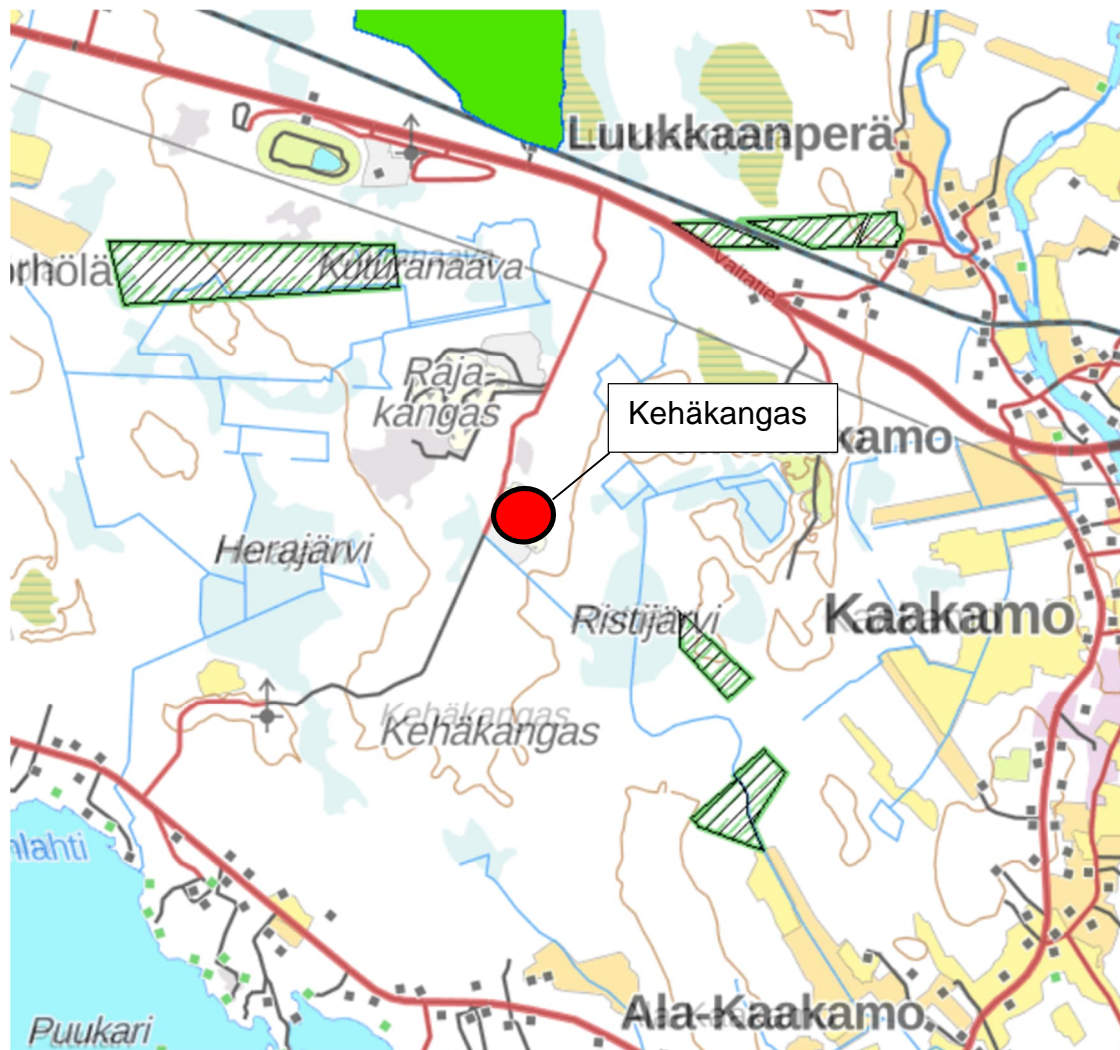
Maa-aines- ja ympäristöluvan hakija:
Maansiirto Mykkälä Oy

Rekisteriyksiköt:
851-413-29-57 Kallio II
851-413-29-35 Kallio

2. Luonnonolosuhteet ja maankäyttö

Lähin asuintalo sijaitsee hankealueelta n. 1,2 km koilliseen (Valtatie 1247). Laivakan-
kaan ravirata sijaitsee noin 1,5 km:n päässä hankealueelta luoteeseen. Alue ei si-
jaitse pohjavesialueella eikä sitä ole havaittu ottamistoiminnassa. Lähin pohjavesi-
alue sijaitsee noin 1,6 km alueelta pohjoiseen (Lapinkula 1285103). Kalliopohjaveden
korkeus on nykyisen ottamisalueen pohjan perusteella alle +4,00 (N2000) tasossa.
Alueen ympäristö on pääasiassa metsätalouskäytössä. Hankealueelta 1,1 km luoteeseen
(Pörhölän luonnonsuojelualue) ja 0,8 km kaakkoon (Atte Nikkilän luonnonsuojelualue)
sijaitsee yksityisiä suojelualueita. Alueen välittömässä läheisyydessä ei sijaitse
 muita suojelualueita tai arvokkaita kivikkoja. Alueen lähin vesistö on Perämeri
noin 2,3 km alueelta etelään. Maa-ainesottoapaikalta ei ole suoraa vesistöyhteyttä Na-
tura-alueeseen. **(Kuva 1.)**

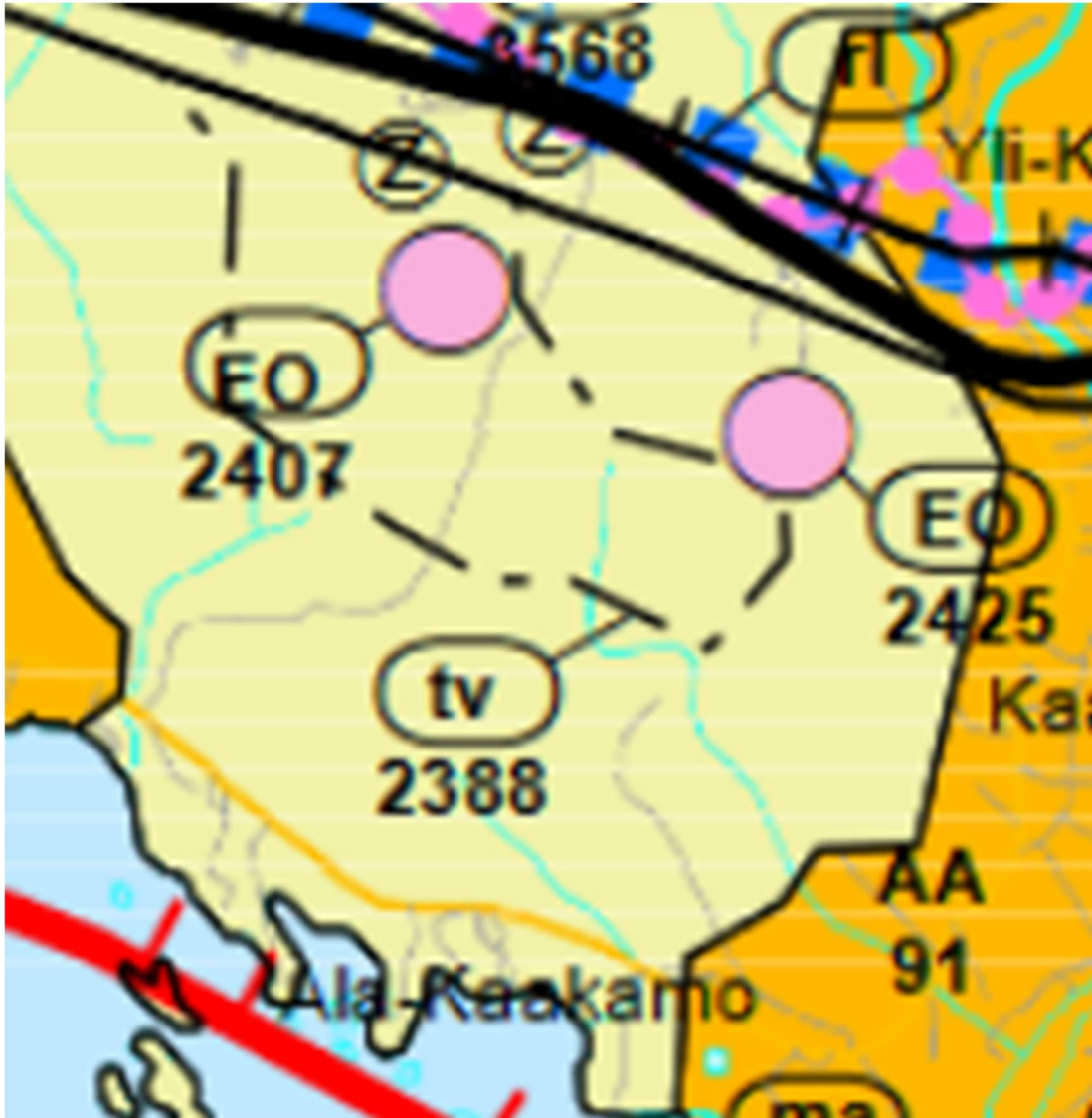
13.11.2024



Kuva 1. Suojelualueet ja pohjavesialueet hankealueen lähiympäristössä (lähde: Karpalo-karttapalvelu osoitteessa: <https://www.p2.ymparisto.fi/karpalo>)

Alue sijoittuu tuulivoimaloiden alueelle (Rajakangas tv 2388) Länsi-Lapin maakunta-kaavassa (**kuva 2**). Alue on seudullisesti merkittävä tuulivoima-alue. Alueella ei ole yleiskaavaa. Kehäkankaantieltä on olemassa oleva tieyhteys ottoalueelle.

13.11.2024



Kuva 2. Ote Länsi-Lapin maakuntakaavasta.

3. Suunnitellut ottamistoimenpiteet

Suunniteltu ottaminen on esitetty suunnitelmapiirustuksissa. Suunniteltu ottotaso on +4,00 (N2000). Ottamissyvyys on maksimissaan 10 m.

Maa-aines- ja ympäristölupaa haetaan yhteensä noin 16 500 m² alueelle ja 100 000 m³ ktr ottomäärälle 10 vuodeksi. Alueelta saatava materiaali on kallioulouhetta. Alueella murskataan myös pieniä määriä muualta tuotavaa kalliokiviainesta sekä kierrätysasfalttia. Alueelta saatavaa materiaalia tullaan käyttämään alueen maa- ja tierakennuskohteissa.

Maa-ainesten (kallioulouhe) murskaustoiminta alueella on tuotantojakso-periaatteella toteutettavaa toimintaa ja tuotantojaksoja arvioidaan olevan kysynnän mukaan 1–2

13.11.2024

kertaa vuodessa (keväällä ja syksyllä). Tuotantojakson pituus on kerrallaan noin 3–5 viikkoa. Toiminta-ajat tuotantojakson aikana ovat seuraavasti:

- kallion räjäytys ma-pe, klo 8–18
- kallion poraus ma-pe, klo 7–21
- louheen rikotus ma-pe, klo 8–18
- kalliilouheen murskaaminen ma-pe, klo 6–22
- valmiin kalliomurskeen kuormaus ja kuljetus ma-pe, klo 6–22

Suunnittelun pohjana on käytetty Maanmittauslaitoksen maastotietokannan 2m korkeusmalliaineistosta generoitua maastomallia, jonka tarkkuus voidaan tarkistaa VRS-GPS-mittauksilla tarvittaessa.

Alueiden sijainti ja ottosuunnitelma on esitetty suunnitelmapiirustuksissa. Ottamisalueiden kulmat merkitään maastoon paaluin, samoin korkeuskiintopiste. Tarvittaessa ottamisalueiden rajalinjat merkitään tiheämmin, jotta ottamistoiminta pysyy suunniteltujen rajojen sisällä. Pohjaveden havaintoputkea ei asenneta, alue ei sijaitse pohjavesialueella. Ottoalueiden kulmien koordinaatit ja ehdotettu kiintopisteiden paikat on esitetty suunnitelmapiirustuksessa. Alueiden koordinaatit ovat ETRS-TM35 koordinaatti- ja N2000 -korkeusjärjestelmässä.

Ottoalueen kulmien koordinaatit:

1. E=380203.73 N=7300515.04
2. E=380253.08 N=7300619.22
3. E=380416.80 N=7300492.42
4. E=380320.37 N=7300403.57

Alueelle rakennetaan 1 kpl korkeuskiintopisteitä, jonka yhteyteen merkitään korkeuslukema. Näin kaivuun tasoa voidaan seurata ja tarkistaa ottamistoiminnan edetessä. Korkopisteen paikka on merkitty suunnitelmaan. Korkopisteen tarkkuus tulee olla VRS-GPS:n luokkaa.

Maa-aineksen ottaminen tapahtuu louhimalla ja kaivamalla maa-ainesta. Kalliilouhetta käsitellään, jalostetaan ja läjitetään varastoalueella. Ottamisen suunta on esitetty suunnitelmapiirustuksissa.

Ottosuunnitelmasta ei ole pyydetty lausuntoja ELY-keskukselta tilaajan puolesta.

4. Turvallisuus- ja liikennejärjestelyt

Ottoalueiden nurkat ja kulmat merkitään paaluin maastoon näkyvästi ja tarvittaessa ottamisalueiden rajalinjat myös tiheämmin. Jos työaikainen ottorintuuus on korkea ja jyrkempi kuin 1:1–2, turvallisuusmerkintä tehdään maastoon rintauksen yläkanttiin esimerkiksi näkyvin paaluin ja lippusiimoin tai aitaamalla. Toiminnan aikaisia pinta-maakasoja voidaan sijoittaa ottamisen reunoille suoja- ja meluvalliksi.

13.11.2024

Materiaalioton lopulliset luiskat tehdään jyrkkyyteen 1:3 tai loivempi lopullisen maisemoinnin yhteydessä läjittämällä kallion pintalaatoilla ja pintamailla. Luiskat voidaan louhia myös portaittain, jotka maisemoidaan pintamailla, kivillä ja lohkareilla. Lopullinen maisemointi voidaan elävöittää esimerkiksi tekemällä kumpuja ja muita pyöreitä muotoja mahdollisimman luonnonmukaisesti kiviä kasaamalla. Maa-ainesten oton aikana noudatetaan yleisiä työturvallisuusohjeita- ja määräyksiä.

Alueelle on olemassa oleva tieyhteys, jota hyödynnetään maamateriaalin kuljetuksissa. Työaikaiset liikennejärjestelyt toiminta-alueella ja yleisillä teillä järjestetään turvallisesti ja mahdollisimman jouhevasti.

5. Arvio toiminnan vaikutuksista ympäristöön

Toiminnasta ei aiheudu päästöjä maaperään tai pohjaveteen. Toiminnasta aiheutuva pöly- ja melupäästö ei ennalta arvioiden aiheuta vaikutuksia lähimpään asutukseen.

Louhokseen kertyy lähinnä sulamis- ja sadevesiä, jotka pumpataan louhoksen kaakkoisnurkassa sijaitsevaan laskeutusaltaaseen ja siitä avo-ojien kautta Ristijärveen (kuivattu järvi). Pumppauksia tehdään keväällä/alkukesällä sekä syksyisin. Selkeytyksaltaan pohjalle kerääntyvä hienoaines tyhjennetään selkeytyksaltaan pohjalta tarvittaessa ja kasataan hyödynnettäväksi alueen loppumaisemoinnissa.

Suunniteltu toiminta aiheuttaa muutoksia itse ottamisalueelle, mutta toiminta ei tule muuttamaan näkymää kaukomaisemassa. Ottaminen suoritetaan niin, että vaikutus luontoon ja maisemakuvaan on mahdollisimman vähäinen. Alue maisemoidaan lopuksi. Alueen läheisyydessä ei ole pysyvää asutusta, jolle ottotoiminta voisi aiheuttaa häiriötä. Oton vaikutusalueella ei ole tiedossa olevia suojelualueita tai -kohteita.

6. Toimet ympäristövaikutusten vähentämiseksi

Toiminta-alueella noudatetaan valvojan viranomaisen ohjeita ja määräyksiä. Mikäli kaivamisessa havaitaan pohjavettä, kaivamisen pohjan tasoa nostetaan välittömästi siten, että pohjaveden päälle jätetään vähintään 1–2 m:n puhdas maakerros.

Louhoksesta pois johdettavien vesien laatua tarkkaillaan laskeutusaltaasta ja Ristijärveen johtavasta ojasta. Vesinäytteet otetaan kerran vuodessa sulamisvesikertymien loputtua kesäkuun lopussa. Vesinäytteistä analysoidaan: ph, sähkönjohtavuus, sameus, ammoniumtyppi, nitraattityppi, nitriittityppi, COD_{Mn}, rauta, mangaani ja öljyhilivedyt (mikäli havaitaan viitteitä aistinvaraisesti). Mikäli toiminnan aikana huomataan poikkeavuutta veden laadussa, tutkitaan sen laatu.

Melu- ja pölyhaitta tulee olemaan normaalia, mutta alueen läheisyydessä ei ole pysyvää asutusta, joka voisi häiriintyä ottotoiminnan vuoksi. Murskaus toteutetaan kal-

13.11.2024

liomontun pohjalla ja kalliioleikkaukset sekä louhoksen ympärille sijoitettavat varastokasat vähentävät melun kulkeutumista. Sorapintaisen tien pölyämistä voidaan estää tarvittaessa kastelemalla, suolaamalla ja ajonopeuksia alentamalla.

Imeytys ja kuiviketarvikkeet, sekä sammutuskalusto varastoidaan tukitoiminta-alueella sateelta suojattuna. Tukitoiminta-alueella on lisäksi tyhjä astia roskille ja käynteille imeytysaineille pois kuljetettavaksi mahdollisimman nopeasti. Lupa-alueella työskentelevien koneiden kuntoa seurataan niin, että mahdolliset vuodot havaitaan ja korjataan välittömästi.

Alueella suoritettavista räjäytyksistä laaditaan louhintasuunnitelmat ja ne toimitetaan ennen räjäytyksen suunniteltua ajankohtaa ympäristöviranomaiselle. Suunnitelmassa tuodaan esiin, miten tärinän minimointi on otettu huomioon ja miten varmennetaan, että louhinta toteutetaan suunnitelmien mukaan. Tärinämittaukset tehdään vuosittain vähintään kahdesta eri mittauspisteestä ja mittauspisteet ilmoitetaan etukäteen louhintasuunnitelmassa. Räjäytyskertojen jälkeen tärinämittauksen tulokset sekä louhintaraportti toimitetaan ympäristöviranomaiselle.

7. Maisemointi ja alueen jälkikäyttö

Maamateriaalin ottamisen jälkeen alue palautuu metsätalouskäyttöön tai jää lammeksi. Alueen sulamis- ja sadevesikertymän on arvioitu jäävän tasolle n. +9,00 (N2000). Alueen jälkihoitotöinä luiskat muotoillaan kaltevuuteen 1:3 lopullisen maisemoinnin yhteydessä. Lopullista maisemointia voidaan elävöittää kasaamalla kiviä, tekemällä kumpuja ja muita pyöreitä muotoja mahdollisimman luonnonmukaisesti.

Jälkihoitona ei kuitenkaan tehdä erillisiä multauksia tai istutuksia, vaan pintamaita pyritään käyttämään kasvualustana. Luonnollinen metsäroskaantumisen, ruohottuminen ja siemennys annetaan tapahtua ajan kanssa. Ympäröivä metsä siementää alueen tehokkaasti. Lopullisesta metsityksestä vastaa maanomistaja, mikäli alue ei metsity luonnollisesti.

Kaivannaisjätteen jätehuoltosuunnitelma liitteenä.

Rovaniemellä 13.11.2024
Maansiirto Mykkälä Oy:n puolesta

Minna Vaaramaa-Hiltunen
Mitta Oy/Ympäristö

From: [Jonne Mykkälä](#)
To: [Ympäristönsuojelu](#)
Subject: VS: Lisätietoja Kehäkankaan [REDACTED] hakemukseen
Date: torstai 27. maaliskuuta 2025 7:50:58

Hei,

[REDACTED]

Kehäkankaan toiminta-alue on 10 ha

[REDACTED]



Jonne Mykkälä
Maansiirto Mykkälä Oy
Puh. 050 4930087
www.mykkala.fi

[REDACTED]

[REDACTED]

[REDACTED]

[REDACTED]

[REDACTED]

[REDACTED]