

KUULUTUS

Turvallisuus- ja kemikaalivirasto (Tukes) on kaivoslain (621/2011) perusteella 6.2.2025 hyväksynyt seuraavan malminetsintälupaa koskevan hakemuksen:

Hakija:	Suhanko Arctic Platinum Oy
Alueen nimi:	Sompujärvi 22
Lupatunnus:	ML2020:0024
Alueen sijainti ja koko:	Keminmaa, Tervola, Simo, 2514,24 ha

Päätökseen saa kaivoslain (621/2011) 162 §:n nojalla hakea muutosta valittamalla hallinto-oikeuteen. Valitus on tehtävä kirjallisesti 30 päivän kuluessa päätöksen tiedoksisaannista. Päätöksen tiedoksisaannin katsotaan tapahtuneen seitsemäntenä päivänä päätöksen julkaisemisesta. Päätöksen liitteenä olevasta valitusosoituksesta ilmenee, miten muutosta haettaessa on meneteltävä.

Päätös on nähtävillä Tukesin kotisivulla osoitteessa: <https://tukes.fi/malminetsintaluvat-ja-valtaukset>

Tieto päätöksen antamisesta on julkaistu sijaintikunnan verkkosivuilla.

Lisätietoja kaivosasiat@tukes.fi tai ylitarkastaja Matti Ohtamaa puh. 029 505 2289

Kuulutettu 6.2.2025

Pidetään nähtävänä 17.3.2025 asti.

LIITTEET

Liite 1: Lupakartta malminetsintäalueesta

Suhanko Arctic Platinum Oy
Ahjotie 7
96320 Rovaniemi

MALMINETSINTÄLUPAPÄÄTÖS

Hakija: Suhanko Arctic Platinum Oy
2855223-7
Suomi

Yhteystiedot: Ahjotie 7
96320 Rovaniemi

Lisätietoja antaa:
Juha Rissanen
juha@suhanko.com
+358 40 844 6671

Alueen nimi: Sompujärvi 22
Alueen sijainti: Tervola, Keminmaa, Simo

Hakemus on tullut vireille 14.4.2020. Kaivosviranomaisen on tehnyt hakemustarkastuksen ja todennut hakemuksen täyttävän kaivoslain 34 §:n vaatimukset. Hakemukselle on annettu lupatunnus ML2020:0024 ja kaivoslain 34 §:n mukainen etuoikeuspäivämäärä 14.4.2020.

Hakemuksen tarkoitus: Malminetsintä kaivoslain (621/2011) pykälien 5, 9 ja 32 tarkoittamalla tavalla.

PÄÄTÖS

Turvallisuus- ja kemikaalivirasto (Tukes) **myöntää** kaivoslain (621/2011) nojalla Suhanko Arctic Platinum Oy:lle malminetsintäluvan nimeltä "Sompujärvi 22" lupatunnuksella ML2020:0024.

Perustelut: Hakija on osoittanut, että kaivoslaissa (621/2011) säädetyt edellytykset täyttyvät eikä luvan myöntämiselle ole kaivoslaissa säädettyä estettä. Tässä malminetsintälupapäätöksessä annetut tarpeelliset tarkentavat lupamääräykset yleisten ja yksityisten etujen turvaamiseksi perustuvat kaivoslain (621/2011) 51 §.

Malminetsintäluvan nojalla luvanhaltijalla on oikeus omalla ja toisen maalla tässä luvassa mainitulla alueella (malminetsintäalueella) tutkia geologisten muodostumien rakenteita ja koostumusta sekä tehdä muita kaivostoimintaa valmistelevia tutkimuksia ja muuta malminetsintää esiintymän paikallistamiseksi sekä sen laadun, laajuuden ja hyödyntämiskelpoisuuden selvittämiseksi sen mukaan kuin tässä malminetsintäluvassa tarkemmin määrätään. Malminetsintälupa ei oikeuta esiintymän hyödyntämiseen.

Päätöksen voimassaolo

Malminetsintälupa on **voimassa tällä päätöksellä enintään neljä (4) vuotta** päätöksen lainvoimaiseksi tulosta.

Perustelut: Luvan voimassaoloaika on lain sallima enimmäisaika malminetsintäluvalle. Malminetsintäluvan voimassaoloa voidaan jatkaa enintään kolme vuotta kerrallaan siten, että lupa on voimassa yhteensä enintään viisitoista vuotta. Mikäli luvanhaltija haluaa pienentää voimassa olevaa malminetsintälupaa sen voimassaoloaikana tai luopua siitä kokonaan, tulee luvanhaltijan toimittaa kaivosviranomaiselle ilmoitus joko osittaisesta tai koko malminetsintäalueen raukeamisesta (Kaivoslaki 621/2011, 60 §, 61 §, 66 §, 67 §).

Päätöksen täytäntöönpano

Kaivoslain (621/2011) 168.1 §:n mukaisesti malminetsintäluvan perustuvat toimenpiteet saa aloittaa, kun siihen oikeuttava lupapäätös on saanut lainvoiman ja lupapäätöksessä määrätyt velvoitteet on suoritettu. Jos toimenpiteen suorittaminen edellyttää muualla lainsäädännössä vaadittua lupaa, saa toimenpiteen kuitenkin aloittaa vasta, kun toimenpiteeseen tarvittava muun lainsäädännön mukainen lupapäätös on saanut lainvoiman tai toiminnan aloittamiseen on saatu oikeus asiassa toimivaltaiselta viranomaiselta. Päätöksen lainvoimaisuus tulee tarkistaa luvassa mainitulta hallinto-oikeudelta valitusajan päättymisen jälkeen.

Luvan haltijan tulee huolehtia, että malminetsintätöitä suorittava henkilöstö ja urakoitsijat ovat perehtyneet tässä luvassa annettuihin määräyksiin.

Malminetsintäalueen tiedot

Pinta-ala: 2514,24 ha

Alueen nimi: Sompujärvi 22

Sijainti: Tervola, Keminmaa, Simo

Alueen tarkempi sijainti ja rajat ilmenevät tähän päätökseen liitetystä lupakartasta (Liite 1). Lupa-alueesta on rajattu pois tiedossa olevat esteet. Malminetsintää ei saa suorittaa tällä luvalla, eikä jokamiehenoikeudella 150 metriä lähempänä asumiseen tai työntekoon tarkoitettua rakennusta, yksityistä pihapiiriä tai erityiseen tarkoitukseen otetuilla alueilla. Jokamiehenoikeuksiin kuuluvalla liikkumisella ei myöskään saa aiheuttaa haittaa tai häiriötä muille ihmisille tai luonnolle.

Alueesta tarkemmin

Malmietsintälupa-alue sijaitsee Tervolan, Keminmaan ja Simon kuntien alueille. Malminetsintälupa-alueella ei ole Natura 2000-alueita. Alue on suurilta osin maakuntakaavassa maa- ja metsätalousvaltaista (M) aluetta. Tervolan puolella alueella on Hevosselän tuulivoimapuiston yleiskaava.

Lupa-alueen läheisyydessä on Martimoaapa – Lumiaapa – Penikat -Natura-alue (F11301602) ja Martimoaavan-Lumiaavan-Penikoiden soidensuojelualue (SSA120117).

Lupa-alueella sijaitsee osittain Jouttiaavan (1284553, 1E) pohjavesialue. Lisäksi lupa-alueella on joko kokonaan tai osittain Hansin (YSA207880), Jannelan takametsä (YSA234557) ja Rakan (YSA230301) yksityiset luonnonsuojelualueet.

Otaksuma mineraaleista

Hakemusalue sijoittuu yhtiön Sompuoja kaivoshankkeen ympärille. Aluetta on aikaisemmin tutkinnut Outokumpu 1970-1990 luvuilla. Lisäksi yhtiö on tehnyt alueella muilla malminetsintäluvilla tutkimuksia ja todennut, että etsittäviä malmityyppejä on löydettävissä muualtakin. Yhtiön tekemiin tutkimustuloksiin ja historialliseen aineistoon perustuen, hakija otaksuu alueella olevan seuraavia kaivosmineraaleja: Nikkeli (Ni), kuparia (Cu), platinaryhmän metalleja (PGE) ja kultaa (Au).

Yleisten ja yksityisten etujen turvaamiseksi tarpeelliset lupamääräykset (velvoitteet ja rajoitukset)

1. Määräys malminetsintätutkimusten sallituista ajankohdista ja menetelmistä, sekä malminetsintään liittyvistä laitteista ja rakennelmista

Tämän malminetsintäluvan nojalla on sallittua suorittaa seuraavia malminetsintätoimenpiteitä ja soveltaa seuraavia malminetsintämenetelmiä:

1. Geofysikaaliset ja geokemialliset tai vaikutuksiltaan niihin verrattavat tutkimusmenetelmät
2. Koneellisesti tehtävät maaperä- ja kallioperänäytteenotto (moreeni-, ura- ja pistenäytteet, kairaus)
3. Tutkimuskaivannot ja tutkimusojat

Perustelut: Hakija on esittänyt hakemuksessaan nämä menetelmät ja kaivosviranomaisen arvioi ne tarpeelliseksi ottaen huomioon kohteella tehdyt aikaisemmat tutkimukset. Jotta mahdolliselle jatkoluvalle edellytetty vaade tehokkaasta malminetsinnästä toteutuu, tässä lupamääräyksessä tarkoitettujen toimenpiteiden tulee olla pääosin suoritettuina.

2. Määräys tutkimustöitä ja -tuloksia koskevasta selvitysvelvollisuudesta

Malminetsintäluvan haltijan on vuosittain toimitettava kaivosviranomaiselle selvitys suoritetuista tutkimustöistä ja niiden tuloksista. Tutkimustöitä ja -tuloksia koskevaan vuosittaiseen selvitykseen on sisällytettävä: käytetyt tutkimus- ja työmenetelmät, yhteenveto tehdyistä tutkimuksista ja pääasialliset tulokset. Ohje löytyy Tukesin internet-sivuilta. Kunkin kalenterivuoden tutkimustöistä ja -tuloksista on raportoitava seuraavan vuoden kesäkuun loppuun mennessä, ellei toisin ohjeisteta.

Perustelut: Määräyksen perusteena on kaivoslaki (621/2011) 14 § ja VNa kaivostoiminnasta (391/2012) 4 §.

3. Määräys jälkitoimenpiteiden ajankohdasta ja ilmoittamisesta kaivosviranomaiselle

Kun malminetsintälupa on rauennut osittain, kokonaan tai peruutettu, malminetsintäluvan haltijan on raukeavilta alueilta;

1) välittömästi saatettava malminetsintäalue yleisen turvallisuuden vaatimaan kuntoon, poistettava väliaikaiset rakennelmat ja laitteet, huolehdittava alueen kunnostamisesta ja siistimisestä sekä saatettava alue mahdollisimman luonnonmukaiseen tilaan. Malminetsintäluvan haltijan on tehtävä kirjallinen ilmoitus kaivosviranomaiselle, malminetsintäalueeseen kuuluvien kiinteistöjen omistajille ja muille oikeudenhaltijoille, kun toimenpiteet on saatettu loppuun. Ilmoitus on lisäksi tehtävä erityisellä poronhoitoalueella asianomaiselle Narkauksen ja Isosydänmaan paliskunnille. Ilmoituksen tulee sisältää tiedot jälkitoimenpiteiden päättymispäivästä sekä kuvaus toteutetuista jälkitoimenpiteistä.

2) kuuden kuukauden kuluessa luovutettava kaivosviranomaiselle tutkimustyöselostus, tutkimukseen liittyvä tietoaineisto ja kirjallinen esitys edustavasta otoksesta kairasydämiä. Kaivosviranomaisen ohjeistaa hakijoita tarkemmin raportoinnin muodosta. Ohje löytyy Tukesin internet-sivuilta.

Perustelut: Määräyksen perusteena on kaivoslaki (621/2011), 15 § ja VNa kaivostoiminnasta (391/2012), 5 §.

4. Määräys kaivannaisjätteen jätehuoltosuunnitelmasta ja sen noudattamisesta

Malminetsinnästä tässä luvassa lupamääräyksessä 1 kohdassa 1 ja 3 sallituilla menetelmillä, ei synny kaivannaisjätettä. Mikäli kaivannaisjätettä syntyy lupamääräyksen 1 kohdassa 2 mainitussa kallioperänäyteenotossa kairaamalla, malminetsintäluvan haltija on velvollinen huolehtimaan sen haitallisuuden vähentämisestä sekä jätteen hyödyntämisestä ja käsittelemisestä. Maanpinnalle nouseva hienojakoinen paikallinen kiviaines eli kairaussoija on kaivoslain 13 §:ssä tarkoitettua kaivannaisjätettä. Hakija on toimittanut kaivannaisjätteen jätehuoltosuunnitelman, jossa on kuvattu taloudellisesti ja teknisesti parhain tapa käsitellä kohteilla mahdollisesti syntyvä kairaussoija. Lupamääräyksessä 8 ja 9 on määrätty tarkemmin, kuinka tulee toimia luonnonsuojelulaissa tarkoitetuilla erityisesti suojeltavilla kohteilla tai jos alueelle sijoittuu pohjavesialueita.

Perustelut: Määräyksen perusteena on kaivoslaki (621/2011) 13 § ja VNa kaivostoiminnasta (391/2012) 3 §.

5. Määräys ilmoitusvelvollisuudesta koskien malminetsintäalueen maastotöitä ja rakennelmia

Malminetsintäluvan haltijan on hyvissä ajoin etukäteen ilmoitettava kirjallisesti malminetsintä-alueeseen kuuluvien **kiinteistöjen omistajille** (sekä näihin rinnastettaville, Kaivoslaki 5.2 §), Narkauksen ja Isosydänmaan paliskunnille, ja muille oikeudenhaltijoille kaikista maastotöistä, jotka voivat aiheuttaa vahinkoa tai haittaa, sekä väliaikaisista rakennelmista.

Malminetsintäluvan haltijan on ilmoitettava maastotöistä toimialallaan yleistä etua valvoville viranomaisille:

- Tukesille,
- toimivaltaisen Lapin ELY-keskuksen ympäristövastuualueelle,
- Mikäli lupa-alueelta löydetään tutkimusten yhteydessä muinaismuistolaissa tarkoitettuja kohteita, tulee luvan haltijan toimia siten kuin muinaismuistolaissa todetaan ja ilmoittaa löydöksistä viipymättä Museovirastolle tai alueelliselle vastuumuseolle (Torniolaakson museo).

Perustelut: Määräyksen perusteena on kaivoslaki (621/2011) 12 § ja VNa kaivostoiminnasta (391/2012) 2 §.

6. Määräys malminetsintäalueen koon pienentämisen aikataulusta

Kaivosviranomaisen ei näe tässä vaiheessa tarvetta malminetsintäalueen pienentämiselle. Tutkimuksia voidaan pitää perusteltuna koko ML2020:0024 alueella. Jos luvan haltija haluaa pienentää voimassa olevaa malminetsintälupaa tai luopua siitä kokonaan, tulee luvan haltijan tehdä ilmoitus joko osittaisesta tai koko malminetsintäalueen raukeamisesta.

Perustelut: Määräyksen perusteena on kaivoslaki (621/2011) 11 §, 51, 67 §). Olettaessa huomioon alueen koko, tutkimussuunnitelma ja sen perustelut, sekä seikka, että kyseessä on vaiheittain etenevä tutkimustoiminta, voidaan tutkimuksia pitää perusteltuna koko alueelle.

7. Määräys vakuuden asettamisesta

Tässä malminetsintäluvassa **ML2020:0024** määrätään lupakohtainen **5000 euron** suuruinen vakuus. Vakuus asetetaan pankkitalletuksena Turvallisuus- ja kemikaalivirastolle kaivoslain (621/2011) 15 §:ssä tarkoitettujen jälkitoimenpiteiden sekä 103 §:ssä tarkoitettua vahingon ja haitan korvaamista, sekä muiden kaivoslakiin perustuvien velvoitteiden täyttämistä varten.

Tässä malminetsintäluvassa määrätty vakuus on asetettava viimeistään 30 päivänä siitä, kun malminetsintä lupa on tullut lainvoimaiseksi, luvanhaltijan malminetsinnästä mahdollisesti aiheutuvaa vahinkoa, haittaa tai muuta kaivoslaissa mainittua velvoitetta varten pankkiin avatulle vakuustalletustilille. Kaivoslain 73 §:ssä tarkoitettu luvan siirto ei vapauta vakuutta.

Perustelut: Määräyksen perusteena on kaivoslaki (621/2011) 107, 109, 110 ja 111 §. Vakuus asetetaan kaivosviranomaisen arvion perusteella, joka perustuu malminetsintäalueilla suoritetun valvontatyön kautta saatuihin havaintoihin. Valvontahavaintojen perusteella tyypillisimpien malminetsintäalueilla sattuvan vahingon suuruusluokka on linjassa tässä luvassa määrätyn vakuuden kanssa. Kaivosviranomaisen on arvioinut toiminnan laatua ja laajuutta (lupamääräys 1), toiminta-alueen erityispiirteitä, sekä luvassa säädettyjä velvoitteita lupamääräykset huomioiden ja päätynyt määrättyyn vakuuteen. Luvassa sallitut geofyysikaaliset- ja geokemialliset tutkimusmenetelmät tai maaperä- ja kallioperänäytteenotto tai tutkimusojat eivät aiheuta merkittävää vahinkoa ympäristölle tai luonnolle, kun tutkimustyö suoritetaan lupamääräyksiä noudattaen. Malminetsinnästä johtuvia tyypillisiä maanomistajalle aiheutuvia vahinkoja ovat lähinnä yksittäiset puustovahingot. Luvassa on kielletty luonnonsuojelulain nojalla rauhoitettujen lajien vahingoittaminen tai vaarantaminen. Mikäli alueella on sellaisia, niitä varten on annettu tarkat rajoitukset. Lähtökohtaisesti luvanhaltijan urakoitsijoilla on erillinen vastuuvakuutus tutkimustoimissa aiheutuneita ennakoimattomia vahinkoja varten. Kaivosviranomaisen harkitsee luvan siirron tai muuttamisen yhteydessä, onko vakuuden suuruutta tarkistettava.

8. Määräykset malminetsintää ja malminetsintäalueen käyttöä koskevista seikoista sen varmistamiseksi, ettei toiminnasta aiheudu kaivoslaissa (621/2011) kiellettyä seurausta

Malminetsintä sekä malminetsintäalueella liikkuminen ja muu alueen käyttö on rajoitettava tutkimustyön kannalta välttämättömiin toimenpiteisiin. Toimenpiteet on suoritettava siten, että niistä ei aiheudu kohtuudella vältettävissä olevaa yleisen tai yksityisen edun loukkausta eikä merkittäviä muutoksia luonnonolosuhteissa. Luonnonolosuhteilla tarkoitetaan alueen pohja- ja pintavesioloja, lämpö- ja kosteusoloja sekä kasvien kasvupaikkatekijöitä.

Tämän päätöksen liitteessä 1 tarkoitettulla malminetsintäalueella ja 30 metrin etäisyydellä sen rajasta toiminnan kannalta välttämättömään liikkumiseen ei tarvita erillistä maastoliikennelupaa. Alueelle siirtymisessä on otettava huomioon Torniolaakson museon lausunnossa mainitut (liite 7) kohteet. Tutkimustyön kannalta välttämättömiin kairaustoimenpiteisiin saa käyttää alueen vettä, mutta jos kairauksessa käytettävän veden määrä ylittää 100m³/vrk, on toimittava siten kuin vesilain (587/2011) 2. luvun 15 §:ssä todetaan. Tutkimustöitä tehtäessä on otettava aina huomioon ympäristönsuojelulain (527/2014) 17§:n mukainen pohjaveden pilaamiskielto. Malminetsinnästä ja muusta malminetsintäalueen käytöstä ei saa aiheutua merkittäviä muutoksia luonnonolosuhteissa, eikä merkittävää maisemallista haittaa.

Malminetsintäluvun haltijan on kairauksen päätyttyä tulpattava kairareiät teräksisen maakairausputken paikalleen jäädessä mansettitulpalla pohjaveden maanpinnalle nousun estämiseksi. Kairaputket on katkaistava noin 0,10–0,20 metrin pituuteen läheltä maanpintaa, kairaputken päät on peitettävä metallisella suojahatulla ja merkittävä selvästi huomioväriin puupaaluin, joissa on kairauspaikan tunnisteet ja heijastin. Kairakohteiden jätehuolto sekä siistiminen on tehtävä välittömästi töiden loputtua kohteella.

Perustelut: Malminetsintäluvun haltijan on luovuttuaan malminetsintä lupa-alueesta tai sen menetettyään viipymättä saatettava malminetsintäalue yleisen turvallisuuden vaatimaan kuntoon, sekä saatettava alue mahdollisimman luonnonmukaiseen tilaan (621/2011) 11 ja 15 §.

9. Määräykset yleisen ja yksityisen edun kannalta välttämättömistä ja luvan edellytysten toteuttamiseen liittyvistä seikoista

Malminetsintäluvan haltijan on rajoitettava malminetsintä ja muu malminetsintäalueen käyttö tutkimustyön kannalta välttämättömiin toimenpiteisiin. Toimenpiteet on suunniteltava siten, että niistä ei aiheudu kohtuudella vältettävissä olevaa yleisen tai yksityisen edun loukkausta. Vaikka tässä malminetsintäluvassa sallitut tutkimusmenetelmät eivät vaikuta laajasti ympäristöön, malminetsintäluvan haltijan on oltava kuitenkin riittävästi selvillä hankkeen ympäristövaikutuksista siinä laajuudessa kuin kohtuudella voidaan edellyttää.

Tässä malminetsintäluvassa sallitut tutkimusmenetelmät on kirjattu lupamääräykseen 1. Sallituilla malminetsintämenetelmillä ei vaikeuteta oikeusvaikutteisen kaavan toteuttamista, ei aiheuteta olennaista haittaa muulle elinkeinotoiminnalle eikä merkittävää maisemallista haittaa. Sallituilla tutkimustoimilla ei myöskään aiheuteta merkittäviä muutoksia luonnonolosuhteissa, harvinaisten tai arvokkaiden luonnonesiintymien olennaista vahingoittamista, merkittävää maisemallista haittaa tai muuta merkittävää vahingollista ympäristövaikutusta, kun tutkimukset suoritetaan päätöksessä sallituilla menetelmillä sallittuina ajankohtina. Lupamääräyksen 1 kohdassa 2 mainittua koneellisesti tehtävää maa- ja kallioperänäytteenottoa ei kuitenkaan saa suorittaa vesistön päältä. Mikäli malminetsintätutkimukset edellyttävät kairausta vesistön päältä, tulee sitä varten hakea luvan muuttamista kaivoslain (621/2011) 69 §:n mukaisesti.

Tällä malminetsintäluvalla ei ole tarkoituksena tehdä koelouhintaa taikka laajuudeltaan tai vaikutuksiltaan sitä vastaavia toimenpiteitä, eikä toimintaa myöskään ole suunniteltu asema-kaava-alueelle. Sallittujen, kohteella hetkellisesti suoritettavien tutkimustoimien ei voida myöskään katsoa häiritsevän merkittävästi Suomen pesimälintuja, jotka ovat suurelta osin luonnonsuojelulailta rauhoitettuja. Suomessa seurataan lajien uhanalaisuutta, ja lajien uhanalaisuustilanteen voi tarkastaa Punaisen kirjan verkkopalvelussa (YM & SYKE, 2019), joka löytyy osoitteesta <https://punainenkirja.laji.fi>. Kirjassa on mainittu myös aina uhanalaisuuteen johtaneet syyt ja uhkatekijät tulevaisuudessa. Tässä luvassa sallittuja malminetsintämenetelmiä ei mainita kirjassa syiksi tai tulevaisuuden uhkatekijöiksi.

Malminetsintälupa-alueella sijaitsee, joko kokonaan tai osittain, Hansin (YSA207880) yksityismaiden suojelualue, Jannelan takametsä (YSA234557) ja Rakan (YSA230301) yksityismaiden suojelualueilla. Rauhoitusmääräysten mukaan näillä YSA-alueilla on kielletty mm. maa- ja kallioperän vahingoittaminen eläinten häiritseminen ja niiden pesien vahingoittaminen sekä kaikenlainen toiminta, joka saattaa muuttaa alueen maisemakuvaa tai vaikuttaa epäedullisesti kasvillisuuden ja eläimistön säilymiseen. Tutkimustoiminta tulee noudattaa YSA-alueen rauhoitusmääräyksiä. Maahan kajoavassa tutkimustoiminnassa edellä mainituista rauhoitusmääräyksistä voidaan poiketa Lapin ELY-keskuksen poikkeusluvalla.

Lupa-alueen eteläosissa on luonnonsuojeluohjelmaan kuuluvia alueita, jota ei ole toistaiseksi perustettu suojelualueeksi. Suojelutarkoituksiin hankitun kiinteistön suojelutavoitteita ei saa vaarantaa tutkimustoiminnalla.

Malminetsintälupa-alue sijaitsee pieneltä osin rauhoitetun petolinnun pesäreviirillä. Malminetsintä mahdollisten aktiivisten pesien läheisyydessä tulee ajoittaa pesimäaikojen (1.3.–30.6.) ulkopuolelle. Kyseisen lajin on toistuvasti samaa pesäpaikkaa käyttävä petolintu, jonka pesäpaikka on rauhoitettu ympärivuoden, myös pesimäajan ulkopuolella. Mikäli malminetsintän aikana toteutetaan puustoon kaatoa, tulee ennen puiden kaatamista varmistaa, ettei toimenpiteellä poisteta kyseisen petolinnun lisääntymis- tai pesäpaikkoja. Lisäksi aktiivisella pesäpaikalla ei saa tehdä koneellista tutkimustoimintaa. Mahdolliset lajihavainnot tulee ilmoittaa Lapin ELY-keskukselle ja huomioida tutkimuksia suunniteltaessa.

Luonnonsuojelulain 70 §:n mukaisesti rauhoitettujen yksilöiden tahallinen häiritseminen, erityisesti eläinten lisääntymisaikana, tärkeillä muuton aikaisilla levähdysalueilla tai muutoin niiden elämänkierron kannalta tärkeillä paikoilla on kielletty.

Luvansaajan on huolehdittava tutkimustoiminnassaan, ettei eri tutkimusvaiheissa päädy kiintoainesta pintavesiin. Tutkimuskairauksissa merkittävästi kertyvä kairaussoija ja kivimurska tulee kerätä pois maastosta. Lupa-alueella esiintyy luonnontilaisia tai luonnontilaisten kaltaisia lähteitä. Niiden luonnontilan vaarantaminen on kielletty ja niiden läheisyydessä toimimiseen on jätettävä riittävä suojaetäisyys.

Alueella esiintyy useita rauhoitettuja kasvilajeja, joista osa on uhanalaisia tai silmällä pidettäviä: Neidonkenkä, lapinleinikki, Tikankontti, Valkolehdokki ja äärimmäisen uhanalainen Perämerenketomaruna. Näistä neidonkenkä, lapinleinikki, tikankontti ja perämerenketomaruna ovat myös luontodirektiivin liitteen IV(b) mukaisia kasvilajeja. Nämä tulee huomioida tutkimustoiminnassa siten, ettei toiminta vaaranna tai vahingoita niiden esiintymiä. Luonnonsuojelulain 74 § mukaisesti rauhoitettua kasvia, sen osaa tai siemeniä ei saa poimia, kerätä, leikata irti, ottaa juurineen eikä hävittää. Liitteen IV(b) mukaisiin kasvilajeihin tulee jättää n. 30 m suojavauhyke, muihin rauhoitettuihin lajeihin n. 20 m suojavauhyke.

Lupa-alueella on myös muita uhanalaisia tai silmällä pidettäviä rauhoittamattomia lajeja. Uhanalaisten ei-rauhoitettujen lajien olennainen vahingoittaminen on kielletty. Lisäksi vaikka silmällä pidettävien lajien turvaaminen on vapaaehtoista, eikä silmällä pidettävät lajit täytä varsinaisen uhanalaisuuden kriteerejä, silmällä pidettävien lajien esiintymien vahingoittamista tulee välttää tutkimuksissa.

Lupa-alue sijoittuu osin Jouttiaavan pohjavesialueelle (1284553, 1E). Pohjavesialueella ei saa suorittaa tutkimusojien kaivuuta eikä säilyttää pohjavedelle haitallisia aineita. Mahdollisten sosiaalitoimien jätevesiä ei saa päästää pohjavesialueiden maaperään. Lisäksi maahan kajoavat koneelliset tutkimukset ovat kielletty 50 metrin lähempänä pohjavesialueella olevaa vedenottamoaa.

Lupa-alueella ei ole tiedossa luonnonsuojelulain 65§ mukaisia kohteita. Tutkimustoiminnassa on kuitenkin huomioitava mahdolliset luonnonsuojelulain (9/2023) 65§ mukaiset tiukasti suojeltuihin luontotyyppisiin kuuluvat ”Serpentiinikalliot, -kivikot ja -soraikot” kohteet. Jos lupa-alueella esiintyy kyseisiä kohteita tutkimusojitus- tai kuopat eivät ole sallittuja kyseisillä kohteilla ja lisäksi tutkimuskairaukset on suoritettava talvella, kun maankamara on jäässä ja sitä suojaa lumipeite. Näillä tiukasti suojelluilla kohteilla myös kesäaikainen maastoliikenne on kiellettyä. Lisäksi kairauksessa kertyvä soija on kerättävä pois maastosta. Edellä mainituin ja tässä luvassa sallituin tutkimusmenetelmin lupa-alueita noudattamalla varovaisuusperiaatteiden huomioiden voidaan todeta, ettei uhanalaisiin luontotyyppisiin kohdistu heikentäviä tai hävittäviä vaikutuksia. Kyseisten kohteiden esiintymisen voi tarkistaa SYKE:n paikkatietoaineistoista (<https://ckan.ymparisto.fi/dataset/serpentiinikalliot-ja-kivikot>) tai Lapin ELY-keskukselta.

Lupa-alueella on ennestään tunnettuja uhanalaisista luontotyyppisiä. Tämän lisäksi alueella saattaa olla uhanalaisia lähdesoita. Lupamääräyksen 1 kohdassa 3 on sallittu myös tutkimuskaivannot ja tutkimusojat, mutta suoluonto- tai uhanalaisilla luontotyypeillä ei sallita tutkimuskaivantoja tai tutkimusojia. Mahdolliset kallioperäkairaukset on suoritettava suoalueilla ainoastaan lumipeitteisenä aikana maaperän ollessa roudassa, jolloin vaikutukset luontotyyppisiin eivät ole merkittäviä. Tässä luvassa sallitut malminetsintämenetelmät eivät ole uhkatekijä tai ollut uhanalaistumisen syy luontotyypeille. Mahdollisiin rauhoitettuihin kasvilajeihin tulee lisäksi jättää n.20m suojavauhyke. Maastotöiden suunnittelua varten lajien esiintymispaikat voi tarkistaa Lajitietokeskuksen avoimesta Laji.fi -palvelusta (<https://laji.fi/>). Mahdollisen esiintymisen laajuuden voi tarkistaa Lapin ELY-keskukselta.

Lupa-alueella saattaa olla luonnonsuojelulain (9/2023) 64§ mukaisia suojeltuja luontotyyppisiä: Kalkkikallio. Luonnonsuojelulain 64§ suojeltujen luontotyyppien hävittämisen ja heikentämiskielto astuu voimaan vasta Lapin ELY:n suojelupäätöksen jälkeen.

Lupa-alueella saattaa olla elinvoimaisen ja rauhoitetun viitasammakon esiintymäpaikkoja (EU-luontodirektiivin IV-liitteen laji). Tutkimustoiminta on suoritettava siten, ettei tapahdu lajin

lisääntymis- ja levähdyspaikkojen heikentämistä tai tuhoutumista. Maastotöiden suunnittelua varten lajin esiintymispaikat voi tarkistaa Lajitietokeskuksen avoimesta Laji.fi -palvelusta (<https://laji.fi/>) tai Lapin ELY-keskukselta.

Lupa-alueella sijaitsevat myös valtakunnallisesti arvokkaat kallioalueet Palokivalon kallioalue (KAO120016), Kirakkajuppura (KAO120126) ja Sompuojan länsipuolen kalliot (KAO120120126). Lisäksi alueella on valtakunnallisesti arvokkaita rantakerrostumia, Palokivalon rantakerrostuma (TUU-13-128) ja Keski-Penikan rantakerrostuma (TUU-13-129). Tutkimustoiminta kyseisillä alueilla ei saa vaarantaa kyseisten kohteiden luontoarvoja.

Alueelta tunnetaan metsälain 10 §:ssä mainittuja kohteita, jotka tulee huomioida tutkimustoiminnassa. Lisäksi alueella saattaa olla puron- ja noronvarsimetsiä. Tämä tulee huomioida siten, ettei tutkimustoiminnalla ole heikentäviä vaikutuksia ko. luontokohteisiin ja lajien elinympäristöihin. Pienvedet, lähteet ja norot on huomioitava tutkimustoiminnassa riittävällä suojavyöhykkeellä. Vaikka metsälakia sovelletaan metsän hoitamiseen ja käyttämiseen metsätalousmaaksi luettavilla alueilla, tutkimuksia suunniteltaessa myös edellä mainitut kohteet tulee huomioida suoritettaessa tutkimustoimia.

Lupa-alueelta tunnetaan muinaismuistolain (295/1963) suojelemia kiinteitä muinaisjäännöksiä tai arkeologisia kulttuuriperintökohteita: Jääkärikämpä (241010129), Yli-Penikkavaara (1000010089), Kuiva-Kilikka 2 (1000025086), Lassilankangas S (241010057), Lassilankangas N (241010055) Lassilankangas E (241010056) ja Saukkolampi (1000054136). Nämä tulee huomioida lupa-alueen tutkimustöiden ja reittien suunnittelussa.

Lupa-alueella kokonaan tai osittain sijaitsevat perinnebiotoopit pitää ottaa huomioon tutkimustoimia suunnitellessa.

Lupa-alue sijoittuu osin, Tervolan kunnan puolella, voimassa olevan Hevosselän tuulivoima-alueen yleiskaavan alueelle. Tulevat tutkimukset tulisi pyrkiä keskittämään mahdollisimman nopeasti ensisijaisesti niille alueille, joille mahdolliset muut suunnitelmat esimerkiksi tuulivoimaan kohdistuvat. Poissulkemalla nopeasti alueita, joissa ei ole merkittävää malmipotentialia, tuetaan tehokasta malminetsintää. Mikäli Hevosselän tuulivoima-alueella tehdään tutkimuskaivantoja, tulee ne peittää mahdollisimman pian näytteenoton jälkeen.

Lupa-alue sijoittuu eteläosista lähimmillään n. 55 metrin päähän Martimoaapa – Lumiaapa – Penikat (FI1301602) Natura 2000-alueesta. Natura 2000 –verkoston tavoitteena on saavuttaa luontodirektiivissä yksilöityjen luontotyyppien ja luonto- ja lintudirektiivissä yksilöityjen lajien suotuisa suojelutaso. Tutkimusalue sijoittuu kokonaisuudessaan suojelualueen ulkopuolelle. Mikäli tutkimustoimet tehdään tämän lupapäätöksen määräysten mukaisesti ja noudatetaan yleistä varovaisuutta, ei suunnitelluista tutkimuksista voi perustellusti arvioida aiheutuvan Natura-alueelle ulottuvia merkittäviä haitallisia vaikutuksia.

Myös linnusto on tottunut erilaiseen toistuvaan ihmisen aiheuttamaan meluun, kuten esimerkiksi tieliikenteen aiheuttamaan meluun tai maatalouden liikenteeseen, jota tällä alueella harjoitetaan erityisesti kesäaikana. Lintutiheydessä ei ole tutkimuksissa huomattu merkittävää eroa suojelualueilla, joilla toistuvan melun määrä vaihtelee merkittävästikin suojelualueen eri laidoilla. Täysin erämaisilla alueilla tilanne voi olla toinen, mutta tällaiset alueet sijoittuvat aivan pohjoisimpaan Lappiin, jossa aktiivista kairausta ei harjoiteta. Kairaustoiminnan aiheuttama melu on tieliikenteen tapaan suhteellisen tasaisena jatkuvaa.

Moottoriajoneuvon tuottamaa ääni on huomioitu myös metsästyslaissa. Varsinkin metsäteillä voi autolla ajaen helposti päästä lähelle riistaeläintä, joka oleskelee tien läheisyydessä. Jotta metsästys ei olisi liian yksinkertaista, on säädetty, että riistaeläintä ei saa ampua **sataa metriä** lähempänä ilma-alusta tai maalla kulkevaa moottorikäyttöistä ajoneuvoa välittömästi sen pysäyttämisen jälkeen. Moottorikäyttöisellä veneellä on myös yksinkertaista lähestyä lintua tai eläintä, koska eläimet eivät yleensä säiky tällaista venettä. (HE 300/1992 Hallituksen esitys Eduskunnalle metsästyslaiksi ja eräksi siihen liittyviksi laeiksi.)

Kallioperäkairauksen tuottamasta melusta on olemassa useita selvityksiä ja tutkimuksia. Melun ehkäisyyn onkin kiinnitetty merkittävästi huomioita, ja kairakoneet ovat tänä päivänä hiljaisempia kuin aikaisemmin. Melun kantautumiseen vaikuttavia asioita ovat mm. maaston korkeuserot, puusto, melun laatu, lumi- sekä tuuliolosuhteet. Valtion neuvoston päätöksen 993/1992 antamat ohjearvot melulle ovat matalimmat virkistys- ja luonnonsuojelualueille. Näillä kohteilla ohjearvot ovat päivällä 45 dB ja yöllä 40dB. Kairauksen ääni ei erotu juuri lainkaan luonnon taustahälystä n.100–130 m kauemmas kairakohteelta riippuen edellä mainituista seikoista. Luonnon taustahäly on arvioitu yleensä ~30–35 dB.

Tässä luvassa on kyse tutkimustoiminnasta, joka on tutkimussuunnitelmassa esitettyjen toimien mukaan lyhytkestoista ja suhteellisen hetkellinen tapahtuma tutkimuskohteella. Tukesin tietojen mukaan keskimääräinen kairausreikä on syvyydeltään n.300 m ja sen kairaus kestää noin 2–3 vrk. Tutkimuskalusto liikkuu hitaasti eikä aiheuta merkittävää melua eikä näin ollen aiheuta myöskään merkittävää haittaa tai häiriötä Suomessa pesiville linnuille tai eläinlajeille.

Luonnonsuojelulaissa on esimerkkinä suojavyöhyketarpeelle mainittu melua aiheuttavan lentokentän rakentaminen Natura 2000 -alueen kylkeen tai lintuveden vesitalouden muuttaminen tiepenkereellä. Tässä päätöksessä on kyse malminetsintätutkimuksesta, jolle Tukes määrää 100 m suojavyöhyke-etäisyyden Natura-alueeseen lintujen pesintäaikana. Päätöksellä varmistetaan varovaisuusperiaate huomioiden, ettei tutkimustyöstä aiheudu merkittävää vaikutusta Natura-alueen suojeluperusteille, eikä sallituista tutkimuksista aiheudu merkittävää häiriötä luontotyypeille tai eläinlajeille. Lisätarkennuksena Tukes määrää, että toimittaessa suojelualueilla, tai niiden välittömässä läheisyydessä (max. etäisyys n.100 m), kairaukset tulee suorittaa lintujen pesintäajan (1.5.–31.7.) ulkopuolella. Kaivosviranomaisen katsoo, että mikäli toimitaan tämän luvan määräysten mukaisesti, ei ole tarvetta tehdä Natura 2000 arviota.

Lisätietoja kohteen tilanteesta saa Lapin ELY-keskuksen lausunnossa (Liite 6), ja Torniolaakson museon lausunnossa (Liite 7) mainitulta yhteyshenkilöltä tai Tukesilta. Rauhoitusmääräyksistä poikkeamisesta vastaa Lapin ELY-keskus ja lintujen osalta rauhoitusmääräyksistä poikkeamista koskevilla asioilla toimivaltainen lupaviranomainen on Varsinais-Suomen ELY-keskus.

Malminetsintäluvan haltijan tulee esittää hyvissä ajoin ennen tutkimustöiden aloittamista tarkka tutkimussuunnitelma toimenpiteineen ja sijaintitietoineen ja tarvittaessa päivittää kaivannaisjätejätehuoltosuunnitelmaa Tukesille. Lisäksi tutkimussuunnitelma tulee toimittaa tiedoksi toimivaltaiselle Lapin ELY-keskukselle ja Torniolaakson museolle. Lähtökohtaisesti luvanhaltijalla ei ole kaivoslaissa asetettua yleistä inventointivelvollisuutta kasvillisuus- tai luontokartoituksille varovaisuusperiaate huomioiden, eikä sellaista edellytetä muiltakaan samankaltaisia vaikutuksia aiheuttavilta maankäyttömuodoilta suojelualueiden ulkopuolella.

Perustelut: Tutkimussuunnitelman esittämisvelvollisuudella varmistetaan, että toimenpiteisiin voidaan tarvittaessa valvonnallisesti puuttua. Samalla Tukesin on mahdollista kaivoslain valvonnan toteuttamiseksi arvioida toimenpiteiden vaikutusta ja tarvittaessa antaa tarkempia lisämääräyksiä toimenpiteiden suorittamisesta. Kaivoslaki (621/2011) 11 §, 12 § ja 69 §, VNa (391/2012) 2 §.

Siirtyminen lupa-alueelle, ja lupa-alueella liikkuminen on sulanmaan aikana pyrittävä suunnittelemaan niin, että luontaisia aukkoja ja olemassa olevia uria käytetään mahdollisimman paljon hyväksi. Kosteikkoalueilla liikkumista tulee ensisijaisesti välttää sulanmaan aikana. Toiminnanharjoittajan on oltava selvillä toimintansa ympäristövaikutuksista, ympäristöriskeistä ja niiden hallinnasta sekä haitallisten vaikutusten vähentämismahdollisuuksista. Koneellinen tutkimus ja näytteenotto alueilla, joilla on olemassa vaarana, että tutkimukset tai liikkuminen aiheuttaa maaperään vahinkoja (suot), tulee suorittaa aina ajankohtana, jolloin maaperä on jäänyt. Tutkimusmontut ja kuopat tulee merkitä huomiokepein sekä luiskata loiva reunaisiksi

päistään niiden ollessa auki ja sisältävän putoamisvaaran. Tutkimusten päätyttyä tutkimusmontut, -kuopat ja -ojat on täytettävä ja maisemoitava.

Alue kuuluu Narkauksen ja Isosydänmaan paliskuntien alueisiin. Malminetsintätutkimukset on sovitettava alueella toimivan paliskunnan kanssa siten, ettei niistä aiheudu kohtuutonta haittaa poronhoidolle. Malminetsintäluvan haltijan on ilmoitettava alueen paliskunnalle tutkimustöistä ja niiden aikataulusta, sekä muusta alueiden käytöstä hyvissä ajoin ennen tutkimustöiden aloittamista. Malminetsintäluvan haltijan on otettava huomioon alueella mahdollisesti olevat poronhoidolle tärkeät rakenteet kuten esimerkiksi erotusaita ja käytettävä valmiita veräjiä kulkemiseen. Edellä mainituilla toimenpiteillä vähennetään malminetsinnästä poronhoitoelinkeinolle mahdollisesti aiheutuvia haittoja poronhoitoalueella.

Perustelut: Määräys perustuu kaivoslain (621/2011) 11 §:ään. Malminetsintäluvan haltijan on rajoitettava malminetsintä ja muu malminetsintäalueen käyttö tutkimustyön kannalta välttämättömiin toimenpiteisiin. Toimenpiteet on suunniteltava siten, että niistä ei aiheudu kohtuudella vältettävissä olevaa yleisen tai yksityisen edun loukkausta. Malminetsintäluvan nojalla tapahtuvasta malminetsinnästä ja muusta malminetsintäalueen käytöstä ei saa aiheutua:

- 1) haittaa ihmisten terveydelle tai vaaraa yleiselle turvallisuudelle;
- 2) olennaista haittaa muulle elinkeinotoiminnalle;
- 3) merkittäviä muutoksia luonnonolosuhteissa;
- 4) harvinaisten tai arvokkaiden luonnonesiintymien olennaista vahingoittumista;
- 5) merkittävää maisemallista haittaa

10. Määräys malminetsintäkorvauksen suuruudesta ja maksuajankodasta

Malminetsintäluvan haltijan on maksettava malminetsintäalueeseen kuuluvien kiinteistöjen omistajille vuotuista korvausta **20 euroa hehtaarilta** luvan voimassaoloajalta. Malminetsintäalueesta lasketaan kokonaispinta-ala, ja jokaisen kiinteistön tai muiden rekisteriyksiköiden osalta pinta-ala vähintään 0,1 hehtaarin tarkkuudella.

Malminetsintäkorvaus ensimmäiseltä vuodelta on maksettava viimeistään 30 päivänä siitä, kun malminetsintälupa on tullut lainvoimaiseksi. Seuraavina vuosina korvaus on maksettava vastaavana ajankohtana. Luvan haltijan on ilmoitettava malminetsintäkorvauksen kokonaissuorituksesta kirjallisesti kaivosviranomaiselle, kun velvollisuus on täytetty.

Mikäli hakija pienentää tai muuttaa tässä päätöksessä määrättyä malminetsintäaluetta muutoshakemuksella, määräytyy uusi malminetsintäkorvaus maanomistajalle seuraavasta tämän lupapäätöksen maksupäivästä alkaen muutospäätöksessä määrättävän pinta-alan mukaan.

Perustelut: Määräys perustuu kaivoslain (621/2011) 99 §:ään, jossa säädetään malminetsintäkorvauksen suuruudesta ja maksutavasta, 51 § 67 § ja 69:ään, joissa säädetään malminetsintäluvan raukeamisesta ja muuttamisesta sekä 152.1 §:ään jossa säädetään kaivosviranomaisen on oikeudesta saada kaivoslain säännösten noudattamisen valvontaa varten tarpeelliset tiedot niiltä, joita tämän lain velvoitteet koskevat.

11. Määräys vahinkojen ja haittojen korvaamisesta malminetsintäalueella

Malminetsintäluvan haltijan on korvattava malminetsintäalueella tapahtuvasta kaivoslakiin (621/2011) perustuvasta toiminnasta aiheutuneet vahingot ja haitat, jollei jonkin toimenpiteen osalta korvauksesta toisin säädetä.

Perustelut: Määräys perustuu kaivoslain (621/2011) 103 §:ään, jossa säädetään vahinkojen ja haittojen korvaamisesta malminetsintäalueella.

Hakemuksen käsittely

Hakemus: Suhanko Arctic Platinum Oy	14.4.2020
Hakemuksen täydennys: Suhanko Arctic Platinum Oy (<i>Toimitettu luontoselvityksiä</i>)	1.6.2020
Hakemuksen täydennys: Suhanko Arctic Platinum Oy (<i>Toimitettu Keminmaan, Simon ja Tervolan kuntien kaavoitus selvitykset</i>)	26.3.2021
Kuulutus hakemuksesta: Tukes	1.11.2024
Lausuntopyyntö: Tukes	1.11.2024
Päätös: Tukes	6.2.2025

Lupahakemuksesta tiedottaminen

Tukes on tiedottanut hakemuksesta 1.11.2024 kuuluttamalla siitä 30 päivän ajan Tervolan, Keminmaan ja Simon kuntien ilmoituskanavilla. Hakemus on ollut nähtävillä myös Tukesin internet-sivuilla. Hakemus on ollut nähtävillä 9.12.2024 saakka.

Asianosaisia maanomistajia on tiedotettu hakemuksesta kirjeitse sekä lehti-ilmoituksella (Lapin Kansa).

Lausunnot ja mielipiteet on pyydetty toimitettavaksi viimeistään 9.12.2024. Tämän päivämääränkin jälkeen toimitetut lausunnot ja mielipiteet on otettu ratkaisussa huomioon.

Lausuntopyyntö ja lausunnot hakemuksesta

Hakemuksesta on lähetetty lausuntopyyntö ja saatu lausunnot seuraavasti:

- 1) Tukesin lausuntopyyntö on lähetetty **Tervolan kunnalle** 1.11.2024.
Tervolan kunta on antanut lausunnon 9.12.2024 (liite 4)
- 2) Tukesin lausuntopyyntö on lähetetty **Keminmaan kunnalle** 1.11.2024.
Keminmaan kunta on antanut lausunnon 5.12.2024 (liite 5).
- 3) Tukesin lausuntopyyntö on lähetetty **Simon kunnalle** 1.11.2024.
Simon kunta ei antanut lausuntoa
- 4) Tukesin lausuntopyyntö on lähetetty **Lapin ELY-keskukselle** 1.11.2024.
Lapin ELY –keskus on antanut lausunnon 18.12.2024 (liite 6).
- 5) Tukesin lausuntopyyntö on lähetetty **Torniolaakson museolle** 1.11.2024.
Torniolaakson museo on antanut lausunnon 9.12.2024 (liite 7).
- 6) Tukesin lausuntopyyntö on lähetetty **Narkauksen paliskunnalle** 1.11.2024.
Narkauksen paliskunta ei antanut lausuntoa
- 7) Tukesin lausuntopyyntö on lähetetty **Isosydänmaan paliskunnalle** 1.11.2024.
Isosydänmaan paliskunta ei antanut lausuntoa

Muistutukset ja mielipiteet

Hakemuksen johdosta esitettiin 1 muistutus ja 1 mielipide

Henkilötietoihin sovelletaan tietosuojalakia (1050/2018) ja EU:n yleistä tietosuoja-asetusta (GDPR). Hakemukseen jätetyt muistutukset ja mielipiteet liitetään hakijalle toimitettavaan, sähköisesti allekirjoitettuun päätökseen.

Hakijan selitys

Hakijalta ei ole pyydetty selitystä.

Tukesin kannanotto lausunnoissa ja muistutuksissa esitettyihin yksilöityihin vaatimuksiin

Lausunnoissa, muistutuksissa ja mielipiteissä esitetyt asiat on otettu lupapäätöksessä huomioon lupamääräyksiin.

Pitkäaikaisesta seurannasta saatujen tutkimustulosten mukaan malminetsinnällä ei ole merkittäviä vaikutuksia pohja- tai pintavesiin. Malminetsinnän vaikutuksia mm. pohjaveteen on seurattu jo kymmeniä vuosia alueilla, joilla on poikkeuksellisia luontoarvoja, esim. raporteissa, jotka liittyvät Viiankiaapa- ja Mustiaapa- Kaattasjärvi -Natura-arviointeihin. Tutkimustulosten mukaan veden laadussa ei ole tapahtunut merkittäviä muutoksia aiempaan verrattuna. Kaivosviranomaisen ei näe tarpeelliseksi määrätä yksityisten talousvesikaivojen tarkkailua 500 metrin säteellä lupa-alueen koneellisen näytteenoton kohteista talousvesikaivojen veden laadun ja pinnan osalta.

Luonnonsuojelulain (9/2023) 35§ mukaisesti, jos hanke tai suunnitelma joko yksinään tai tarkasteltuna yhdessä muiden hankkeiden ja suunnitelmien kanssa todennäköisesti merkittävästi heikentää valtioneuvoston Natura 2000 -verkostoon ehdottaman tai verkostoon sisällytetyn alueen niitä luonnonarvoja, joiden suojelemiseksi alue on sisällytetty tai on tarkoitus sisällyttää Natura 2000 -verkostoon, hankkeen toteuttajan tai suunnitelman laatijan on asianmukaisella tavalla arvioitava nämä vaikutukset sen kannalta, miten ne vaikuttavat alueen suojelutavoitteisiin. Kaivosviranomaisen on harkinnut Natura-arvioinnin tarpeellisuutta ja katsoo, että mikäli tutkimustoimet tehdään tässä luvassa 9. kohdassa annettujen määräysten mukaisesti, ei malminetsintätoiminta aiheuta yksinään tai tarkasteltuna yhdessä muiden hankkeiden kanssa aiheuta merkittäviä heikennyksiä malminetsintälupa-alueen eteläosien läheisyydessä olevalle Natura 2000-alueelle.

Lisäksi kaivosviranomaisen toteaa, että lupahakemuksen yhteydessä toimitettu kaivannaisjätteen jätehuoltosuunnitelma on kaivoslain ja sen asetuksen mukainen. Jätehuoltosuunnitelmassa on esitetty kaivoslain (621/2011) 13§ ja kaivannaisasetuksen (391/2012) vaaditut asiat. Kaivannaisjätteen jätehuoltosuunnitelman riittävyyden arviointi on kaivosviranomaisen tehtävä.

Virkistystoimintaan liittyvät asiat

Esiin nostettiin huolet malminetsintätoiminnan vaikutuksista alueen virkistyskäyttöön, virkistyskohteisiin (vaellusreitit, tuvat, yms.) Kaivosviranomaisen toteaa, että tässä malminetsintäluvassa sallittujen malminetsintään liittyvien tutkimustoimenpiteiden (Lupamääräys 1.) ei voida katsoa olevan mittakaavaltaan tai vaikutuksiltaan sellaisia, että ne aiheuttaisivat vaikutuksia alueen virkistystoimintojen säilymiseen. Lisäksi kaivosviranomaisen viittaa lupamääräykseen 9, jossa todetaan, että malminetsinnästä ei saa aiheutua;

- 1) haittaa ihmisten terveydelle tai vaaraa yleiselle turvallisuudelle;
- 2) olennaista haittaa muulle elinkeinotoiminnalle;
- 3) merkittäviä muutoksia luonnonolosuhteissa;
- 4) harvinaisten tai arvokkaiden luonnonesiintymien olennaista vahingoittumista;
- 5) merkittävää maisemallista haittaa

Malminetsintälupa ei mahdollista kaivostoimintaa alueella. Malminetsintälupa mahdollistaa alueella tehtävän tutkimustyön, jotta voidaan selvittää, löytyykö alueelta taloudellisesti hyödynnettäviä kaivosmineraaleja. Mielipiteissä ei esitetä sellaisia kaivoslakiin perustuvia seikkoja, joiden puolesta kaivosviranomaisen tulisi hylätä malminetsintälupahakemus. Kaivoslain 45 §:n mukaisesti kaivosviranomaisen on myönnettävä malminetsintälupa, mikäli kaivoslain edellytykset täyttyvät, eikä luvan myöntämiselle ole kaivoslaissa säädettyä estettä.

Tiedoksi luvan haltijalle

Kaivoslain (621/2011) suhde muuhun lainsäädäntöön

Sen lisäksi, mitä kaivoslaissa säädetään, sovelletaan kaivoslain mukaista lupa- tai muuta asiaa ratkaistaessa ja muutoin tämän lain mukaan toimittaessa muun muassa; luonnonsuojelulakia (9/2023), ympäristönsuojelulakia (527/2014), erämaalakia (62/1991), maankäyttö- ja rakennuslakia (132/1999), vesilakia (587/2011), poronhoitolakia (848/1990), säteilylakia (592/1991), ydinenergialakia (990/1987), muinaismuistolakia (295/1963), maastoliikennelakia (1710/1995) ja patoturvallisuuslakia (494/2009). Vesil 587/2011. Malminetsintäluvan haltijan on aina noudatettava Suomen lainsäädäntöä ja asiaan liittyviä muita kansainvälisiä sopimuksia.

Maastossa liikkuminen

Maastoliikennelain (1710/1995) 4.1 §:n ja 4.2 §:n 9-kohdan mukaan kaivoslaissa (621/2011) tarkoitetulla malminetsintäalueella ja 30 metrin etäisyydellä sen rajasta moottorikäyttöisellä ajoneuvolla liikkuminen ei edellytä maanomistajan tai haltijan lupaa, kun kyse on asianomaisessa malminetsintäluvassa tai kaivosluvassa tarkoitetun toiminnan kannalta välttämättömästä liikkumisesta. Mikäli malminetsintäalue rajautuu alueeseen, jolla liikkumista on rajoitettu (esim. luonnonsuojelualue), malminetsintäalueen rajan ulkopuolella tarvitaan alueen hallinnasta vastaavan viranomaisen suostumus.

Viitaten lupamääräykseen 9, malminetsintäluvan haltija veloitetaan rajoittamaan malminetsintä ja malminetsintäalueen käyttö tutkimustyön kannalta välttämättömiin toimenpiteisiin. Malminetsinnästä ei saa aiheutua merkittäviä muutoksia luonnonolosuhteissa, harvinaisten tai arvokkaiden luonnonesiintymien olennaista vahingoittumista, merkittävää maisemallista haittaa. Alueen koskemattomuuteen, joka liittyy alueen suojelutavoitteisiin, on säilytettävä. Aiheutetut vahingot on korvattava maanomistajalle.

Luvan muuttaminen ja raukeaminen

Malminetsintäluvan haltijan on kaivoslain (621/2011) 69 §:n mukaan haettava malminetsintäluvan muuttamista, jos tutkimussuunnitelmaa muutetaan tai täydennetään siten, että lupamääräyksiä on tarpeen tarkistaa. Luvanhaltija voi lisäksi hakea malminetsintäluvan muuttamista lupamääräysten tarkistamiseksi, kun luvan mukaista toimintaa on tarpeen muuttaa.

Kaivosviranomaisen on (621/2011) 67 §:n mukaan päätettävä, että malminetsintälupa raukeaa, jos luvanhaltija tekee asiaa koskevan ilmoituksen. Luvanhaltija on velvollinen tekemään ilmoituksen, jos tarkoituksena ei enää ole harjoittaa lupaan perustuvaa toimintaa. Malminetsintälupa raukeaa ilmoituksen saavuttua kaivosviranomaiselle.

Luvan voimassaolon jatkaminen

Malminetsintäluvan voimassaolon jatkamisen edellytyksistä säädetään kaivoslain (621/2011, sekä 505/2023) 61 §, 61a § sekä 61 b §:ssä.

Kaivoslain (621/2011) 61.1 §:n mukaan malminetsintäluvan voimassaoloa voidaan jatkaa enintään kolme vuotta kerrallaan siten, että lupa on voimassa yhteensä enintään viisitoista vuotta.

Kaivoslain (621/2011) 61.2 §:n mukaan malminetsintäluvan voimassaolon jatkamisen edellytyksenä on, että:

- 1) malminetsintä on ollut tehokasta ja järjestelmällistä;
- 2) esiintymän hyödyntämismahdollisuuksien selvittäminen edellyttää jatkotutkimuksia;
- 3) luvanhaltija on noudattanut tässä laissa säädettyjä velvollisuuksia samoin kuin lupamääräyksiä;
- 4) voimassaolon jatkamisesta ei aiheudu kohtuutonta haittaa yleiselle tai yksityiselle edulle.

Kaivoslain (621/2011) 66 §:n mukaan malminetsintäluvan voimassaolon jatkamista varten lupaviranomaiselle on ennen luvan voimassaolon päättymistä toimitettava lupahakemus sekä lupaharkinnan kannalta tarpeelliset ja luotettavat selvitykset edellä mainituista voimassaolon jatkamisen edellytyksistä.

Kaivostoiminnasta annetun valtioneuvoston asetuksen (391/2012) 27.2 §:n mukaan hakemuksesta tulee käydä ilmi hakijan haluamat muutokset lupa-alueeseen tai muut merkittävät muutokset sekä asianosaisissa tapahtuneet muutokset. Asetuksen 27.3 §:n mukaisesti hakemukseen tulee liittää lupaharkinnan kannalta tarpeellinen ja luotettava selvitys:

- 1) hakemuksen kohteena olevan luvan nojalla tehdyistä toimenpiteistä ja niiden tuloksista;
- 2) alueelle kohdistuneiden tutkimuskustannusten määrästä;
- 3) esiintymän hyödyntämismahdollisuuksista ja jatkotutkimusten tarpeellisuudesta;
- 4) perustelut aluerajaukselle.

Lisäksi hakemukseen sovelletaan vastaavasti, mitä lupahakemuksesta säädetään kaivoslain (621/2011) 34 §:ssä.

Lupapäätöksestä tiedottaminen

Lupapäätös on toimitettu päätöksenantopäivänä:

- Suhanko Arctic Platinum Oylle (hakija)

Jäljennös päätöksestä on toimitettu antopäivänä

- Tervolan kunnalle,
- Keminmaan kunnalle,
- Simon kunnalle,
- Lapin ELY-keskukselle,
- Metsähallitukselle,
- Torniolaakson museolle tiedoksi,
- Narkauksen paliskunnalle,
- Isosydänmaan paliskunnalle,
- niille, jotka ovat jäljennöstä erikseen pyytäneet

Päätöksen antamisesta on ilmoitettu

- maanomistajille (kirjeitse)
- asianosaisille, joita asia erityisesti koskee
- muistutuksen esittäjille

- niille, jotka ilmoitusta ovat erikseen pyytäneet

Lupaviranomainen on tiedottanut annetusta päätöksestä Lapin Kansan sanomalehdessä 7.2.2025.

Tukes toimittaa Maanmittauslaitokselle malminetsintäluvasta tiedot merkittäväksi kiinteistötietojärjestelmään.

Perustelut: Päätöksestä tiedottaminen ja siinä noudatettu menettely perustuvat kaivoslain (621/2011) lupapäätöksestä tiedottamista koskevaan 58 §:ään.

Päätösmaksu

Tästä päätöksestä perittävä maksu on **8300 €**. Valtion talous- ja henkilöstöhallinnan palvelukeskus lähettää laskun hakijalle.

Maksu perustuu hakemuksen vireille tullessa voimassa olleeseen asetukseen Turvallisuus- ja kemikaaliviraston maksullisista suoritteista (1391/2018).

Muutoksenhaku

Tähän päätökseen saa kaivoslain (621/2011) 162 §:n nojalla hakea muutosta valittamalla **Pohjois-Suomen hallinto-oikeuteen**.

Valitus on tehtävä kirjallisesti 30 päivän kuluessa päätöksen tiedoksisaannista (808/2019, 13 §). Päätöksen tiedoksisaannin katsotaan tapahtuneen seitsemäntenä päivänä päätöksen julkaisemisesta. Liitteenä olevasta valitusosoituksesta ilmenee, miten muutosta haettaessa on meneteltävä.

Päätöksestä perittävästä maksusta valitetaan samassa järjestyksessä kuin pääasiasta.

Lisätietoja

kaivosasiat@tukes.fi tai ylitarkastaja Matti Ohtamaa puh. 0295 052 289

Asian on esitellyt ylitarkastaja Matti Ohtamaa ja ratkaissut johtava asiantuntija Ilkka Keskitalo Tämä asiakirja on allekirjoitettu sähköisesti. Allekirjoittajan henkilöllisyyden ja allekirjoituksen ajankohdan voi varmistaa allekirjoitusta klikkaamalla ja asiakirjan aitous voidaan todentaa sähköisesti. Jos asiakirjaa muutetaan jälkikäteen, allekirjoitus ei ole enää kelvollinen. Sähköinen asiakirja on alkuperäiskappale, eikä allekirjoituksen oikeellisuutta voi varmistaa paperitulosteesta. Alkuperäisen sähköisen asiakirjan voi tarvittaessa pyytää Tukesin kirjaamosta.

LIITTEET

Liite 1	ML2020:0024 lupakartta
Liite 2	Tilakohtaiset pinta-alat malminetsintä lupa-alueella
Liite 3	Asianosaiset maanomistajat
Liite 4	Tervolan kunnan lausunto
Liite 5	Keminmaan kunnan lausunto
Liite 6	Lapin ELY-keskuksen lausunto
Liite 7	Torniolaakson museon lausunto
Liite 8	Ohje vakuuden asettamiseksi

VALITUSOSOITUS

Valitusviranomainen

Päätökseen saa hakea muutosta valittamalla sille hallinto-oikeudelle, jonka tuomiopiirissä pääosa tässä päätöksessä tarkoitettusta alueesta sijaitsee. Toimivaltainen hallinto-oikeus on mainittu valitusosoituksen lopussa. Valituskirjelmä osoitetaan valitusviranomaiselle ja se on toimitettava valitusajassa hallinto-oikeuden kirjaamoon.

Valitusaika

Valitus on tehtävä kirjallisesti 30 päivän kuluessa päätöksen tiedoksisaannista. Päätöksen tiedoksisaannin katsotaan tapahtuneen seitsemäntenä päivänä päätöksen julkaisemisesta.

Valitusoikeus

Malminetsintälupaa, kaivoslupaa ja kulanhuuhtontalupaa koskevaan päätökseen, mainitun luvan voimassaolon jatkamista, raukeamista, muuttamista ja peruuttamista koskevaan päätökseen sekä kaivostoiminnan lopettamispäätökseen saa hakea muutosta:

- 1) asianosainen;
- 2) rekisteröity yhdistys tai säätiö, jonka tarkoituksena on ympäristön-, terveyden- tai luonnonsuojelun taikka asuinympäristön viihtyisyyden edistäminen ja jonka sääntöjen mukaisella toiminta-alueella kysymyksessä olevat ympäristövaikutukset ilmenevät;
- 3) toiminnan sijaintikunta tai muu kunta, jonka alueella toiminnan haitalliset vaikutukset ilmenevät;
- 4) elinkeino-, liikenne- ja ympäristökeskus ja muu asiassa toimialallaan yleistä etua valvova viranomainen;
- 5) saamelaiskäräjät sillä perusteella, että luvassa tarkoitettu toiminta heikentää saamelaisten oikeutta alkuperäiskansana ylläpitää ja kehittää omaa kieltään ja kulttuuriaan;
- 6) kolttien kyläkokous sillä perusteella, että luvassa tarkoitettu toiminta heikentää kolttien elinolosuhteita ja mahdollisuuksia harjoittaa elinkeinoja.

Kaivosviranomaisella on lisäksi oikeus valittaa sellaisesta päätöksestä, jolla hallinto-oikeus on muuttanut sen tekemää päätöstä tai kumonnut päätöksen.

Valituksen sisältö

Valituskirjelmässä on ilmoitettava

- päätös, johon haetaan muutosta
- miltä kohdin päätökseen haetaan muutosta ja mitä muutoksia siihen vaaditaan tehtäväksi
- perusteet, joilla muutosta vaaditaan
- mihin valitusoikeus perustuu, jos valituksen kohteena oleva päätös ei kohdistu valittajaan
- valittajan nimi ja kotikunta
- postiosoite ja puhelinnumero, joihin asiaa koskevat ilmoitukset valittajalle voidaan toimittaa

Jos valittajan puhevaltaa käyttää hänen laillinen edustajansa tai asiamiehensä tai jos valituksen laatijana on joku muu henkilö, valituskirjelmässä on ilmoitettava myös tämän nimi ja kotikunta.

Valittajan, laillisen edustajan tai asiamiehen on allekirjoitettava valituskirjelmä, ellei valituskirjelmää toimiteta sähköisesti (telekopiona tai sähköpostilla).

Valituksen liitteet

Valituskirjelmään on liitettävä

- päätös, johon haetaan muutosta valittamalla, alkuperäisenä tai jäljennöksenä
- asiakirjat, joihin valittaja vetoaa vaatimuksensa tueksi, jollei niitä ole jo aikaisemmin toimitettu viranomaiselle
- asiamiehen valtakirja

Valituskirjelmän toimittaminen perille

Valituskirjelmän voi viedä valittaja itse tai hänen valtuuttamansa asiamies. Valituskirjelmä liitteineen voidaan myös lähettää postitse, telekopiona tai sähköpostilla. Postiin valituskirjelmä on jätettävä niin ajoissa, että se ehtii perille valitusajan viimeisenä päivänä ennen aukioloajan päättymistä. Hallinto-oikeudessa kirjaamon aukioloaika on klo 8.00–16.15. Sähköisesti (telekopiona tai sähköpostilla) toimitetun valituskirjelmän on oltava toimitettu niin, että se on käytettävissä vastaanottolaitteessa tai tietojärjestelmässä määräajan viimeisenä päivänä ennen virka-ajan päättymistä.

Valittajalta peritään hallinto-oikeudessa **oikeudenkäyntimaksu 310 euroa**. Tuomioistuinten ja eräiden oikeushallintoviranomaisten suoritteista perittävistä maksuista annetussa laissa (701/1993) on erikseen säädetty eräistä tapauksista, joissa maksua ei peritä.

Toimivaltaisen hallinto-oikeuden yhteystiedot muutoksenhakua varten:

Pohjois-Suomen hallinto-oikeus

käyntiosoite: Torikatu 34–90, 90100 Oulu

postiosoite: PL 189, 90101 Oulu

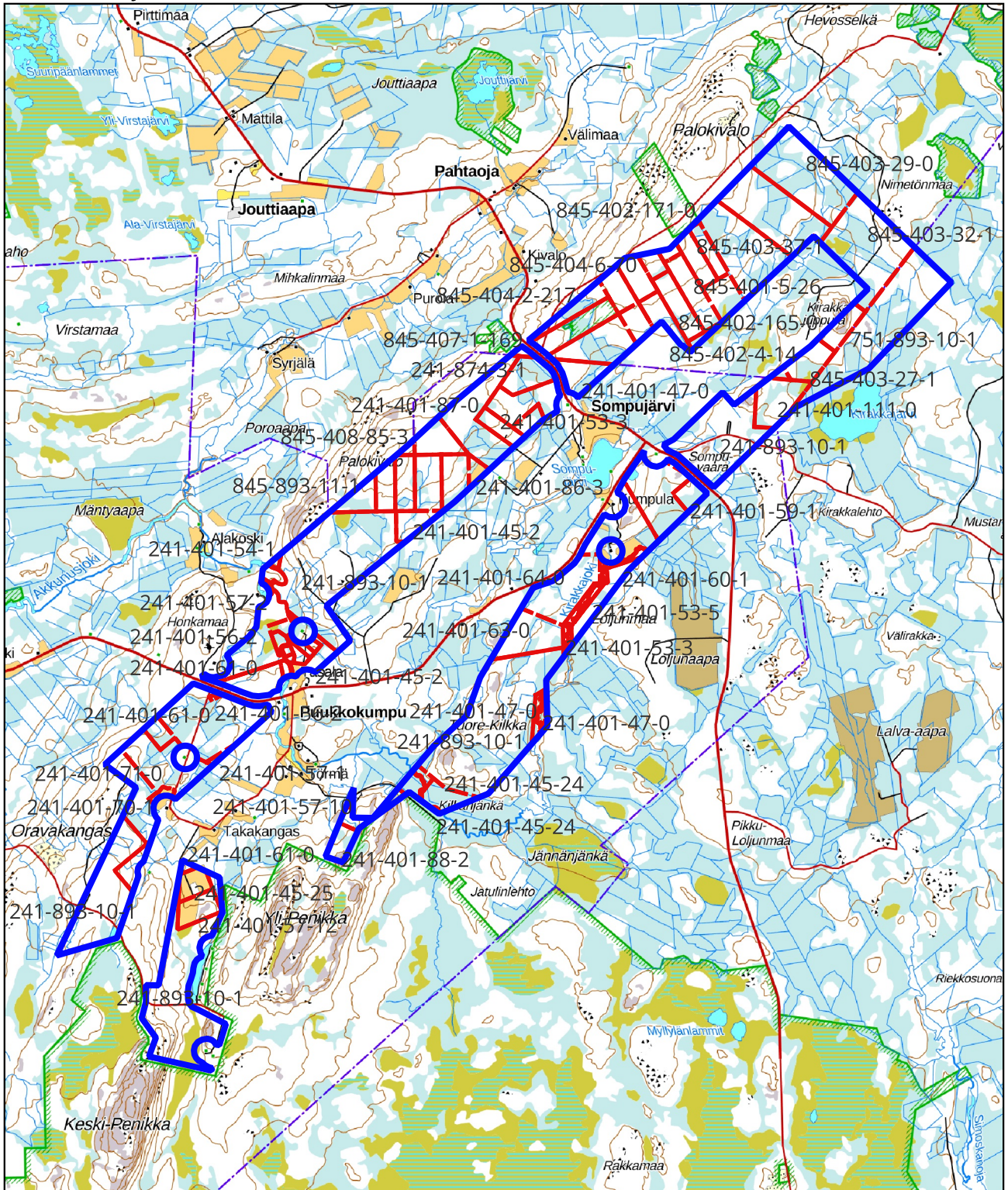
puhelin: 029 56 42800


faksi: 029 56 42841

sähköposti: pohjois-suomi.hao@oikeus.fi

Valituksen voi tehdä myös hallinto- ja erityistuomioistuinten asiointipalvelussa osoitteessa: <https://asiointi2.oikeus.fi/hallintotuomioistuimet>

Kartta malminetsintäluvhakemusalueesta
Mittakaava ohjeellinen



 Malminetsintäluvhakemusalue

 Kiinteistörajat

Mittakaava 1:80 000
Suhanko Arctic Platinum Oy
Sompujärvi 22
ML2020:0024

tukes
Turvallisuus- ja kemikaalivirasto

Kiinteistötunnus	Pinta-ala (ha)
845-403-37-9	13,84
241-874-3-1	26,62
845-403-27-1	21,99
845-404-2-217	18,06
845-402-171-0	0,31
845-402-165-0	26,19
845-403-35-2	86,97
845-403-29-0	89,75
845-403-32-1	95,88
845-407-25-18	4,10
751-893-10-1	127,22
845-404-6-70	18,56
845-403-37-1	18,66
845-407-32-0	32,03
845-402-170-0	13,92
845-403-28-0	78,43
845-407-3-178	9,40
241-401-47-0	30,43
241-401-95-0	1,00
845-407-1-157	22,81
845-401-5-26	29,35
241-401-53-5	13,21
845-404-102-0	43,11
845-402-4-14	3,73
241-401-45-25	17,96
241-401-45-24	18,08
241-401-57-12	21,75
241-401-61-0	114,45
241-401-57-18	1,31
241-401-56-2	67,74
241-401-70-2	36,52
241-401-57-10	6,40
845-404-13-78	17,40
241-401-57-1	6,03
241-401-53-3	17,79
241-401-86-1	28,09

241-401-86-5	22,65
241-401-86-2	23,52
241-401-86-3	6,71
241-401-53-7	35,57
241-401-62-2	0,15
241-401-111-0	34,64
241-893-10-1	701,77
845-403-31-2	16,87
241-401-59-2	57,63
241-401-60-1	51,47
845-402-25-51	18,61
241-401-59-1	11,07
241-401-64-0	52,45
241-401-63-0	39,93
241-401-45-12	1,21
241-401-45-9	0,71
241-401-45-13	2,04
845-408-85-6	16,93
241-401-87-0	64,21
845-893-11-1	16,89
845-407-1-169	2,64
241-401-57-2	6,12
241-401-54-1	1,59
241-401-57-16	4,00
241-401-70-1	1,15
241-401-71-1	2,17
241-401-45-8	7,31
241-401-45-2	27,38
845-408-85-5	20,54
845-408-85-3	2,62
241-401-71-0	49,66
241-401-45-15	3,33
241-401-45-16	1,63
241-401-45-11	1,06
241-401-45-14	4,13
241-401-89-5	11,94
241-401-88-2	12,83

Pinta-ala yhteensä: **2514,24 ha**



4.2.2025

Turvallisuus- ja kemikaalivirasto
kaivosasiat@tukes.fi

Lausuntopyyntö 1.11.2024 ML2020:0024

Tervolan kunnan lausunto malminetsintälupahakemuksesta

Tervolan kunnanhallitus on käsitellyt lausuntopyyntöänne kokouksessaan 2.12.2024. Tervolan kunta toteaa lausuntonaan seuraavaa:

Sompujärvi 22 -alueella sijaitsee osittain Hevosselän tuulivoimapuiston yleiskaava, vahvistettu 2018. Muutoin alueelle ei ole laadittu yleiskaavaa tai asemakaavaa, eikä niiden laatimista ole tällä hetkellä vireillä. Länsi-Lapin maakuntakaavassa (vahvistettu 19.2.2014) alue on merkitty maa ja metsätalousvaltaiseksi alueeksi. Kaavamerkinnällä osoitetaan pääasiassa maa- ja metsätalouskäyttöön tarkoitettuja alueita, joita voidaan käyttää pääasiallista käyttötarkoitusta sanottavasti haittaamatta ja luonnetta muuttamatta myös muihin tarkoituksiin. Alue rajoittuu myös kaivostoiminnan kehittämisen vyöhykkeelle sekä matkailun vetovoima-alueelle (matkailun ja virkistyksen kehittämisen kohdealue).

Kaivoslain 7 § 2 momentin mukaisia esteitä ei tiedossamme ole.

Tervolan kunnalla ei ole huomautettavaa hankkeeseen.

Sompujärvi 22 alue on yksityisten maaomistajien alueella. Alue kuuluu poronhoitoalueeseen.

Tervolan kunnanhallitus

Mika Simoska
kunnanjohtaja

Janne Pekkarinen
tekninen johtaja



KOKOUSTIEDOT	
Aika	Maanantaina 2. päivänä joulukuuta 2024 kello 12.00 – 21.16 jatkuen tiistaina 3. päivänä joulukuuta 2024 kello 15.00 – 22.04
Paikka	Kunnanvirasto, kunnanhallituksen kokoushuone
OSALLISTUJAT	
Päätöksentekijät	Tiistai 2.12.2024 Lääkkö Eeva Puheenjohtaja Pakisjärvi Jonna I varapuheenjohtaja, saapui klo 12.59 § 578, poistui klo 19.40 § 584 Rautio Soili II varapuheenjohtaja, poistui klo 19.40 § 584 Kallaanvaara Pirkko Varajäsen, saapui klo 19.30 § 584 Juntikka Petri Jäsen Hietala Janne Varajäsen, saapui klo 19.30 § 584 Lepojärvi Tommi Jäsen, saapui klo 12.05 § 576 Niskakoski Sanna Jäsen, saapui klo 14.48 § 583 Rainto Jukka Jäsen Rimpisalo Risto Jäsen, poissa §:t 578, 579 Roivainen Hannu Varajäsen, saapui klo 12.16 § 578, poistui klo 13.48 § 579 Trög Heli Jäsen Keskiviikko 3.12.2024 Lääkkö Eeva Puheenjohtaja Pakisjärvi Jonna I varapuheenjohtaja Rautio Soili II varapuheenjohtaja, saapui klo 15.03 § 592 Juntikka Petri Jäsen, saapui klo 15.02 § 592, poistui klo 16.00 § 592 Hietala Janne Varajäsen, saapui klo 16.02 § 592 Lepojärvi Tommi Jäsen Arponen Raimo Varajäsen, poistui klo 18.15 § 592 Niskakoski Sanna Jäsen Rainto Jukka Jäsen, saapui klo 15.15 § 592, poistui klo 19.22 § 593 Pussila Teemu Varajäsen, saapui klo 19.23 § 593 Rimpisalo Risto Jäsen Trög Heli Jäsen, poistui klo 18.40 § 592



Muut osallistujat	Tiistai 2.12.2024 Tasala Auli Alatalo Teemu Hakala Arto Matinlassi Hannele Männistö Tuomas Keskiviikko 3.12.2024 Tasala Auli Alatalo Teemu Hakala Arto Matinlassi Hannele Männistö Tuomas Päivi Hietala 2.12.2024 kokoustauko	Valtuuston puheenjohtaja Valtuuston I varapuheenjohtaja Valtuuston II varapuheenjohtaja, saapui klo 12.05 § 576, poistui klo 13.48 § 579, palasi klo 13.56 § 581, poistui klo 20.50 § 591 Kunnanjohtaja, pöytäkirjanpitäjä Vt. hallinto- ja talousjohtaja, pöytäkirjanpitäjä Valtuuston puheenjohtaja Valtuuston I varapuheenjohtaja Valtuuston II varapuheenjohtaja Kunnanjohtaja, pöytäkirjanpitäjä Vt. hallinto- ja talousjohtaja, pöytäkirjanpitäjä Pääkirjanpitäjä, saapui klo 15.32 § 592 kello 16.00 – 20.00	
ALLEKIRJOITUKSET	Puheenjohtaja	Pöytäkirjanpitäjä	
	Eeva Lääkkö	Hannele Matinlassi	
ASIAT	§:t 2.12.2024 §:t 576 – 591 ja 3.12.2024 592 - 593		
PÖYTÄKIRJAN TARKASTUS	Pöytäkirja tarkastetaan kunnanvirastolla keskiviikkona 4. päivänä joulukuuta 2024 kello 16.00		
Risto Rimpisalo pöytäkirjantark. § 593	Heli Trög 2.-3.12.2024	Jukka Rainto 2.12.2024	Sanna Niskakoski 3.12.2024
PÖYTÄKIRJA YLEISESTI NÄHTÄVÄNÄ	Pöytäkirja julkaistaan yleisessä tietoverkossa 5.12.2024 osoitteessa https://keminmaa.tweb.fi		
Todistaa	Pöytäkirjanpitäjä	Hannele Matinlassi	

576 §

Kokouksen laillisuus ja päätösvaltaisuus sekä pöytäkirjan tarkastaminen

Kunnanhallitus on päätösvaltainen, kun saapuvilla on enemmän kuin puolet jäsenmäärästä.

Kunnanhallituksen kokoonpano on seuraava:

Varsinaiset jäsenet	Läsnä	Poissa	Varajäsenet	Läsnä	Poissa
Lääkkö Eeva, kh pj.	x		Wahlberg Marja		
Pakisjärvi Jonna, kh I vpj.		x	Ravea Maria		x
Rautio Soili, kh II vpj.	x		Kallaanvaara Pirkko		
Juntikka Petri	x		Hietala Janne		
Lepojärvi Tommi	x		Arponen Raimo		
Niskakoski Sanna		x	Appelgrén Marjo		x
Rainto Jukka	x		Pussila Teemu		
Rimpisalo Risto	x		Roivainen Hannu		
Trög Heli	x		Ekorre Väinö		
Tasala Auli, kv pj.	x				
Alatalo Teemu, kv I vpj.		x			
Hakala Arto, kv II vpj.	x				
Matinlassi Hannele, kunnanjohtaja	x				
Männistö Tuomas, vt. hallinto- ja talousjohtaja, pöytäkirjanpitä- jä		x			

Kokouskutsu tulee lähettää, mikäli mahdollista vähintään 4 päivää ennen kokousta. Kokouskutsu on lähetetty kunnanhallituksen varsinaisille ja varajäsenille torstaina 28.11.2024.

Pöytäkirjaan tehtävät muutokset ja päätöksiin liittyvät kirjalliset eriävät mielipiteet tulee toimittaa pöytäkirjanpitäjälle 4.12.2024 klo 12.00 mennessä. Tämän jälkeen pöytäkirja lähetetään pöytäkirjantarkastajille tarkistettavaksi ja hyväksyttäväksi.

Kunnanjohtajan esitys:

Puheenjohtaja päättää todeta kokouksen lailliseksi ja päätösvaltaiseksi.

Kunnanhallitus päättää valita pöytäkirjantarkastajiksi Tommi Lepojärven ja Heli Trögin.

Tarkastus päätetään suorittaa kunnanvirastolla keskiviikkona 4.12.2024 kello 15.00.

Kunnanhallituksen päätös:

Puheenjohtaja totesi kokouksen lailliseksi ja päätösvaltaiseksi.

Kunnanhallitus päätti valita pöytäkirjantarkastajiksi Jukka Rainton ja Heli Trögin.

Tommi Lepojärvi saapui kokoukseen klo 12.05.

Arto Hakala saapui kokoukseen klo 12.05.

Tarkastus päätettiin suorittaa kunnanvirastolla keskiviikkona 4.12.2024 kello 16.00.

D/496/10.01.01/2024

586 § **Lausuntopyyntö malminetsintälupahakemuksesta ML2020:0024 Sompujärvi 22**

Valmistelija: kunnanjohtaja Hannele Matinlassi, 040 831 7758

Turvallisuus- ja kemikaalivirasto (Tukes) pyytää kaivoslain (10.6.2011/621) 37 §:n nojalla lausuntoa liitteenä olevasta Tervolan, Simon ja Keminmaan kuntien alueelle kohdistuvasta malminetsintälupahakemuksesta. Erityisesti Tukes pyytää mainintaa tutkimussuunnitelman mukaisen toiminnan vaikutuksista alueen kaavatilanteeseen, ympäristö- ja muista vaikutuksista.

Malminetsintälupahakijana on Suhanko Arctic Platinum Oy. Hakemusalueen pinta-ala on 2514,3 hehtaaria. Alue sijaitsee Etelä-Lapissa Keminmaan, Tervolan ja Simon kunnan alueella, noin 25 kilometriä Tervolan kuntakeskuksesta kaakkoon.

Lausunto tulee toimittaa lupatunnus ML2020:0024 mainiten viimeistään 9.12.2024.

Liitteenä Tukesin lausuntopyyntö

Kunnanjohtajan esitys:

Kunnanhallitus päättää esittää lausuntonaan, että lupaa ei hyväksyttäisi. Perusteluna on Keminmaan kunnan strategian mukaiset luontoarvot (luonnon monimuotoisuus, Kivalot ja Kemijoki). Alueella ei ole kaavaa.

Kunnanhallituksen päätös:

Esitys hyväksyttiin.

VALITUSOSOITUS

Valitusoikeus

Oikaisuvaatimuksen johdosta annettuun päätökseen saa hakea muutosta kunnallisvalituksella vain se, joka on tehnyt alkuperäistä päätöstä koskevan oikaisuvaatimuksen. Mikäli alkuperäinen päätös on oikaisuvaatimuksen johdosta muuttunut, saa tähän päätökseen hakea muutosta kunnallisvalituksella myös: se, johon päätös on kohdistettu tai jonka oikeuteen, velvollisuuteen tai etuun päätös välittömästi vaikuttaa (asianosainen), sekä kunnan jäsen.

Pöytäkirjan pykälät:

Valitusviranomainen ja yhteystiedot

Valitusviranomainen:	Pohjois-Suomen hallinto-oikeus	Sähköpostiosoite:	pohjois-suomi.hao@oikeus.fi
Postiosoite:	PL 189, 90101 Oulu	Telefax:	029 56 42841
Käyntiosoite:	Isokatu 4, Oulu	Puhelinvaihe:	029 56 42800

Valituksen voi tehdä myös hallinto- ja erityistuomioistuinten asiointipalvelussa osoitteessa <https://asiointi2.oikeus.fi/hallintotuomioistuimet>.

Valitusaika

Kunnallisvalitus on tehtävä 30 päivän kuluessa päätöksen tiedoksisaannista.

Valitus on toimitettava valitusviranomaiselle viimeistään valitusajan viimeisenä päivänä ennen valitusviranomaisen aukioloajan päättymistä.

Asianosaisen katsotaan saaneen päätöksestä tiedon, jollei muuta näytetä, seitsemän päivän kuluttua kirjeen lähettämisestä. Käytettäessä tavallista sähköistä tiedoksiantoa *asianosaisen* katsotaan saaneen päätöksestä tiedon, jollei muuta näytetä, kolmantena päivänä viestin lähettämisestä.

Kunnan jäsenen katsotaan saaneen päätöksestä tiedon seitsemän päivän kuluttua siitä, kun pöytäkirja on nähtävänä yleisessä tietoverkossa.

Tiedoksisaantipäivää ei lueta valitusaikaan. Jos valitusajan viimeinen päivä on pyhäpäivä, itsenäisyyspäivä, vapunpäivä, joulutai juhannusaatto tai arkilauantai, saa valituksen tehdä ensimmäisenä arkipäivänä sen jälkeen.

Valitusperusteet

Kunnallisvalituksen saa tehdä sillä perusteella, että

- päätös on syntynyt virheellisessä järjestyksessä,
- päätöksen tehnyt viranomainen on ylittänyt toimivaltansa tai
- päätös on muuten lainvastainen.

Valittajan tulee esittää valituksen perusteet ennen valitusajan päättymistä.

Valitusosoituksen muoto ja sisältö

Valitus on tehtävä kirjallisesti. Myös sähköinen asiakirja täyttää vaatimuksen kirjallisesta muodosta.

Valituksessa on ilmoitettava:

- 1) päätös, johon haetaan muutosta (valituksen kohteena oleva päätös);
- 2) miltä kohdin päätökseen haetaan muutosta ja mitä muutoksia siihen vaaditaan tehtäväksi (vaatimukset);
- 3) vaatimusten perustelut;
- 4) mihin valitusoikeus perustuu, jos valituksen kohteena oleva päätös ei kohdistu valittajaan.

Valituksessa on lisäksi ilmoitettava valittajan nimi ja yhteystiedot. Jos puhevaltaa käyttää valittajan laillinen edustaja tai asiamies, myös tämän yhteystiedot on ilmoitettava. Yhteystietojen muutoksesta on valituksen vireillä ollessa ilmoitettava viipymättä hallintotuomioistuimelle.

Valituksessa on ilmoitettava myös se postiosoite ja mahdollinen muu osoite, johon oikeudenkäyntiin liittyvät asiakirjat voidaan lähettää (prosessiosoite). Mikäli valittaja on ilmoittanut enemmän kuin yhden prosessiosoitteen, voi hallintotuomioistuin valita, mihin ilmoitetuista osoitteista se toimittaa oikeudenkäyntiin liittyvät asiakirjat.

Valitukseen on liitettävä:

- 1) valituksen kohteena oleva päätös valitusosoituksineen;
- 2) selvitys siitä, milloin valittaja on saanut päätöksen tiedoksi, tai muu selvitys valitusajan alkamisen ajankohdasta;
- 3) asiakirjat, joihin valittaja vetoaa vaatimuksensa tueksi, jollei niitä ole jo aikaisemmin toimitettu viranomaiselle.

Oikeudenkäyntimaksu

Muutoksenhakuasian vireille panijalta peritään oikeudenkäyntimaksu sen mukaan kuin tuomioistuinmaksulaissa (1455/2015) säädetään.

Erityislainsäädännössä mainituista asioista (mm. hankinta-asiat) muutoksenhakuohjeet annetaan erikseen.



Turvallisuus- ja kemikaalivirasto (TUKES)
kaivosasiat@tukes.fi

Viite: Lausuntopyyntöne 01.11.2024

Malminetsintälupahakemus ML2020:0024 ”Sompujärvi 22”, Suhanko Arctic Platinum Oy, Tervola, Simo ja Keminmaa

Turvallisuus- ja kemikaalivirasto (TUKES) on pyytänyt kaivoslain (621/2011) 37 §:n nojalla Lapin elinkeino-, liikenne- ja ympäristökeskuksen (ELY-keskuksen) lausuntoa Suhanko Arctic Platinum Oy:n malminetsintälupahakemuksesta, lupanumero ML2020:0024 ja siinä kuvatun toiminnan ympäristövaikutuksista. Tukes on pyytänyt myös tiedossa olevia paikka- ja sijaintitietoja luonnonsuojelulain 9/2023 13 luvussa mainitusta luonnonsuojelun tietojärjestelmästä. Erityisesti Tukes on pyytänyt tietoa:

- sijoittuuko malminetsintähakemusalueelle LSL 73 §:ssä mainittuja tiedossa olevia pesäpuita. Tukes on myös pyytänyt ilmoittamaan, minkä linnun pesä on kyseessä, sen sijaintitiedot kartalla, sekä olemassa olevan tiedon koska pesä on ollut viimeksi käytössä.
- mikäli lupahakemusalueella on tiedossa olevia erityisesti suojeltavia uhanalaisia tai rauhoitettuja eläin- tai kasvilajeja, Tukes on pyytänyt toimittamaan niiden laji- ja sijaintitiedot kartalla.
- lausuntoa myös siitä, sijoittuuko malminetsintälupahakemusalueelle ELY:n päätöksellä rajattuja varmistettuja, LSL 64 §:n mukaisesti suojeltuja luontotyyppikohteita tai 65 §:n mukaisia tiukasti suojeltuja luontotyyppejä.

Lisäksi Tukes on pyytänyt lausuntoa siitä, onko alueella LSL 76 §:ssa tarkoitettuja huomioon otettavia uhanalaisia eliölajeja tai kaivoslain 9 § kolmannen momentin mukaisia liikennealueita. Lausuntoa on pyydetty 09.12.2024 mennessä. ELY-keskus on pyytänyt lausunnon antamiselle jatkoaikaa, jonka TUKES on myöntänyt 16.12.2024 saakka.

Haetun malminetsintäalueen pinta-ala on 2514,3 ha ja se kohdistuu Keminmaan, Tervolan ja Simon kuntiin kunnan alueille Puukkokummun ja Sompujärven kylien ympäristöön. Hakija on arvioinut alueelta olevan mahdollista löytää platinaryhmän metalleja, kultaa, kuparia ja nikkeliä. Kyseessä on uusi malminetsintälupa-alue.

Yhtiö aikoo toteuttaa alueella geofysikaalisia mittauksia, kallioperän kartoituskairauksia, pohjamoreenin näytteenottoa kevyellä porakalustolla sekä mahdollisia tutkimuskaivantoja geofysikaalisia mittauksia maasto- ja lentomittauksina. Tutkimukset kestävät neljä vuotta. Tutkimukset toteutetaan kumiteloilla liikkuvilla kairausyksiköillä, erityyppisillä geofysikaalisilla mittauslaitteistoilla ja kaivinkoneilla sekä helikoptereilla tai muilla ilma-aluksilla. Liikkumiseen käytetään moottorikelkkoja, mönkijöitä ja traktoreita. Yhtiön arvion mukaan tutkimukset tulevat kestämään useita vuosia.

Lapin ELY-keskus lausuu seuraavaa

ELY-keskus muistuttaa, että malminetsintätoiminta on järjestettävä siten, että siitä ei aiheudu kaivoslain lisäksi muussa lainsäädännössä kiellettyä seurausta. Lapin ELY-keskus valvoo toimialueellaan yleistä etua ympäristö- ja vesiasioissa (Laki ELY-keskuksista 3 §).

Natura 2000 -verkosto ja luonnonsuojelualueet

Hakemusalueelle sijoittuu kokonaan Hansin yksityinen luonnonsuojelualue (YSA207880) sekä osia Jannelan takametsän yksityisestä luonnonsuojelualueesta (YSA234557) ja Rakan yksityisestä luonnonsuojelualueesta (YSA230301). Hakemuksen liitteessä yhtiö on todennut, että tutkimusten tässä vaiheessa luonnonsuojelualueilla ole tarvetta suorittaa koneellista näyteenottoa, jolloin tutkimustoimilla ei ole vaikutusta luonnonsuojelualueiden tilaan. ELY-keskus toteaa, että näiden suojelualueiden perustamispäätöksen määräyksissä kielletään mm. kaikenlainen maa- ja kallioperän vahingoittaminen (koskee kaikenlaista kivinäytteiden ottoa), eläinten häiritseminen ja niiden pesien vahingoittaminen sekä kaikenlainen toiminta, joka saattaa muuttaa alueen maisemakuvaa tai vaikuttaa epäedullisesti kasvillisuuden ja eläimistön säilymiseen.

Yksityisten luonnonsuojelualueiden rauhoitussäännöksiä tulee noudattaa. Alueella tehtävä maa- ja kallioperää sekä puustoa ja muuta kasvillisuutta vahingoittava, ja eläimiä häiritsevä malminetsintä sekä malminetsintään liittyvä maastoliikenne vaatii malminetsintäluvan lisäksi sekä maanomistajan suostumuksen että ELY-keskuksen lainvoimaisen luvan poiketa rauhoitussäännöksistä. Rauhoitusmääräysten mukaan talviaikainen moottorikelkalla tehtävä maastoliikenne näillä YSA-alueilla on sallittua ilman poikkeuslupaa, mikäli se voidaan tehdä puustoa ja kasvillisuutta vahingoittamatta. Jannelan takametsän koillisrajalla sijaitsevaa metsäautotietä saadaan käyttää kyseisen suojelualueen määräysten estämättä. Lapin ELY-keskus kuitenkin suosittelee rajaamaan yksityiset luonnonsuojelualueet malminetsintäalueen ulkopuolelle.

Hakemusalueella on valtioneuvoston hyväksymään luonnonsuojeluohjelmaan kuuluvaa aluetta, jota ei ole toistaiseksi perustettu suojelualueeksi. Hakemusalueen kaakkois- ja eteläosissa on alueita, jotka sijaitsevat Martimoaavan-Lumiaavan-Penikoiden soidensuojeluohjelma-alueella (SSO120478). Tällaisella alueella ei saa suorittaa sellaista toimenpidettä, joka vaarantaa alueen suojelun tarkoituksen (LSL 16 §). Elinkeino-, liikenne- ja ympäristökeskus voi myöntää luvan poiketa 1 momentissa säädetystä rajoituksesta, jos suojelun tarkoitus ei mainittavasti vaarannu.

Hakemusalueen eteläiset osat sijaitsevat Martimoaapa – Lumiaapa – Penikat -Natura-alueen (FI1301602) ja Martimoaavan-Lumiaavan-Penikoiden soidensuojelualueen (SSA120117) lähellä, noin 6 km:n matkalla lähimmillään 50-70 m:n päässä alueiden rajasta. Martimoaapa – Lumiaapa – Penikat Natura-alue kuuluu Natura 2000 -verkostoon sekä luontodirektiivin mukaisena erityisten suojelutoimien alueena (SAC) että lintudirektiivin mukaisena erityisenä suojelualueena (SPA).

Luonnonsuojelulain (9/2023) 35 §:n mukaan, jos hanke tai suunnitelma joko yksistään tai tarkasteltuna yhdessä muiden hankkeiden ja suunnitelmien kanssa todennäköisesti merkittävästi heikentää valtioneuvoston Natura 2000 -verkostoon ehdottaman tai

verkostoon sisällytetyn alueen niitä luonnonarvoja, joiden suojelemiseksi alue on sisällytetty tai on tarkoitus sisällyttää Natura 2000 -verkostoon, hankkeen toteuttajan tai suunnitelman laatijan on asianmukaisella tavalla arvioitava nämä vaikutukset. Sama koskee sellaista hanketta tai suunnitelmaa alueen ulkopuolella, jolla todennäköisesti on Natura-alueelle ulottuvia merkittäviä haitallisia vaikutuksia.

Luonnonsuojelulain tulkintaa ohjaavan oikeuskäytännön mukaan, jos hanke tai suunnitelma saattaa merkittävästi heikentää Natura-alueen luonnonarvoja, on Natura-arviointi laadittava (varovaisuusperiaate eli ennalta varautumisen periaate).

Martimoaapa – Lumiaapa – Penikat Natura-alueeseen vaikuttavia hankkeita on tällä hetkellä käynnissä tai vireillä useita: Suhanko Arctic Platinum Oy:n sekä Kingsrose Exploration Oy:n malminetsintä, Morenia Oy:n Oravakankaan louhos sekä Myrsky Energia Oy:n Leilisuon ja Metsähallitus Oy:n Lyyppäkin tuulivoimahankkeet. Näiden hankkeiden yhdessä Natura-alueeseen kohdistamista vaikutuksista ei ole tällä hetkellä käytettävissä Natura-arviointia. EY-keskus on edellyttänyt, että hankkeista vastaavien on otettava huomioon myös muiden hakkeiden vaikutukset omissa Natura-arvioinneissaan.

Kingsrose Exploration Oy:n malminetsinnästä Martimoaapa-Lumiaapa-Penikat -alueella Ala-Penikka on laadittu 8.9.2023 päivätty Natura-arviointi. Lapin ELY-keskus on antanut arvioinnista lausuntonsa 15.1.2024 ja Metsähallitus on lausunut arvioinnista 20.12.2023. Tämä Natura-arviointi ja siitä annetut lausunnot tulee ottaa huomioon Sompujärvi 22-lupa-alueen ja muiden yhtiön malminetsintälupa- ja -hakemusalueiden sekä muiden Natura-alueeseen vaikuttavien hankkeiden ja suunnitelmien yhteisvaikutuksia arvioitaessa. Myös edellä mainitun Natura-arvioinnin ja siitä annettujen lausuntojen ei-julkiset versiot (Julkisuuslaki (621/1999) 24 § 1 mom. 14 kohta) saa Natura-arvioinnin käyttöön tekemällä niistä perustellun tietopyynnön Lapin ELY-keskukseen.

Yhtiö on hakemuksessaan todennut, että alueella suoritettavat tutkimukset eivät sen käsityksen mukaan edellytä luonnonsuojelulain mukaisen Natura-arviointi- ja -lausuntomenettelyn suorittamista. ELY-keskus yhtyy päätelmään sekä sen perusteluihin Natura-alueen suojeluperusteena olevien luontotyyppien ja kasvilajien osalta. Natura-alueen ja hakemusalueen väliin jäävä kapea kaistale on pääosin kivennäismaata ja maasto viettää poispäin Natura-alueelta.

Koneellisesta malminetsinnästä hakemusalueen etelä- ja keskiosissa saattaa aiheuttaa haitallisia vaikutuksia suojeluperusteena oleville lintulajeille, jos tutkimukset toteutetaan lintujen pesimäaikaan. Yhtiö ei ole hakemuksessaan rajannut koneellisia tutkimuksia toteutettavaksi lintujen pesimäajan ulkopuolella. Lapin alueella tehdyistä malminetsinnän vaikutuksia käsitelleistä Natura-arvioinneista tiedetään, että kairakoneen meluvaikutus voi yltää muutamasta sadasta metrillä jopa 900 metrin päähän kairakoneesta. Meluvaikutuksen laajuuteen vaikuttavat muun muassa koneen tyyppi, vuodenaika ja maastonmuodot. 55 m suojavaähyke Natura-alueen rajaan on riittämätön estämään Natura-alueen linnustoon kohdistuvat meluvaikutukset. Huomion arvoista on, että osa Natura-alueen suojeluperustelinnuista voi myös pesiä Natura-alueen ulkopuolella ja mahdollisesti myös Sompujärvi 22-malminetsintäalueella ja myös näihin pesimäpaikkoihin ja niiden lintuihin kohdistuva häiriö voi olla Natura-alueen suojeluperusteiden merkittävää heikentämistä. Toistaisiksi malminetsintäalueen välittömästä läheisyydestä tiedetään yksi tällainen pesimäreiviiri.

16.12.2024

Koska Natura-alueen rajan läheisyydessä voidaan tehdä koneellista, melua tuottavaa tutkimustoimintaa lintujen pesimäaikaan ja koska Natura-alueen lintuihin kohdistuu vaikutuksia myös muista hankkeista, hakemuksessa esitetyillä tiedoilla ei ole mahdollista sulkea pois lintulajeihin kohdistuvaa merkittävää heikentymistä yksin kyseisen tai yhteisvaikutuksessa muiden alueeseen vaikuttavien toimintojen kanssa.

Oikeuskäytännön mukaan lieventäviä toimenpiteitä (eli kielteisten vaikutusten estämiseksi tai vähentämiseksi toteutettavia toimenpiteitä) ei voida ottaa huomioon arvioitaessa Natura-arvioinnin tarvetta (esimerkiksi C-323/17, Komission tiedonanto 21.11.2018, s. 43).

Hakijan tulee joko 1) täydentää lupahakemusta perustelemalla miksi Natura-arviointia ei tarvita (ns. Natura-tarveharkinta, linnut), 2) tehdä luonnonsuojelulain 35 § mukainen Natura-arviointi (linnut), 3) muuttaa hanketta (esimerkiksi toiminnan kohdentumisen tai ajoituksen suhteen) tavalla, joka kokonaan poissulkee Natura-alueeseen kohdistuvat vaikutukset tai 4) rajata hakemusaluetta kauemmas Natura-alueesta ja poissulkea sillä tavalla Natura-alueeseen kohdistuvat vaikutukset.

Luonnonsuojelulain 35 §:n mukaan luvan myöntävän viranomaisen on valvottava, että Natura-arviointi tehdään. Viranomaisen on pyydettävä arvioinnista lausunto elinkeino-, liikenne- ja ympäristökeskukselta ja siltä, jonka hallinnassa luonnonsuojelualue on.

Muut arvokkaat alueet

Hakemusalueen pohjoisosissa on valtakunnallisesti arvokas Palokivalon rantakerrostuma (TUU-13-128), jonka keskellä on valtakunnallisesti arvokas Palokivalon kallioalue (KAO120016). Hakemusalueen pohjoisosissa sijaitsee kokonaan tai osittain myös kaksi muuta valtakunnallisesti arvokasta kallioaluetta Kirakkajuppura (KAO120127) ja Sompuojan länsipuolen kalliot (KAO120126). Hankealueen eteläosa puolestaan sijoittuu pohjoisimmalle osalle Keski-Penikan rantakerrostumaa (TUU-13-129). Nämä muodostumat ovat kaivoslain 11 § 2 momentin 4 kohdan tarkoittamia esiintymiä, joiden olennainen vahingoittaminen on kielletty. Muodostumien alueella ei tule tehdä sellaisia toimenpiteitä, esimerkiksi tutkimuskaivantoja, jotka voivat aiheuttaa haitallisia vaikutuksia muodostumien geologisiin arvoihin. Tutkimustoiminnan jäljet tulee siistiä.

Pohjavesialueet, pienvedet ja vesistöt (kaivoslain 11 §:n kohdat 1 ja 3)

Pohjavesialueet

Jouttiaavan pohjavesialueen (tunnus1284553) kaakkoisosa Ketunpesävaarassa sijaitsee lupahakemusalueella. Jouttiaavan pohjavesialue on luokiteltu vedenhankintaa varten tärkeäksi pohjavesialueeksi, jonka pohjavedestä pintavesi- tai maaekosysteemi on suoraan riippuvainen (1E). Pohjavesialueella oleva Jouttiaavan vesiosuuskunnan vedenottamo sijaitsee juuri tässä malminetsintäalueella olevassa osassa pohjavesialuetta eikä vedenottamoa ole rajattu malminetsintälupa-alueen ulkopuolelle. Pienet vedenottamot ovat erityisen alttiita pohjaveden määrän ja laadun muutoksille ja malminetsintätoimet voivat pahimmillaan vaarantaa talousveden saatavuuden

16.12.2024

vedenottamosta. Malminetsintälupaa ei saa myöntää 50 metriä lähemmäs yleistä rakennusta tai laitosta. Perustelut: kaivoslaki 7 §, 2 momentin kohta 7, 9 §, 46 §. ELY-keskuksen näkemyksen mukaan Jouttiaavan pohjavesialue tulisi rajata kokonaisuudessaan lupa-alueen ulkopuolelle pohjaveden määrän ja laadun turvaamiseksi.

Mikäli pohjavesialuetta ja vedenottamo ei rajata malminetsintäalueen ulkopuolelle, tulisi pohjavesialueen pienen koon ja vedenottamon sijainnin vuoksi lupamääräyksiin ohjata koneellista malminetsintää tällä pohjavesialueen osalla pohjaveden määrän ja laadun turvaamiseksi. Hakemuksen liitteessä yhtiö on ilmoittanut, ettei malminetsinnän tässä vaiheessa aio tehdä koneellista malminetsintää pohjavesialueella. ELY-katsoo, että koneellinen malminetsintä lupahakemusalueella sijaitsevalla Jouttiaavan pohjavesialueen osalla voi vaarantaa pohjaveden määrän ja laadun, eikä koneellista malminetsintää tulisi tehdä tällä pohjavesialueen osalla.

Tutkimusojien kaivuuta ei tule tehdä pohjavesialueella, eikä sen reunaosien läheisyydessä. Pohjavedenpinta varsinkin muodostuman reunaosissa on yleensä lähempänä maanpintaa, joten on olemassa vaara, että esimerkiksi kaivun yhteydessä vettä johtavat kerrokset kaivetaan auki. Tällöin saattaa aiheutua pohjavesiesiintymän antoisuutta alentavaa pohjaveden purkautumista tai pintavesien imeytymistä pohjavesiesiintymään, mikä saattaa aiheuttaa pohjaveden laadun heikkenemistä tai määrän vähenemistä. Vastaavaa pohjaveden purkautumista voi aiheutua kairausten seurauksena. Mikäli kairauksia kuitenkin tehdään ja kairauspaikoilla esiintyy ylivuotoa, tulee huolehtia siitä, että kairareivät tulpataan ylivuodon ja pohjaveden purkautumisen estämiseksi. Maastoon ei tule myöskään jättää kairaussoijaa.

Kaikessa toiminnassa pohjavesialueella tulee olla huolellinen, jotta toiminnasta ei aiheudu ympäristönsuojelulain pohjaveden pilaamiskiellon (YSL 527/2014 17 §) tai vesilain (mm. VL 587/2011 3 luku 2 §) vastaisia vaikutuksia.

Pohjavesialueella ei tule säilyttää tai tankata työkoneita eikä varastoida pohjavedelle haitallisia aineita (esim. poltto- ja voiteluaineet). Maaperään ei saa tulla mitään öljypäästöjä. Mahdolliset päästöt on välittömästi ilmoitettava valvontaviranomaiselle. Kairauksissa tai muissa vastaavissa toimenpiteissä mahdollisesti käytettävät vedet johdetaan pohjavesialueen ulkopuolelle. Mikäli alueelle sijoitetaan väliaikaisia sosiaaliiloja, tulee mahdolliset jätevedet johtaa pohjavesialueen ulkopuolelle käsiteltäväksi tai vaihtoehtoisesti umpisäiliöön. Jätevesien (myös puhdistettujen) imeyttäminen maaperään on pohjavesialueella kielletty.

Toiminnassa tulee huomioida myös mahdolliset yksityiset talousvesikaivot. Mikäli alueella tehdään kaivu- ja syväkairaustoimenpiteitä, ainakin 500 metrin etäisyydellä käytössä olevat talousvesikaivot olisi syytä ottaa tarkkailuun (vedenpinnan korkeus ja laatu).

ELY-keskus muistuttaa, että toimija on aina vesilain mukaisessa vastuussa kaikesta pohjavedelle aiheutuvasta vahingosta, ja vastuu koskee myös vedenottamoita ja yksityisiä talousvesikaivoja.

Lähteet

Malminetsintäalueella tai sen välittömässä läheisyydessä on maastokartan ja ilmakuvatarkastelun perusteella lukuisia lähde- ja tihkupintapaikkoja. Karttaan merkityjä lähteitä on mm. Palokivalon ja Sompujärven välisellä alueella sekä Kivalon jääkärikämpällä. Lähde- ja tihkupintakohteita voi olla esim. kivennäismaan ja suon raja-alueilla ja niiden läheisyydessä, mm. Penikanjängällä, Kirakkajoen ja Sompuojan rantojen läheisyydessä sekä rinteiden alaosissa ja kuruissa.

Luonnontilaisen lähteen luonnontilan vaarantaminen on vesilaissa kielletty (VL 2. luku 11 §), ellei siihen ole saatu aluehallintoviraston lupaa. Lähteisiin tulee jättää riittävä suojaetäisyys, vähintään 30 metriä lähteikön reunasta ja etäisyyden määrittelyssä tulee huomioida, ettei lähteen luonnontila vaarannu. Esimerkiksi kaivuutoimenpiteet lähteikön läheisyydessä voivat aiheuttaa muutoksia pohjaveden virtausolosuhteissa ja siten myös lähteikön kautta purkautuvan pohjaveden määrässä. Suojaetäisyys riippuu maastonmuodoista, lähteen koosta ja tilasta. Lähtökohtana toiminnassa on, ettei siitä saa aiheutua vaaraa pohjaveden määrälle tai laadulle. Lähteen suojavyöhykkeellä ei tule tehdä maahan kajoavia tutkimuksia. Mikäli kairauspaikoilla esiintyy ylivuotoa, tulee huolehtia siitä, että kairareiät tulpataan ylivuodon ja pohjaveden purkautumisen estämiseksi. Työn teettäjällä on vastuu pohjavedelle mahdollisesti aiheutuvista vahingoista.

Vesistöt

Lupahakemusalueella on luonnontilaisia tai luonnontilaisen kaltaisia puroja ja pieniä jokia. Puron uoman luonnontilan säilymisen vaarantaminen on luvanvaraista (VL 3. luku 2 §). Tämä tulee huomioida purojen ylityksissä.

Koneellisessa malminetsinnässä tulee kiinnittää huomiota vesiensuojeluun. Vesistöihin on maahan kajoavassa toiminnassa jätettävä riittävät suojavyöhykkeet, ettei maa-aineksia tai kairaussoijaa kulkeudu vesistöihin esim. tulvan mukana ja vesistön tila sen seurauksena heikkene. Hakemuksen liitteessä esitetty vesistöihin jätettävä 10 m:n suojavyöhyke ei kaikissa kohteissa todennäköisesti ole riittävä, etenkin jos kairauksissa ei käytetä soijan talteenottoa. Ojitetuilla aloilla on toimittava siten, että kiintoainetta tai poraussoijaa ei pääse oja myöten kulkeutumaan vesistöihin. ELY-keskus katsoo, että vesistöjen tilan heikentymistä on pidettävä kaivoslain tarkoittamana merkittävänä muutoksena luonnonolosuhteissa, jota malminetsinnästä ei saa aiheutua. Lisäksi vesistöjen ympäristö tulisi säilyttää mahdollisimman luonnonmukaisena.

Uhanalaiset ja suojellut luontotyypit (kaivoslain 11 §:n kohta 4)

Lupahakemusalueelta ei ole tiedossa olevia, varmistettuja luonnonsuojelulain 65 §:n mukaisia tiukasti suojeltuja luontotyyppisiä. Keski-Penikalla on tiedossa olevia tiukasti suojeltuja serpentiiniluontotyyppikohteita, joista lähin sijaitsee n. 100 m:n päässä hakemusalueen rajasta ja alueen geologia on sellainen, että niitä voi esiintyä myös hakemusalueella. Kallioperäkartan mukaan lähes koko itäinen osa hakemusalueesta on kivilajiltaan utramafiittia ja alueella on kartan perusteella runsaasti kalliopaljastumia ja louhikoita. mm. Keski-Penikoiden pohjoisosissa ja Tuore-Kilkan alueella on serpentiinittipaljastumia. Malminetsintä lupa-alueella ei ole tutkittu serpentiiniluontotyyppien määrittämiseksi ja siten hakemusalueella voi olla toistaiseksi kartoittamattomia serpentiiniluontotyyppikohteita. Luonnonsuojelulain 65 §:n mukaisten tiukasti suojeltujen serpentiiniluontotyyppien (serpentiinikalliot, -kivikot ja -soraikot)

hävittäminen ja heikentäminen on kielletty riippumatta siitä, onko esiintymä kartoitettu ja merkitty Suomen ympäristökeskuksen ylläpitämään paikkatietoaineistoon. Mikäli alueella tutkimusten yhteydessä havaitaan ultraemäksen kivilajin kalliopaljastumia, louhikoita, kivikkoja tai sorapintoja, pyydetään näistä ilmoittamaan Lapin ELY-keskuksen Luontoympäristöyksikköön. Mahdollisilla serpentiiniluontotyyppikohteilla kohteilla tulee pidättäytyä ympärivuotisesti kaikesta maa- tai kallioperään kajoavasta tutkimuksesta sekä maastoliikenteestä ilman suojaavaa lumipeitettä, kunnes ELY-keskus arvioinut kohteen tilanteen ja antanut tarkemmat ohjeet malminetsintään kohteen läheisyydessä. Näin toimien malminetsintätoimilla ei rikota LSL 65 §:n tiukasti suojellun luontotyyppin hävittämis- ja heikentämiskieltoa.

Lupahakemusalueella ei ole tiedossa olevia luonnonsuojelulain 64 §:n mukaisia suojeltuja luontotyyppisiä, mutta alueen taustatietojen (mm. kasvilajihavainnot) mukaan alueen kallioperä on paikoin kalkkivaikutteista ja tutkimusalueelta on tiedossa olevia havaintoja kalkkipistoisen kiviaineksen paljastumista. Mahdolliset kalliopaljastumat voivat edustaa luonnonsuojelulain 64 §:n mukaista suojeltua kalkkikalliot-luontotyyppiä.

Suojellut, harvinaiset tai uhanalaiset luontotyytit voivat olla kaivoslain 11 § tarkoitettuja harvinaisia tai arvokkaita luonnonesiintymiä, jota ei saa olennaisesti vahingoittaa (HE 273/2009). Hakemusalueella on tunnettuja lettosuokohteita, mm. Ketunpesävaaralla ja sen kaakkoisrinteellä sekä Palokivalon etelärinteeseen ja Isojängän vaihettumassa. Malminetsintäalueen rajalla, Isojängän pohjoisosassa oleva lähteikkö on lajihavaintojen mukaan hurrasammallähde. Alueella on todennäköisesti myös kartoittamattomia lähdesoita ja lettoja. Puukkokummussa Akkunusjoen länsirannalla on perinnebiotooppikohde. Tutkimusojien ja -kuoppien kaivamisella sekä kesäaikaisella maastoliikenteellä voi olla haitallisia vaikutuksia uhanalaisille luontotyypeille. Lumipeitteisenä aikana roudassa olevalla suolla tehtävät kairaukset eivät pääosin aiheuta niin suuria vaikutuksia, että niillä olisi merkitystä luontotyyppitasolla. Kalkkikallioilla sen sijaan kaikki maahan ja kallioon kajoavat toimenpiteet voivat heikentää kalkkikallioluontotyyppiä.

Rauhoitetut, erityisesti suojeltavat ja uhanalaiset lajit (kaivoslain 11 §:n kohdat 3 ja 4)

Malminetsintätoiminta on järjestettävä siten, että siitä ei aiheudu luonnonsuojelu- ja kaivoslaissa kiellettyä seurausta, kuten lajin heikentämistä tai häviämistä eikä lajin elinympäristön heikentämistä tai tuhoutumista. Maahan kajoavissa malminetsintätoimissa suojeltujen lajien esiintymät on rajattava malminetsintäalueen ulkopuolelle. Suojaetäisyyksien määrittelyssä tulee ottaa huomioon, että rauhoitettua lajia voi esiintyä pistemäistä esiintymäpaikkaa laajemmalla alueella.

Ajantasaiset huomionarvoisten lajien esiintymätiedot malminetsintäalueelta tulee tarkistaa vuosittain ja ottaa huomioon tämän ohjeistuksen mukaisesti tarkempia tutkimussuunnitelmia laadittaessa. Lajitietoa voi tarkastella ja ladata Suomen lajitietokeskuksen Laji.fi-sivuston kautta. Myös ympäristöhallinnon yhteisestä lajitiedon tallennusjärjestelmästä LajiGIS:stä tiedot siirretään kerran viikossa laji.fi -järjestelmään. Laji.fi:ssä on lajiaineistoja myös lukuisista muista lähteistä, esim. museoiden tietokannoista. Suurin osa lajiaineistosta on suoraan kaikkien nähtävissä Laji.fi-sivustolla, mutta sensitiivisten lajien paikkatiedot on karkeistettu esim. 1 km tai 5 km ruudun tarkkuudelle tai joissain tapauksissa salattu kokonaan. Nämä käyttörajoitetut

aineistot saa käyttöönsä kirjautumalla Laji.fi-sivustolle ja tekemällä aineistopyynnön tietyltä alueelta.

Lupahakemusalueelta tunnetaan huomionarvoisten lajien esiintymispaikkoja.

Rauhoitetut ja luontodirektiivin liitteen IV (b) kasvi- ja eläinlajit

Haetulla malminetsintäalueen eteläosasta Keski-Penikalta tunnetaan äärimmäisen uhanalaisen (CR), rauhoitetun ja erityisesti suojeltavan perämerenketomarunan (*Artemisia campestris subsp. bottnica*) ja vaarantuneen (VU) ja rauhoitetun neidonkengän (*Calypso bulbosa*) kasvupaikkoja. Myös Palokivalon ja Ketupesävaaran itärinteiden alaosissa on neidonkengän sekä toisen rauhoitetun ja silmälläpidettävän kämmekkälajin tikankontin (*Cypripedium calceolus*) ja rahoitetun valkolehdokin (*Platanthera bifolia*) kasvupaikkoja. Tuore Haarainlehdossa on laaja n. kohden aarin kokoinen rauhoitetun lapinleinikin (*Coptidium lapponicum*) esiintymä. Rauhoitetun lajin hävittäminen on luonnonsuojelulain (9/2023) 74 §:n mukaan kielletty.

Perämerenketomaruna, lapinleinikki, tikankontti ja neidonkengä ovat myös luontodirektiivin liitteen IV(b) yhteisön tärkeänä pitämiä kasvilajeja, mikä edellyttää näiden lajien tiukkaa suojelua (luonnonsuojelulaki 78 §). Malminetsintäluvassa tulee varmistaa, ettei toiminnalla hävitetä tiukasti suojeltujen lajien esiintymiä. Liitteen IV tiukasti suojeltujen kasvilajien suojavyöhykkeen tulee olla vähintään 30 metriä esiintymän reunasta lukien ja pelkästään rahoitettujen kasvien suojavyöhykkeen tulee olla vähintään 20 m esiintymän reunasta. **Suojavyöhykkeellä ei saa tehdä maahan kajoavia tutkimuksia.** Tutkimusojien ja kaivantojen kohdalla suojavyöhyke tulee jättää niin laajaksi, ettei kaivanto aiheuta pienilmaston muutoksia tai kuivumista rauhoitettujen ja tiukasti suojeltujen lajien kasvupaikoilla.

Hakemusalueella esiintyy myös muita uhanalaisia tai silmällä pidettäviä kasvilajeja, mm. pohjanvaskisammal (*Pseuodeskeella papillosa*, vaarantunut VU), silomunuaisjäkälä (*Nephroma bellum*, silmälläpidettävä NT), kielikämmekkä (*Dactylorhiza fuchsii*, silmälläpidettävä NT) ja ahokissankäpälä (*Antennaria dioica*, silmälläpidettävä NT)

Harvinaiset tai uhanalaiset lajit ovat kaivoslain 11 § kohdan 4 tarkoittamia harvinaisia tai arvokkaita luonnonesiintymiä, jota ei saa olennaisesti vahingoittaa (HE 273/2009).

Lupahakemusalueelta ei tunneta muita luonnonsuojeluasetuksen (1066/2023) liitteiden 1 ja 3 koko maassa rauhoitettujen eläin- ja kasvilajien esiintymiä, ei liitteen 5 Pohjois-Pohjanmaan, Kainuun ja Lapin maakunnissa rauhoitettuja putkilokasveja, ei liitteen 6 uhanalaisten ja erityisesti suojeltavien lajien havaintopaikkoja eikä luontodirektiivin (92/43/ETY) liitteiden II ja IV eläin- tai kasvilajien havaintopaikkoja (LajiGis ja Laji.fi, 09.12.2024).

Hakemusalueelta ei ole havaintoja myöskään luontodirektiivin liitteen IV (a) lajista viitasammakosta. Lähimmät viitasammakkohavainnot ovat n. 3 km etäisyydellä hakemusalueesta. Hakemusalueella on viitasammakolle soveltuvia elinympäristöjä, mutta ELY-keskus pitää epätodennäköisenä, että talviaikainen syväkairaus heikentäisi mahdollisia viitasammakon lisääntymis- ja levähdyspaikkoja. Tieto viitasammakon talvehtimiselinympäristöistä Lapissa on hyvin puutteellista.

Linnut

Suuret petolinnut

Hakemusalueen läheisyyden lintudirektiivin artiklassa 1 tarkoitettujen, luonnonsuojelulain 73 § nojalla rauhoitettujen suurten petolintujen pesäreviirien tilanne on muuttunut. Tarkemmat reviiritiedot on esitetty salassa pidettävässä liitteessä.

Muut linnut

ELY-keskus muistuttaa, että suurten petolintujen lisäksi suurin osa Suomen pesimälinnuista on luonnonsuojelulailla rauhoitettuja. Rauhoitettua eläinlajia ei saa tahallisesti tappaa tai häiritä. Erityisen tärkeää häirinnän välttäminen on lisääntymisaikana, tärkeillä muuton aikaisilla levähdysalueilla tai muutoin niiden elämänsyklin kannalta tärkeillä paikoilla (LSL 70 §). Kielto koskee tahallista häirintää. ELY-keskuksen näkemyksen mukaan koneellinen, melua tuttava malminetsintä aiheuttaa häiriötä linnuille ja se tulisi mahdollisuuksien mukaan tehdä lintujen lisääntymisajan ulkopuolella.

Malminetsintäalueen läheisyydessä ja sen vaikutusalueella on toistuvasti samaa pesää käyttävä linnun pesäreviiri (lisätietoja salassa pidettävässä liitteessä). Toistuvasti samaa pesää käyttävän eläimen pesäpaikka on rauhoitettu ympäri vuoden, myös pesimäajan ulkopuolella. Kyseessä on Martimoaapa-Lumiaapa-Penikat -Natura-alueen suojeluperustelajista ja yksi pesäpaikoista sijaitsee malminetsintäalueen välittömässä läheisyydessä Natura-alueen ulkopuolella. Myös tämä pesäpaikka katsotaan kuuluvan Natura-alueen linnuille ja siten siihen kohdistuva pesimäaikainen häirintä on paitsi rauhoitetun lintulajin pesinnän häirintää, mahdollisesti myös Natura-alueen suojeluperusteeseen kohdistuvaa heikennystä. Kyseisen lajin pesintäaika on 1.3.–30.6.

Ympäristönsuojelulain mukaiset asiat (kaivoslain 11 §:n kohta 1)

Mikäli malminetsinnässä ilmenee öljyvahingon uhka, jota toiminnanharjoittaja ei saa itse torjuttua/hoidettua, tulee siitä tehdä välittömästi ilmoitus hätäkeskukseen.

Kaivannaisjätteen jätehuoltosuunnitelma (kaivoslain 13 §)

Korkein hallinto-oikeus on 15.8.2024 antamassaan päätöksessä KHO:2024:97 todennut, että maan pinnalle nouseva hienojakoinen kiviaines eli kairaussoija on kaivoslain 13 §:ssä tarkoitettua kaivannaisjätettä. Päätöksessään KHO on myös todennut, että kaivannaisjätteen jätehuoltosuunnitelman laatimisvelvollisuudesta ei ole säädetty poikkeusta esimerkiksi kaivannaisjätteen vähäisen määrän perusteella.

Malminetsintälupahakemuksen täydennyksessä esitetty kaivannaisjätteen jätehuoltosuunnitelma on ELY-keskuksen näkemyksen mukaan joiltakin osin puutteellinen eikä se täytä kaikkia kaivannaisjätteen jätehuoltosuunnitelman sisältövaatimuksia (kaivoslain 13 § ja VNA kaivostoiminnasta 391/2012).

Kaivannaisjätteen jätehuoltosuunnitelmassa tulee esittää seuraavat tiedot:

- Malminetsinnästä syntyvä maa- ja kiviainesjäte, sen määrä ja ominaisuudet

16.12.2024

- Tiedot alueen ympäristöstä
- Tiedot tutkimusten vaikutuksista ympäristöön
 - Kasvillisuuden peittovaikutukset
 - Vesistövaikutukset
 - Maaperän pilaantuminen
- Tiedot ympäristön pilaantumisen ehkäisemiseksi tehtävistä toimista
- Tiedot toiminnan tarkkailusta ja toiminnan lopettamiseen liittyvistä toimista
- Kaivannaisjätteen hyödyntäminen ja käsittely
- Tiedot maa- ja kiviainesjätteen merkittävistä ympäristövaikutuksista

Lisäksi jätehuoltosuunnitelmaan tulee sisällyttää toiminnassa mahdollisesti käytettävien kemikaalien käyttöturvallisuustiedotteet. Toiminnanharjoittajan on oltava selvillä ja osoitettava kaivannaisjätteen ominaisuudet myös tältä osin, jotta jäte voidaan käsitellä asianmukaisesti ja toimittaa oikeaan vastaanottoonpaikkaan. Huomiota tulee kiinnittää tutkimusalueen sisäisiin eroihin kallioperän koostumuksessa ja siitä johtuvaan mahdolliseen vaihteluun kaivannaisjätteen ominaisuuksissa.

Veden ottaminen

ELY-keskus ei ole vesitalousasioissa lupaviranomainen vaan se toimii valtion valvontaviranomaisena ja ottaa muun muassa kantaa vesitaloushankkeiden luvanvaraisuuteen tai oikeuden tarpeeseen. Vesilain mukaisen luvan tai oikeuden tarvetta tarkastellaan aina paikka-/tapauskohtaisesti. Vesilain mukainen luvan-/oikeudentarve ratkaistaan lupamenettelyssä. Aluehallintovirasto lupaviranomaisena tai ELY-keskus ja kunnan ympäristönsuojeluviranomainen vesilain valvontaviranomaisina eivät voi antaa yksittäisen hankkeen luvanvaraisuudesta sellaista ennakkotietoa, joka sitoisi lupaviranomaista lupamenettelyssä.

Ilmoitus veden ottamisesta: veden ottaminen vaatii vesilain (587/2011) 2 luvun 15 §:n mukaisesti pinta- ja pohjaveden ottamista koskevan ilmoituksen ELY –keskukselle, jos otettava vesimäärä ylittää 100 m³/vrk, eikä ottaminen edellytä vesilain 3 luvun 2 tai 3 §:n mukaan lupaa.

Oikeus ottaa vettä toisen alueelta: ELY-keskus kiinnittää huomiota vesilain 4 luvun säännöksiin, joiden mukaan, jos pinta- tai pohjavettä otetaan toisen alueelta muuhun kuin tavanomaiseen kiinteistökohtaiseen käyttöön, saattaa olla tarpeen hakea aluehallintovirastolta oikeutta veden ottamiseen toisen alueelta (vesilaki 4 luku 3 § ja 4 §). ELY-keskuksen näkemyksen mukaan vedenkäyttö malminetsinnässä, esimerkiksi kairaus- tai lumetusvetenä, ei lähtökohtaisesti ole rinnastettavissa vesilaissa tarkoitettuun tavanomaiseen kiinteistökohtaiseen vedenkäyttöön.

ELY-keskus edellyttää, että kairausvedenottoa ei tehdä pienitilavuuksisista luonnonvesistöistä (vesilaki 2. luku 11 §, 3. luku 2 §).

Maisemaan kohdistuvat vaikutukset

Malminetsintäalue ei sijaitse valtakunnallisesti arvokkaalla maisema-alueella, mutta alueella on valtakunnallisesti arvokkaita tuuli- ja rantakerrostumia ja kallioalueita. Esitetyt tutkimukset eivät Lapin ELY-keskuksen näkemyksen mukaan aiheuta

kaivoslain 11 §:n kohdassa 5 tarkoitettua merkittävää maisemallista haittaa, mikäli malminetsinnässä noudatetaan yllä annettua ohjeistusta toimimisesta arvokkaiden geologisten muodostumien alueella.

Liikennealueet

Alueella ei ole kaivoslain 9 § kolmannen momentin mukaisia liikennealueita. Hakemusalueen halki kulkee tiet Kivalontie (9262) ja Kiviojantie/Alaniementie (923), mutta tiet on rajattu pois malminetsintäalueelta vähintään 45 m:n etäisyydeltä tiealueen rajasta.

ELY-keskus esittää lupamääräyksissä huomioitavaksi

Yksityisten luonnonsuojelualueiden rauhoitussäännöksiä tulee noudattaa. Alueella tehtävä maa- ja kallioperää sekä puustoa ja muuta kasvillisuutta vahingoittava, ja eläimiä häiritsevä malminetsintä sekä malminetsintään liittyvä maastoliikenne vaatii malminetsintäluvan lisäksi sekä maanomistajan suostumuksen että ELY-keskuksen lainvoimaisen luvan poiketa rauhoitussäännöksistä.

Pohjavesialueella toimiminen (kaivoslain 11 §:n kohdat 1 ja 3):

1. Kaikessa toiminnassa tulee pohjavesialueella olla huolellinen, jotta toiminnasta ei aiheudu ympäristönsuojelulain pohjaveden pilaamiskiellon (YSL 527/2014 17 §) tai vesilain (mm. VL 587/2011 3 luku 2 §) vastaisia vaikutuksia.
2. Pohjavesialueella ei saa kaivaa tutkimusojia.
3. Pohjavesialueella ei tule säilyttää tai tankata työkoneita eikä varastoida pohjavedelle haitallisia aineita (esim. poltto- ja voiteluaineet). Maaperään ei saa tulla mitään öljypäästöjä. Mahdolliset päästöt on välittömästi ilmoitettava valvontaviranomaiselle. Kairauksissa tai muissa vastaavissa toimenpiteissä mahdollisesti käytettävät vesiä ei tule johtaa pohjavesialueelle.
4. Pohjavesialueella ei tule suorittaa kairauksia. (tai jos kairaukset sallitaan: mikäli kairauspaikoilla esiintyy ylivuotoa, tulee huolehtia siitä, että kairareivät tulpataan ylivuodon ja pohjaveden purkautumisen estämiseksi. Maastoon ei tule myöskään jättää kairaussoijaa).

Veden ottaminen vaatii pinta- ja pohjaveden ottamista koskevan ilmoituksen ELY-keskukselle, jos otettava vesimäärä ylittää 100 m³/vrk, eikä ottaminen edellytä vesilain 3 luvun 2 tai 3 §:n mukaan lupaa (vesilaki 2. luku 15 §).

Jos pinta- tai pohjavettä otetaan toisen alueelta muuhun kuin tavanomaiseen kiinteistökohtaiseen käyttöön, saattaa olla tarpeen hakea aluehallintovirastolta oikeutta veden ottamiseen toisen alueelta (vesilaki 4. luku 3 § ja 4 §). ELY-keskus antaa tarvittaessa lausunnon siitä, tuleeko hankkeelle hakea vesilain mukaista oikeutta aluehallintovirastosta

Lähteistä ei saa ottaa kairausvettä ja niihin tulee pitää kaikessa maahan kajoavassa toiminnassa suojaetäisyyttä vähintään 30 metriä lähteikön reunasta lukien (VL 2. luku 11 §, kaivoslaki 11 § kohdat 3 ja 4).

Kairausvedenottoa ei tehdä muistakaan pienitulavuuksisista luonnonvesistöistä (VL 2. luku 11 §, 3. luku 2 §, kaivoslaki 11 § kohdat 3 ja 4).

Purojen ylityksissä tulee huomioida, että puron uoman luonnontilan säilymisen vaarantaminen edellyttää lupaa (vesilaki 3. luku 2 §, kaivoslaki 11 § kohta 3).

Kairaussoija ei saa päästä valumaan puroihin ja muihin vesistöihin missään tilanteessa, eikä muukaan koneellinen tutkimustoiminta ja liikkuminen saa aiheuttaa kuormitusta vesistöihin (kaivoslaki 11 § kohta 3).

Luonnonsuojelulain 65 §:n mukaisten tiukasti suojeltujen serpentiiniluontotyyppien (serpentiinikalliot, -kivikot ja -soraikot) hävittäminen ja heikentäminen on kielletty (kaivoslaki 11 §, kohta 4).

Tiukasti suojeltujen ja rauhoitettujen lajien esiintymiä ei saa heikentää. Luontodirektiivin liitteen IV tiukasti suojeltujen kasvilajien suojavyöhyke on 30 metriä esiintymän reunasta lukien ja kansallisesti rauhoitettujen 20 metriä esiintymän reunasta lukien. Suojavyöhykkeellä ei saa tehdä maahan kajoavia tutkimuksia.

Myös ei-rauhoitettujen uhanalaisten lajien ja luontotyyppien olennainen vahingoittaminen on kielletty (kaivoslaki 11 §, kohta 4). Yhtiön tulee huomioida myös nämä mahdollisesti alueella esiintyvät luonnonesiintymät tutkimuksia suunnitellessaan.

Yhtiön tulee esittää tarkka tutkimussuunnitelma ELY-keskukselle vuosittain hyvissä ajoin, viimeistään kuukausi ennen tutkimuksiin ryhtymistä, jotta ELY-keskus voi valvoa luonnonsuojelulain noudattamista.

Malminetsintätoiminnan kairausjäljet, koemontut ja liikkumisen aiheuttamat jäljet malminetsintäalueella tulee saattaa mahdollisimman luonnonmukaiseen tilaan etsintätoiminnan päättyessä alueella. Kairausten jälkeen tulee varmistaa, ettei kairanrei'istä nouse pohjavettä maanpinnalle. Tarvittaessa kairanreiät on tulpattava. Kairauksissa mahdollisesti maahan jätettävät maaputket on katkaistava läheltä maan pintaa.

Vakuus

Lupahakemusalueella on luonnonsuojelullisesti arvokkaita suojelualueita sekä pohjavesialue, jolla on vedenottamo. Asianmukaisesta riskienhallinnasta ja -torjunnasta huolimatta öljyvahinkoja tapahtuu ja vakuuden tulee olla riittävän suuri niiden korjaamiseen. Luonnonsuojelualueella kustannuksiin vaikuttaa esimerkiksi se, että pilaantuneen maaperän puhdistusmenetelmät on suunniteltava ja toteuttava niin, ettei toiminnasta aiheudu lisähaittaa suojelualueille. Puhdistus ja mahdollinen ennallistaminen maksavat selvästi enemmän kuin muutamia tuhansia euroja.

Muuta

Lapin ELY-keskus toteaa, että kaikessa toiminnassa tulee välttää turmelemasta alueen luontoa enempää kuin tutkimuksen tekemiseksi on välttämätöntä.

Maastoliikennelain 5 §:n mukaan käytettäessä maastossa moottorikäyttöistä ajoneuvoa on vältettävä vahingon ja haitan aiheuttamista luonnolle ja muulle ympäristölle. Maastoajoneuvoilla liikkuminen tulee pääsääntöisesti tapahtua olemassa olevilla

16.12.2024

yksityisteillä, metsäteillä ja jäädytetyillä talviteillä. Moottoriajoneuvoilla liikkumista tulee välttää luonnontilaisilla soilla sulanmaan aikana. Maastoliikennelain 4 §:n mukaan maastoliikennelupaa ei tarvita malminetsintäalueella eikä 30 metrin etäisyydellä sen rajasta. Yksityisten luonnonsuojelualueiden rauhoitusmääräykset rajoittavat maastoliikennettä niin, että maastoliikennelain 4 §:n mukainen maastoliikenne on mahdollista vain moottorikelkalla lumipeitteisenä aikana. Muuhun maastoliikenteeseen näillä luonnonsuojelualueilla tarvitaan maanomistajan suostumus ja ELY-keskuksen lainvoimainen lupa poiketa suojelualueen rauhoitussäännöksistä.

ELY-keskus suosittelee kairauksissa käytettävän myös pohjavesialueen ulkopuolella suljettua veden kiertoa ja soijan talteenottoa.

ELY-keskus suosittelee, että koneellinen malminetsintä ajoitetaan lintujen pesimäajan ulkopuolelle.

ELY-keskus suosittelee, että maahan kajoavat toimenpiteet tehdään suoalueilla maan ollessa roudassa ja lumipeitteinen.

Tämä lausunto on välitettävä myös kaikkien maastotyötä tekevien tietoon.

Lausunnon laatimiseen on osallistunut hydrogeologi Anne Lindholm maankäyttö- ja ympäristöyksiköstä, ylitarkastaja Riikka Juutinen luontoympäristöyksiköstä ja ylitarkastaja Ari Neuvonen luontoympäristöyksiköstä.

Tämä asiakirja on sähköisesti allekirjoitettu. Merkintä sähköisestä allekirjoituksesta on dokumentin viimeisellä sivulla. Asian on esitellyt ylitarkastaja Piippa Wäli ja ratkaissut luontoympäristöyksikön päällikkö Jari Pasanen.

Tiedoksi

Suhanko Arctic Platinum Oy
Metsähallitus Kiinteistökehitys Oy

Tämä asiakirja LAPELY/5143/2024 on hyväksytty sähköisesti / Detta dokument LAPELY/5143/2024 har godkänts elektroniskt

Pasanen Jari 18.12.2024 07:55

Wäli Piippa 18.12.2024 08:09

5269/12.03.03.00.01/2024
LAUSUNTO 9.12.2024

Turvallisuus- ja kemikaalivirasto (Tukes)
PL 66 (Opastinsilta 12B)
00521 Helsinki
(kaivosasiat@tukes.fi)

KEMINMAA – TERVOLA – SIMO, SOMPUJÄRVI 22, MALMINETSINTÄLUPA – ML2020:0024

Turvallisuus- ja kemikaalivirasto (Tukes) on pyytänyt Tornionlaakson museolta kaivoslain (10.6.2011/621) 37 §:n nojalla lausuntoa Tervolan, Simon ja Keminmaan kuntien alueelle kohdistuvasta malminetsintälupahakemuksesta. Liitteenä lausuntopyynnössä on malminetsintälupahakemus, kartta malminetsintälupahakemusalueesta sekä kaivannaisjätteen jätehuoltosuunnitelma. Tornionlaakson museo toimii alueellisena vastuumuseona ja lausuu asiasta arkeologisen kulttuuriperinnön, rakennetun kulttuuriympäristön ja maiseman osalta.

Malminetsintäalue sijoittuu Keminmaa, Tervolan ja Simon kuntien alueelle Yli-Penikan läheisyyteen. Suhanko Arctic Platinum Oy hakee malminetsintälupaa alueelle, joka on pinta-alaltaan 2514,3 ha. Hakemusalue sijoittuu SAP Penikat hankkeen alueelle.

Tutkimusmenetelminä alueelle suunnitellaan geofysikaalisia mittauksia, alustavia kartoituskairauksia, mahdollisesti matalia tutkimuskaivantoja sekä moreenin geokemiallista näytteenottoa kevyellä porauskalustolla. Malminetsinnällisesti kiinnostavimmat alueet tarkistetaan ja kartoitetaan kairaamalla sekä avaamalla mahdollisia matalia tutkimuskaivantoja. Potentiaalisimmilla esiintymillä tullaan tarvittaessa kaivamaan syvempiä tutkimuskaivantoja. Alueella liikutaan kumiteloilla liikkuvalla kairausyksiköllä, kumiteloilla liikkuvalla pienellä porausyksiköllä moottorikelkalla, mönkijällä ja traktorilla. Mahdollisten tutkimuskaivantojen avaamiseen käytetään kaivinkonetta.

Suunnittelutilanne, rakennettu kulttuuriympäristö ja maisema

Lausuntopyynnön liitekartan mukaiset malminetsintäalueet sijoittuvat Sompujärven, Puukkokunnan ja Pahtaojan kylien välittömään läheisyyteen. Tutkimusalue sijoittuu Länsi-Lapin maakuntakaavan (2015) alueelle. Maakuntakaavassa alue on merkitty *Maaja metsätalousvaltaiseksi alueeksi (M)* ja se sisältyy *Kaivostoiminnan kehittämisvyöhykkeeseen (ek)* sekä osittain *Matkailun vetovoima-alueeseen, matkailun ja virkistyksen kehittämisen kohdealueeseen (mv 8416)* ja *Tuulivoimatuotannon suunnitteluun soveltuva alue (tv1 2375)*. Lisäksi maakuntakaavassa on osoitettu alueelle ja sen läheisyyteen useita *Muinaismuistokohteita (SM)*, joiden kaavamääräyksen mukaan *Merkinnällä osoitetaan muinaismuistolain nojalla suojeltuja maakuntakaavaan valittuja alueita tai kohteita. Kiinteät muinaisjännökset ovat muinaismuistolain (295/1963) nojalla rauhoitettuja.*

Tutkimusalueen koillisosa sisältyy Tervolan Hevosselän tuulivoimapuiston osayleiskaavan (2018) alueelle. Osayleiskaavassa alue on osoitettu *Maa- ja metsätalousvaltaiseksi alueeksi (M-1)*, jonka kaavamääräyksen mukaan *Alue on varattu pääasiassa metsätaloutta varten. Alueelle saa sijoittaa tuulivoimaloita, niille erikseen osoitetuille alueille sekä niitä varten huoltoteitä, teknisiä verkkoja ja kokoonpanoalueita. Alueelle saa sijoittaa myös vähäistä maa-, metsä-, ja porotaloutta palvelevaa rakentamista. Rakentaminen tulee sijoittaa vähintään 250 metrin etäisyydelle tuulivoimaloista tai rakentamattomasta tuulivoimaloille osoitusta alueesta.*

Lisäksi osayleiskaavassa alueelle on osoitettu *Tuulivoimaloiden alueita (tv-1)*, *Luonnon monimuotoisuuden kannalta tärkeitä alueita (luo-1)*, *Arvokas harjualue tai muu geologinen muodostuma (ge)* sekä *Muu arkeologisen kulttuuriperinnön kohde (J)*, jonka kaavamääräyksen mukaan: *Alueen kaivaminen, peittäminen, muuttaminen, vahingoittaminen ja muu siihen kajoaminen on kielletty. Kaikista aluetta koskevista toimenpiteistä ja suunnitelmista tulee pyytää museoviranomaisen lausunto.*

Tutkimusalueella ei sijaitse tunnettuja valtakunnallisesti tai maakunnallisesti merkittäviä rakennetun kulttuuriympäristön kohteita tai maisema-alueita. Alueella ei ole tuulivoimaosayleiskaavan lisäksi tarkempia kaavoja, joissa olisi kattavasti tutkittu kulttuuriympäristön arvoja, joten alueella voi olla paikallisesti merkittäviä rakennetun kulttuuriympäristön kohteita. Sompujärven, Puukkokummun ja Pahtaojan kylissä on rakennuskantaa 1800-luvun lopulta, 1920-luvulta sekä 1900-luvun lopulta. Tutkimusalueen läheisyydestä on inventoitu muutamia rakennetun kulttuuriympäristön kohteita: muun muassa Kivalon vanha koulu, Pahtaojan koulu ja Hast (*Lapin kulttuuriympäristöt tutuksi -hanke / Lapin ELY-keskus, 2006–07*). Ympäröivillä Kivaloilla ja jokilaaksoissa voi olla myös vanhoja metsäkämppejä ja niitty latoja.

Lupahakemuksen liitekartan mukaan pihapiirit eivät kuulu tutkimusalueeseen, mutta lausuntopyynnöstä ja sen liitteistä ei ilmene mihin kairauspaikat ja muut tutkimukset tarkemmin sijoittuvat ja alueet on esitetty suhteellisen laajoina. Tämän takia Tornionlaakson museo ei voi ottaa kantaa tutkimusten todellisiin vaikutuksiin rakennettuun kulttuuriympäristöön. Ottaen huomion malminetsintätöiden luonteen ja liitekartassa osoitetut tutkimusalueet museo olettaa, että kairauksia ei tehdä asutuksen tai rakennusten välittömässä läheisyydessä. Mikäli kairauksia tehdään, tulisi kairauskoneen reitit suunnitella niin, ettei sitä varten ole tarpeen esimerkiksi kaataa alueella mahdollisesti olevia maisemallisesti merkittäviä puita. Erityisesti asutuksen läheisyydessä on vältettävä aiheuttamasta pysyviä vaurioita puustoon tai maastoon.

Arkeologinen kulttuuriperintö

Lupahakemuksessa on mainittu, että alueen luonnonsuojelua ja kiinteitä muinaisjäännöksiä koskeva tilanne on kuvattu liitteissä 7.13a, 7.13b ja 7.13c. Kyseisiä liitteitä ei ollut museolle tulleen lausuntopyynnön liitteenä.

Malminetsintä lupa-alueelle sijoittuu useita muinaismuistolain (295/1963) rauhoittamia kiinteitä muinaisjäännöksiä. Kohteet sijaitsevat kokonaan tai osittain malminetsintä lupa-alueella.

Jääkärikämppeä (*tunnus muinaisjäänösrekisterissä 241010129*) kivikautinen asuinpaikka

Yli-Penikkavaara (1000010089) kivikautinen asuinpaikka

Kuiva-Kilkka 2 (1000025086) rakkakuoppia

Lassilankangas S (241010057) kivikautinen asuinpaikka

Lassilankangas N (241010055) kivikautinen asuinpaikka

Lassilankangas E (241010056) kivikautinen asuinpaikka

Saukkolampi (1000054136) tervahauta, mahdollinen muinaisjäänös

Alueen läheisyydessä sijaitsee muinaismuistolain (295/1963) rauhoittama kiinteä muinaisjäänös **Sompuvaara** (241010034) kivikautinen asuinpaikka sekä muu kulttuuriperintökohde **Nimetönmaa 1** (1000025858) kivivalli.

Kajoavat tutkimukset eivät ole sallittuja muinaisjäänösalueella. Malminetsintäluupa-alueella sijaitsevat **muinaisjäänöskohteet tulee merkitä maastossa.** Alueen läheisyydessä sijaitsevat kohteet tulee huomioida maastossa. Ajolinjat on suunniteltava siten, että **kohteiden päältä ei ajeta.** Lisäksi on varmistettava, että tiedot muinaisjäänöksistä siirtyvät kaikille alueella työskenteleville.

On myös mahdollista, että malminetsintäluupa-alueella sijaitsee ennestään tuntemattomia muinaisjäänöksiä.

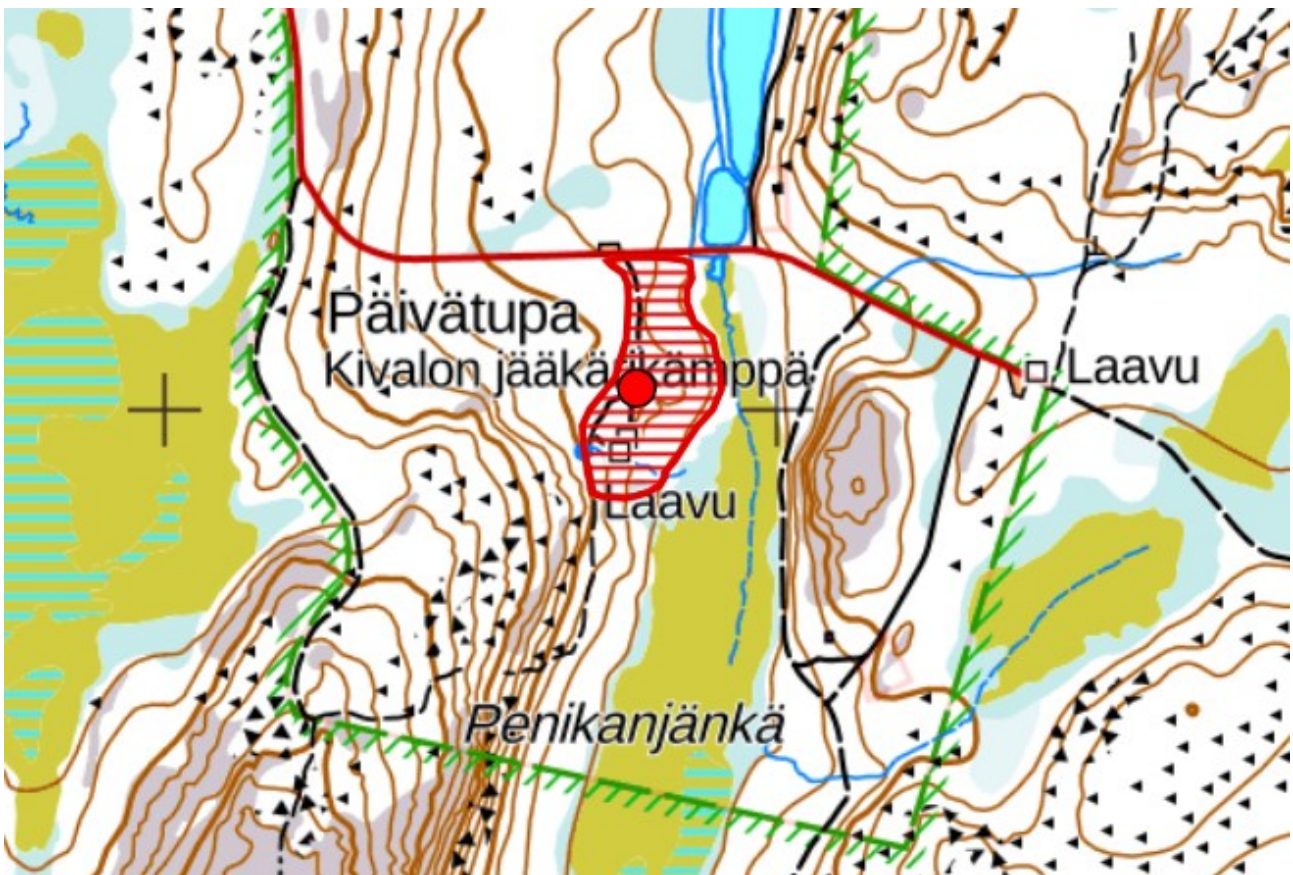
Tutkimusmenetelmistä kairaus aiheuttaa mahdollisille muinaisjäänöksille hyvin pienen riskin. Maaperään suuremmin kajoavat toimenpiteet, kuten **kaivinkoneella tehtävät tutkimuskaivannot aiheuttavat suuremman riskin mahdollisille muinaisjäänöksille.** Koska alueella on **korkea arkeologinen potentiaali,** tulee tutkimuskaivantojen tarkempien suunnitelmien ilmetessä, ottaa yhteyttä Tornionlaakson museoon ohjeiden saamiseksi. Tarvittaessa Tornionlaakson museon arkeologi käy tarkastamassa tutkimuskaivantojen paikat mahdollisten muinaisjäänösten varalta. Mahdollisten maastotarkastusten osalta tulee huomioida, että ne voi toteuttaa vain sulan maan / lumetomaan aikaan.

Tornionlaakson museo katsoo aiheelliseksi yleisellä tasolla muistuttaa, että muinaismuistolain (295/1963) 1 §:n mukaisesti ilman muinaismuistolain nojalla annettua lupaa on muinaisjäänöksen kaivaminen, peittäminen, muuttaminen, vahingoittaminen, poistaminen tai muu kajoaminen kielletty. Lisäksi muinaismuistolain 14 §:n mukaisesti, jos maata kaivettaessa tai muuta työtä suorittaessa tavataan kiinteä muinaisjäänös, jota aikaisemmin ei ole tunnettu, on työ kohteen luona keskeytettävä välittömästi ja löydöstä on viipymättä tehtävä ilmoitus joko Museovirastolle tai alueellisen vastuumuseon (Tornionlaakson museo) arkeologille. Niin ikään muinaismuistolain 16 §:n mukaisesti, jos alueelta löydetään muinaisesineeksi epäilty esine, tai sellaisen katkelma, on kaivu paikalla lopetettava välittömästi ja otettava yhteys joko Museovirastoon tai alueellisen vastuumuseon arkeologiin.

Yhteysenkilönne Tornionlaakson museossa 31.12.2024 saakka on arkeologi Laura Ohenoja ja siitä eteenpäin arkeologi Annemari Tranberg (etunimi.sukunimi@tornio.fi, puh. 040 482 0773).

Teija Ylimartimo
rakennustutkija, museonjohtajan sijainen

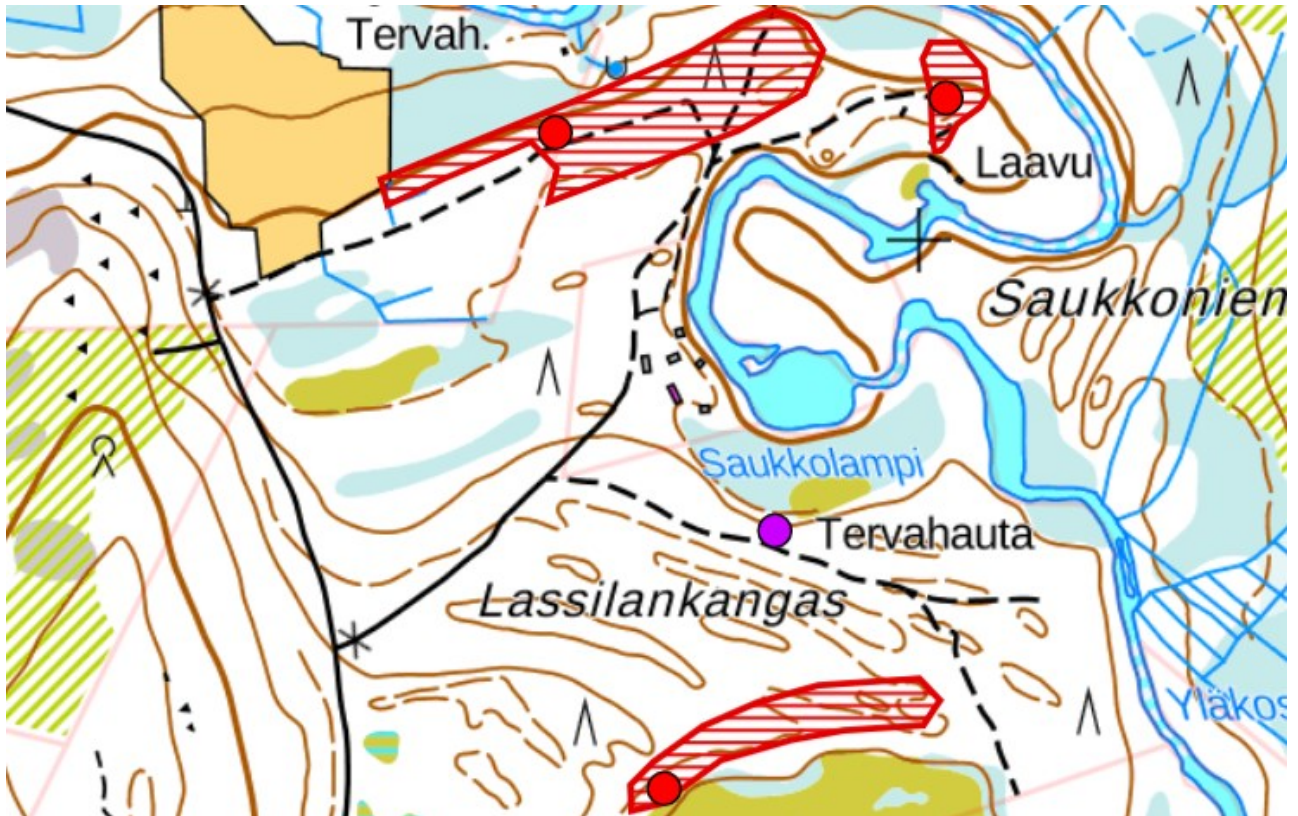
Laura Ohenoja
arkeologi



Muinaisjäännöskohde **Jääkärikämpä** kivikautinen asuinpaikka on merkitty karttaan punaisena alueena (kartta.museoverkko.fi)



Kartan vasemmalla puolella punaisella pisteellä on merkitty **Yli-Penikkavaara** ja oikealla ylhäällä punaisena alueena **Kuiva-Kilkkä 2** (kartta.museoverkko.fi)



Lassilankangas N on merkitty karttaan ylös keskelle. Sen oikealla puolella pienempi punainen alue **Lassilankangas E** kivikautinen asuinpaikka. Alhaalla keskellä punainen alue **Lassilankangas S**. Violetti ympyrä on mahdollinen muinaisjäännös **Saukkolampi**. (kartta.museoverkko.fi)



Sompuvaara kivikautinen asuinpaikka (kartta.museoverkko.fi)



Muu kulttuuriperintökohde **Nimetönmaa 1** (kartta.museoverkko.fi)

Tiedoksi Suhanko Arctic Platinum Oy, Juha Rissanen
Museovirasto, Kulttuuriympäristön suojelu yksikkö
Lapin ELY-keskus, Maankäyttö ja ympäristövaikutukset yksikkö
Keminmaan kunta
Tervolan kunta
Simon kunta

SIGNATURES**ALLEKIRJOITUKSET****UNDERSKRIFTER****SIGNATURER****UNDERSKRIFTER**

This documents contains 7 pages before this page

Dokumentet inneholder 7 sider før denne siden

Tämä asiakirja sisältää 7 sivua ennen tätä sivua

Dette dokument indeholder 7 sider før denne side

Detta dokument innehåller 7 sidor före denna sida

authority to sign

representative

custodial

asemavaltuus

nimenkirjoitusoikeus

huoltaja/edunvalvoja

ställningsfullmakt

firmateckningsrätt

förvaltare

autoritet til å signere

representant

foresatte/verge

myndighed til at underskrive

repræsentant

frihedsberøvende

KAIVOSLAIN (621/2011) MUKAINEN VAKUUS

Kaivoslain 10 luvun 107 §:n mukaan malminetsintäluvan haltijan on asetettava vakuus mahdollisen vahingon ja haitan korvaamista sekä jälkitoimenpiteiden suorittamista varten, jollei tätä ole pidettävä tarpeettomana toiminnan laatu ja laajuus, toiminta-alueen erityispiirteet, toimintaa varten annettavat lupamääräykset ja luvan hakijan vakavaraisuus huomioon ottaen.

Tukes määrää malminetsintäluvulle asetettavaksi lupakohtaisen vakuuden. Vakuus tulee asettaa pankkitalletuksena Turvallisuus- ja kemikaalivirastolle kaivoslain (621/2011) 15 §:ssä tarkoitettujen jälkitoimenpiteiden sekä 103 §:ssä tarkoitetun vahingon ja haitan korvaamista, sekä muiden kaivoslakiin perustuvien velvoitteiden täyttämistä varten.

Talletus tulee tehdä pankkiin Turvallisuus- ja kemikaaliviraston hyväksi. Pankin tai tilin omistajan tulee toimittaa tilivarojen panttausilmoitus avatusta vakuustilistä Turvallisuus- ja kemikaalivirastolle (os. PL 66, 00521 Helsinki) sekä antaa sitoumus, jolla se luopuu kuittausoikeudesta kyseiseen tiliin. Vakuustili ei saa olla määräaikainen.

Tilivarojen panttausilmoituksen allekirjoittaa pankin edustaja sekä pantattavan tilin omistaja, eli luvan saajayhtiön kaupparekisteriotteessa mainittu henkilö(t), joilla on nimenkirjoitusoikeus.

Vakuus on asetettava viimeistään 30 päivänä siitä, kun malminetsintälupa on tullut lainvoimaiseksi.

Tukesille vakuutta varten toimitettavat asiakirjat:

- Pankin tilivarojen panttausilmoitus (alkuperäinen kappale allekirjoituksin)
- Pantinantajan kaupparekisteriote

Asiakirjat tulee toimittaa Turvallisuus- ja kemikaalivirastolle osoitteeseen PL 66 (Opastinsilta 12B), 00521 Helsinki.