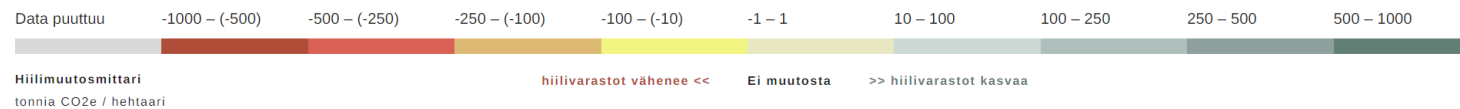


Tornion kaupunki, Kromilaakso II-vaiheen asemakaava ja asemakaavamuutos			25.1.2025
Ilmastovaikutusten osa-alueet maankäytön muutoksissa	Karkea arvio vaikutusten suunnasta verrattuna nykytilaan	Selite	Viitteet
Maankäytön muutosten vaikutukset 1) khk-päästöihin ja 2) sopeutumiseen	Asteikko: kielteisiä -2,-1, neutraali 0, myönteisiä 1,2. Lisätietoja asteikosta alla.	Lyhyt perustelu sille, miksi arvioon on päädytty	Viitteet mahdollisiin erillisselvityksiin, laskentoihin jne.
1. Vaikutukset kasvihuonekaasupäästöihin (CO2 ekv)	Karkea arvio	Selite	Viitteet
yhdyskuntarakenne: suunnittelualan suhde kaupunkirakenteen kokonaisuuteen	1	Kaava-alue laajenee yleiskaavan mukaisesti etelään hyödyntäen olevaa yhdyskuntarakennetta	
suunnittelualan sisäinen rakenne	1	Katualueet lisääntyvät vähäisesti kaava-alueen koko huomioiden. Alueen keskelle jää kosteikkopuisto ja kaava-alueen reunoille tulee viheralueita.	
huomioida niistä rakennus-, piha- ja infrasuunnittelun osa-alueista, jotka ovat ilmaston kannalta merkittäviä kyseisellä suunnittelualueella, kuten esirakentaminen, purkava/säilyttävä täydennysrakentaminen, rakennusten ja rakenteiden vähähiilisyyttä tai energiaa. Lisää rivejä, jos suunnitelmassa on useampia merkittäviä ilmastoon vaikuttavia ominaisuuksia.	0	Tavoitteena on toteuttaa alue hulevesiomavaraisesti niin, että tonteilla viivytyksen ja imeytyksen lisäksi hulevedet ohjataan Preekinpuistoon rakennettavalle kosteikkoalueelle. Pinnoitettavat alueet määrätään osittain vettäläpäiseviksi.	
liikenne: suunnittelualan suhde kaupungin liikennejärjestelmän kokonaisuuteen	1	Kaava-alue hyödyntää olevaa katu- ja kevyen liikenteen verkostoa. Kaava-alue rajautuu pohjoisosastaan kevyen liikenteen väylään (Tasalankatu).	
suunnittelualan sisäiset liikennejärjestelyt	1	Uutta katualuetta toteutuu vähäisesti verrattuna alueen pinta-alaan. Kevyt liikenne ohjataan viheralueiden kautta Tasalankadun kv-reitille.	
viherrakenteen määrä eli suunnitelman vaikutukset hiilen varastoihin ja nieluhiin etenkin metsissä ja puustoisilla alueilla	-1	Puiden ja viheralueiden määrä pienenee nykytilanteeseen verrattuna.	
2. Vaikutukset sopeutumiseen eli yhdyskunnan ilmastokestävyyteen	Karkea arvio vaikutusten suunnasta verrattuna nykytilaan	Selite	Viitteet
suunnitelman vaikutukset	Asteikko: kielteisiä -2,-1, neutraali 0, myönteisiä 1,2. Lisätietoja asteikosta alla.	Lyhyt perustelu sille, miksi arvioon on päädytty	Viitteet mahdollisiin erillisselvityksiin, laskentoihin jne.
vesien ja vedenkierron muutosten hallintaan	0	Kaava-alueelle tulee hulevesien viivytysalueita ja ne ohjataan keskiosaan rakennettavalle kosteikkoalueelle. Vettä läpäisemätön pinta-ala kasvaa nykytilanteeseen verrattuna rakennuksien osalta ja pieneltä osin myös piha-alueilla. Pinnoitettavat alueet määrätään osittain vettäläpäiseviksi	
viherrakenteen laatuun: monimuotoisuus ja kytkökset	0	Viher- ja puustoalueet pienenevät, toisaalta muodostuu viherkäytävä.	
kuumuuden ja kuivuuden hallintaan	-1	Rakennukset ja liikenteelle varatut tonttien pysäköinti- ja varastointialueet muodostavat avoimia alueita. Toisaalta alueelle toteutetaan luonnonmukaiseen viivytykseen perustuva hulevesiverkosto.	
(muihin mahdollisiin suunnittelualueella voimistuviin ilmastoriskeihin, kuten myrskyihin tai sulamis-jäätymissyklin muutoksiin)	0	Ei vähäistä suurempia vaikutuksia.	
Mitkä yllä kuvatuista ilmastovaikutuksista ovat merkittävimpiä?	Ilmastovaikutusten osa-alue	Perustelu	Mahdollinen määrätieto
Merkittävin kielteinen vaikutus	KHK-päästöt	Rakennukset ja liikennöinti- sekä säilytysalueet vähentävät alueen puustoa ja kasvillisuutta.	
Ilmaston kannalta merkittävin myönteinen ominaisuus kaavassa, erityisesti suhteessa kaavan tavoitteisiin	KHK-päästöt	Alueelle rakennetaan kosteikkoalue, joka hyödyntää alueelta tulevia hulevesiä ja voi parhaimmillaan lisätä alueen luonnon monimuotoisuutta.	
Mahdolliset risti- ja/tai heijastevaikutukset laajemmin, esimerkiksi ihmisiin tai muille alueille			



Hiilikartta-sovelluksessa Kromilaakso II asemakaavan pohjalta määritetty maankäyttö, jonka pohjalta hiilivarastolaskelmat on laadittu.

Kaavan vaikutus hiilivarastoon vuonna 2040 ✓



Hiilivaraston arvioitu muutos

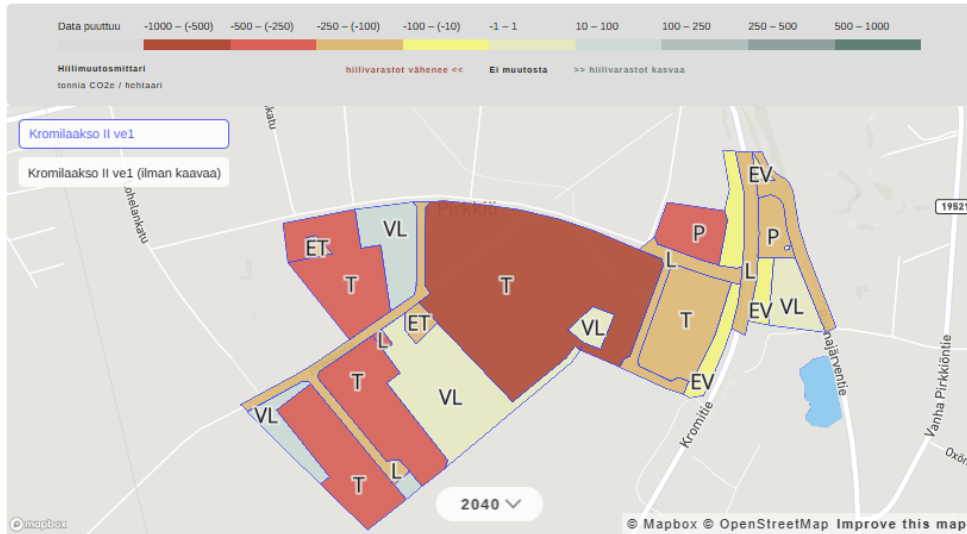
Hiilivaraston muutos (kasvillisuus + maaperä)

Kasvillisuuden hiilivaraston muutos

Maaperän hiilivaraston muutos

Hiilivaraston muutos käyttötarkoituksittain

Kaikki



Vuosi 2040

Kromilaakso II ve1

tCO₂e / ha**-322**tCO₂e**-16139**

ilman kaavaa

tCO₂e / ha**11**tCO₂e**551**[Lue lisää laskelmasta](#)

Hiilivaraston arvioitu muutos

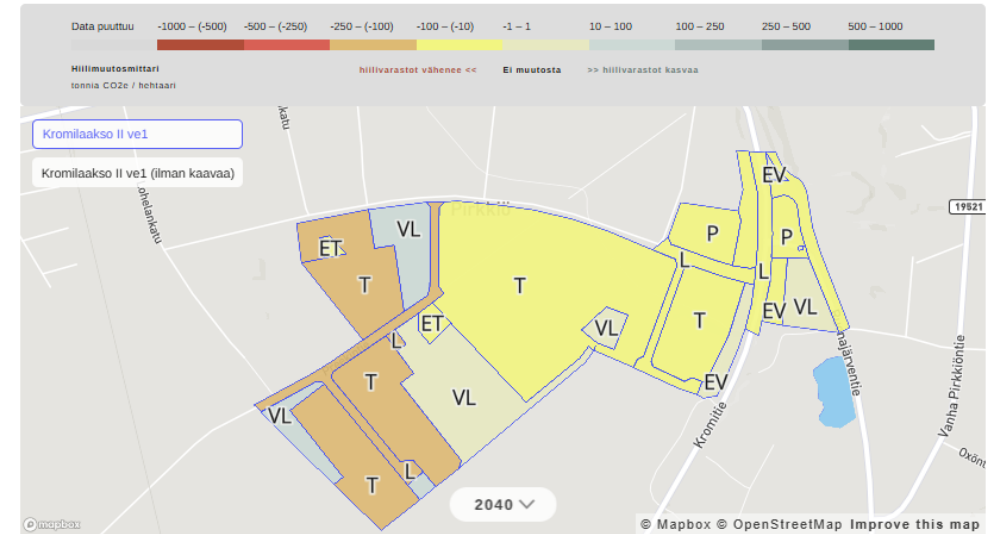
Hiilivaraston muutos (kasvillisuus + maaperä)

Kasvillisuuden hiilivaraston muutos

Maaperän hiilivaraston muutos

Hiilivaraston muutos käyttötarkoituksittain

Kaikki



Vuosi 2040

Kromilaakso II ve1

tCO₂e / ha**-73**tCO₂e**-3634**

ilman kaavaa

tCO₂e / ha**11**tCO₂e**551**[Lue lisää laskelmasta](#)

29.1.2025

Hiilivaraston arvioitu muutos

Hiilivaraston muutos (kasvillisuus + maaperä)

Kasvillisuuden hiilivaraston muutos

Maaperän hiilivaraston muutos

Hiilivaraston muutos käyttötarkoituksittain

Kaikki



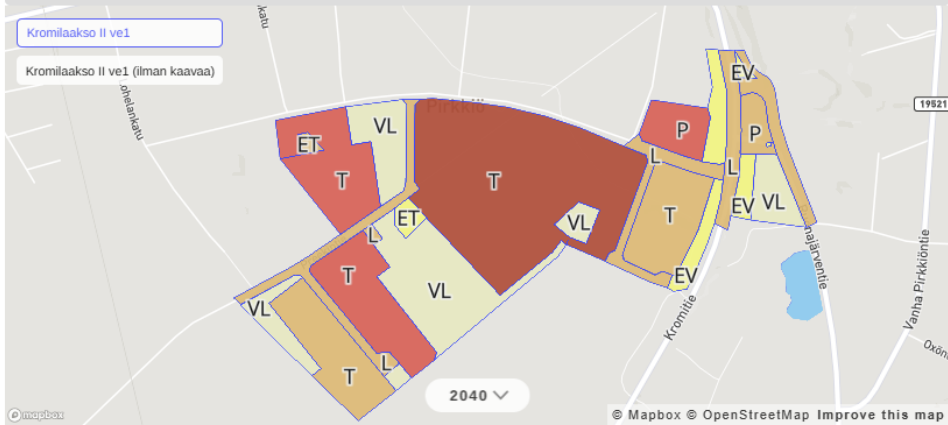
Data puuttuu -1000 - (-500) -500 - (-250) -250 - (-100) -100 - (-10) -1 - 1 10 - 100 100 - 250 250 - 500 500 - 1000

Hiilimuutosmittari
tonnia CO₂e / hehtaari

hiilivarastot vähenee << Ei muutosta >> hiilivarastot kasvaa

Kromilaakso II ve1

Kromilaakso II ve1 (ilman kaavaa)



Vuosi 2040

Kromilaakso II ve1

tCO₂e / ha

-250

tCO₂e

-12505

ilman kaavaa

tCO₂e / ha

0

tCO₂e

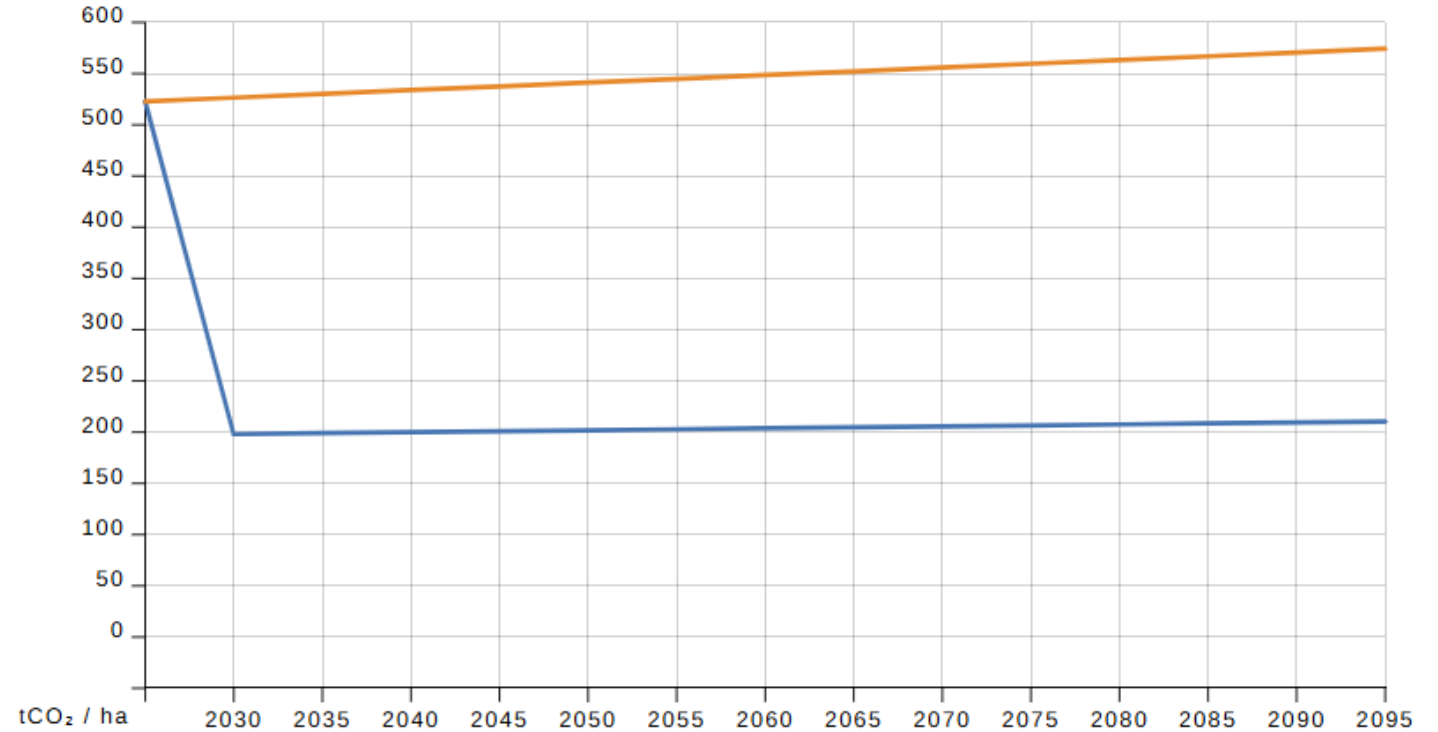
0

[Lue lisää laskelmasta](#)

Hiilivaraston muutos suunnitelma-alueella yhteensä

Tonni / hehtaari

Tonni / koko alue



Kromilaakso II ve1

Kromilaakso II ve1 (ilman kaavaa)