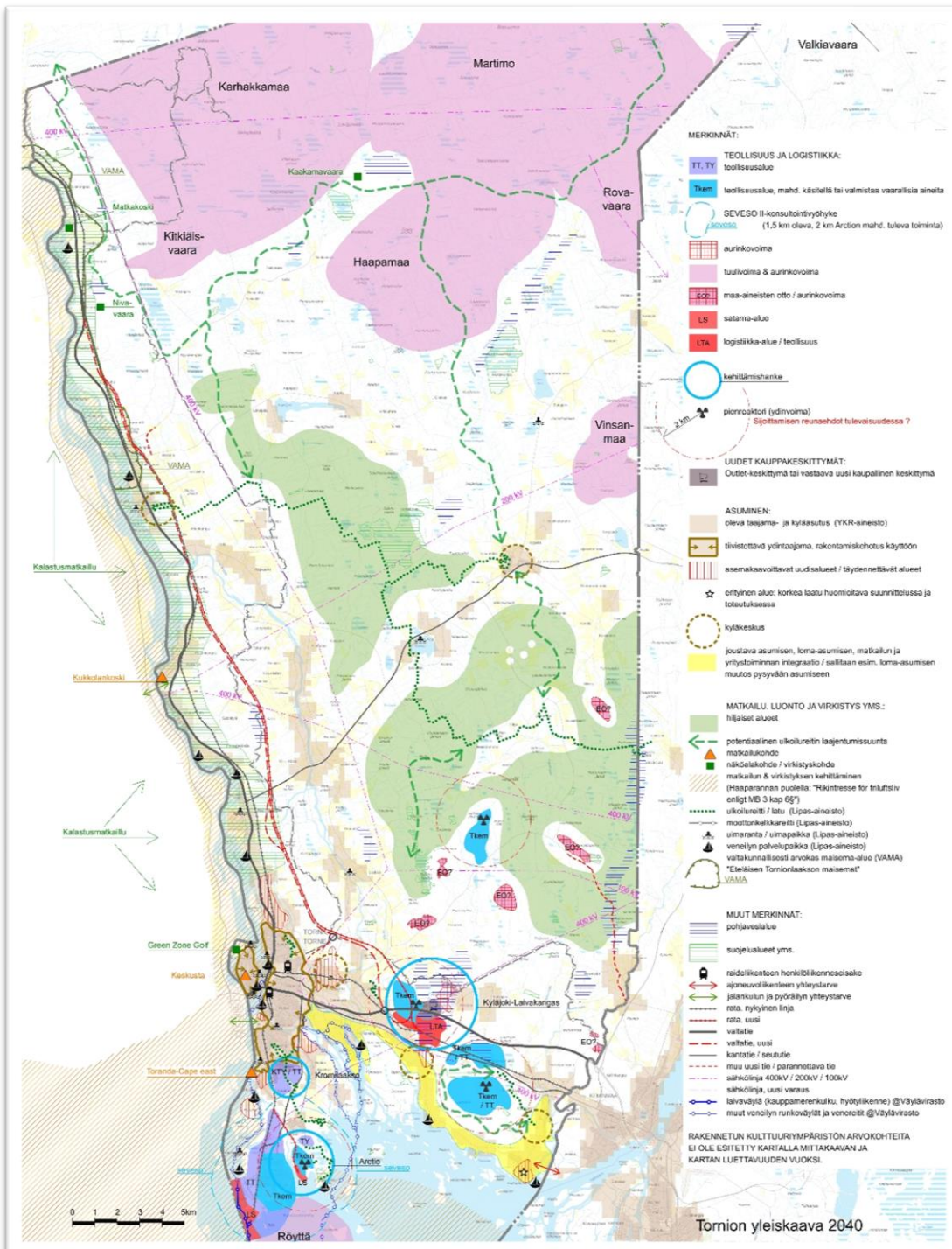


Tornion yleiskaava 2040

RAKENNEMALLI

20.9.2023



SISÄLTÖ

1.	Yleistä	3
1.1	Teollisuuden kehittyminen ja työpajat	3
1.2	Asukasluvun kehittyminen	4
1.3	Tornio-Haparanda -yhteistyö	4
2.	Liikenne	4
2.1	Rataverkko	4
2.2	Laivaväylät ja satamat	5
2.3	Ajoneuvoliikenne	5
2.4	Jalankulun ja pyöräilyn uudet sillat	5
3.	Teollisuus ja logistikka-alueet	6
3.1	Teollisuuden ja logistiikan aluevaraukset	6
3.2	Tkem-alueet ja pienydinvoima	7
3.3	Tuulivoima ja aurinkoenergia	7
4.	Sähkölinjat	8
5.	Asuminen	8
6.	Palvelut	9
7.	Virkistys ja matkailu	10
7.1	Hiljaiset alueet ja ulkoilureitit	10
8.	Rakennemallin toteuttamisen vaikutukset	11

1. YLEISTÄ

Tornion yleiskaavan 2040 rakennemalli perustuu yleiskaavatyön taustaksi laadittuun lähtökohtaraporttiin (Tornion kaupungin yleiskaavan ajantasaisuuden tarkastelu 1.11.2022) sekä rakennemallityön alussa laadittuihin alustaviin rakennemallivaihtoehtoihin Ve1, Ve2 ja Ve3 seuraavasti:

- iso siika /kojamo ja alustava rakennemalli Ve1 (teollisuus, asutus)
- tammukka /pienet vihreät purot ja alustava rakennemalli Ve2 (tuulivoima, kiertotalous)
- särki /säilyvä ympäristö ja luonto ja alustava rakennemalli Ve3 (matkailu ja virkistys)

Tornion yleiskaavatyön 2040 ohjausryhmä päätti 22.8.2023 kokouksessaan yhdistää alustavien rakennemallien keskeisiä teemoja, jotta lopullisesta rakennemallista saadaan parhaiten Tornion tilanteeseen soveltuva visio. Edellisten pohjalta laadittu rakennemalliyhdistelmä on pelkistetty esitys Tornioon tavoiteltavan kehityksen suuntaviivoista vuotta 2040 kohti.

Rakennemallissa on esitetty vain keskeisimmät strategisen tason maankäytön tavoitteet; kaikkia yleiskaavatason maankäyttömuotoja ja merkintöjä ei ole tässä vaiheessa tarpeen käsitellä. Rakennemalliin perustuen laaditaan yksityiskohtaisempi, mutta strategisen kaavan tasoinen Tornion yleiskaava 2040.

1.1 Teollisuuden kehittyminen ja työpaikat

Rakennemallin lähtökohta on, että Tornioon saadaan uusia teollisen alan yrityksiä. Uudet yritykset voivat olla suuria isoja työllistäjiä (esim. akkuteollisuus, vetyteollisuus, datakeskukset, biojalostamot, logistiikkakeskukset) tai myös pieniä ja keskisuuria yrityksiä, jotka sijoittuvat esim. tuulivoiman, aurinkoenergian, biokaasutuotannon, lannoiteteollisuuden, kierrätysteollisuuden sekä maa- ja metsätalouden alalle. Yritykset muodostavat yritysryppäitä ja saavat toisistaan synnergiaetuja.

Uusien yritysten myötä Tornioon saadaan uusia työpaikkoja. Uusia työpaikkoja syntyy mahdollisen yhden ison toimijan myötä suoraan arviolta noin 100-1000+ kpl. Välillisesti arvioidaan syntyvän noin 50-600 työpaikkaa. Mikäli uudet yritykset ovat keskisuuria tai pieniä, on uusien työpaikkojen määrä maltillisempi, arviolta noin 10-50 uutta työpaikkaa vuosittain.

Myös Pohjois-Ruotsin suurteollisuushankkeilla voi olla työllistäviä heijastevaikutuksia Tornioon. Pohjois-Ruotsissa eletään valtavaa investointibuumia; noin **110 mrd €, joiden työvoimatarve on tuhansia.**

Alla on listattuna Pohjois-Ruotsin teollisia hankkeita:

- o Northvoltin AB:n akkutehdas, Skellefteå. Tuotanto on alkanut 2022 ja edessä iso laajennus, jonka työvoimatarve vielä 2300 hlö.
- o LKAB ja fossiiliton rautarikaste: Luulaja, Jällivaara, Svappavaara
- o H2 Green Steel:n fossiilivapaa teräs Bodeniin (5 mrd:n investointi)
- o SCA:n paperitehtaan uudistus Uumajassa
- o Svevind:in 1100 voimalan tuulipuisto Piitimessä
- o Komatsu Forest:in metsäkonetehdas Uumajassa

1.2 Asukasluvun kehittyminen

Työpaikkavarannon kasvun myötä Tornioon muuttaa uusia asukkaita ja paluumuuttaa Tornion aiemmin pois lähteneitä. Mahdollisen uuden ison toimijan myötä Tornion väkiluku voi kasvaa nopeasti 1000-2000 asukkaalla. Mikäli uudet yritykset ovat pieniä ja keskisuuria väkiluku kasvaa noin 20-100 asukkaalla vuodessa.



1.3 Tornio-Haparanda -yhteistyö

Tornion ja Haaparannan kaupunkien välisellä rajat ylittävällä yhteistyöllä on pitkät ja ansiokkaat perinteet. Aiemmassa Tornion yleiskaavatyössä keskityttiin mm. yhteiseen kaupunkikeskustaan. Nyt laaditussa rakennemallissa on tunnistettu rajayhteistyötä tarvitsevia konkreettisia kehittämiskohteita jalankulun ja pyöräliikenteen yhteistarpeissa ja siltarakentamisessa. Sujuvan yhteistyön varmistamiseksi yleiskaavataso maankäyttökysymyksissä on Haaparannan kaupungin suunnittelupäällikkö Göran Wigren päätetty kutsua mukaan Tornion yleiskaavatyön 2040 ohjausryhmään asiantuntijajäseneksi 22.8.2023 lähtien.

2. LIIKENNE

2.1 Rataverkko

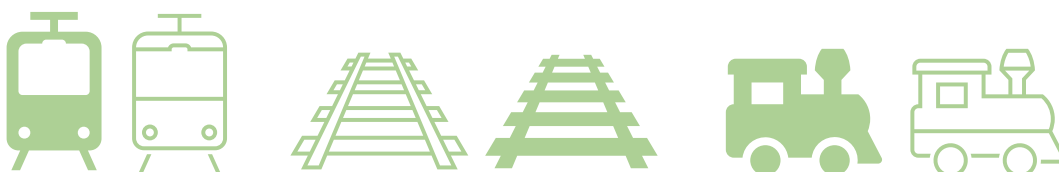
Nykyinen rataverkosto kehittyi: Toukokuussa 2023 käynnistynyt Laurila-Haaparanta rataosuuden sähköistäminen mahdollistaa uusia reittejä Norjaan ja Ruotsiin. Tavaraliikenteen ohella myös henkilöliikenteen kehittymiseen ja vilkastumiseen on hyvä mahdollisuus: Nykyisen Tornion itäisen henkilöliikenneseisakkeen lisäksi Tornion vanhan rautatieaseman kohdalle palautetaan henkilöliikenneseisake. Laurila-Haaparanta ratalinjan sähköistämisen myötä on arvioitu, että Torniossa pysähtyisi 8 junaa vuorokaudessa.

Rakennemalleissa on osoitettu nykyisen rataverkko seuraavasti:

- o Laurila-Haaparanta ratalinja
- o Tornio-Kolari ratalinja
- o Röyttän satamaan menevä ratalinja

Nykyisen rataverkon lisäksi rakennemalleissa on osoitettu Tornion yleiskaavaan 2021 perustuva uusi ratalinja risteysalueineen Kyläjoelta pohjoiseen sekä uusi ratayhteys Koivuluodon alueelta luoteeseen pääradalle tuoreen Arction osayleiskaavan mukaisesti.

Pohjoiseen suuntaava uusi ratalinja on edelleen tarpeellinen maankäytön varaus Länsi-Lapin kaivoshankkeisiin liittyvien ratakuljetusten vuoksi. Mikäli uusi pohjoiseen suuntaava ratalinja toteutuu Tornion alueella, jää nykyinen asutuksen keskellä kulkeva rataosuus tällöin pois käytöstä.



2.2 Laivaväylät ja satamat

Rakennemallissa on osoitettu satama-alueina nykyinen Röyttän satama sekä Arction osayleiskaavan mukainen satama-alue Koivuluodossa. Arction alueen sataman rakentamisesta on käynnistetty selvitys 2023. Röyttän ja Koivuluodon satama-alueita kehitetään teollisina tavaraliikenteen satamina. Laivaväylät ja muut veneilyn runkoväylän on osoitettu Väyläviraston karttatietojen mukaistesti.



2.3 Ajoneuvoliikenne

Rakennemallissa on osoitettu nykyiset valtatie vt 29 (Keminmaa-Ruotsin raja) ja vt 21 (Tornio Kilpisjärvi) sekä seututiet 922 (Tornio-Röyttä) ja 927 (Paakkolantie). Uusina teinä on osoitettu Tornion yleiskaavaan 2021 perustuen Kyläjoelta pohjoiseen suuntaava valtatievarus sekä Raumontieltä uudelle valtatievaraukselle suuntaava tieyhteys. Lisäksi rakennemalliin on osoitettu osa Ruottalantietä parannettavana tieyhteytenä Kalkkimaan maa-aineisoton aiheuttaman liikenteen ja olevan asutuksen yhteensovittamiseksi. Kaakamoniemestä on osoitettu ajoneuvoliikenteen yhteystarve suiston yli Keminmaan Koivuluotoon.

2.4 Jalankulun ja pyöräilyn uudet sillat

Rakennemallissa on osoitettu Torniojoen yli Haaparannan puolelle vievät uudet jalankulun ja pyöräilyn yhteydet siltoina Kukkolankoskelle sekä Kirkonmäen rautatiesillan yhteyteen. Molemmat sillat on mainittu myös Haaparannan kaupungin yleiskaavan tekstiosuuksissa (Kukkolankosken silta riippusiltana). Lisäksi tarvitaan jalankulun ja pyöräilyn silta jokivarteen Parasniemestä Miukkiin (ei näy rakennemallinkartassa mittakaavasta johtuen).



3. TEOLLISUUS JA LOGISTIIKKA-ALUEET

Tornioon tarvitaan lisää aluevarausreserviä eri tason kaavoihin uusien yritysten sijoittumista ja tavoiteltavan kasvukehityksen mahdollistamista varten. Lähtökohtaisesti toivotun kehityksen aikaansaamiseksi aluevarauksia on hyvä mielummin ylimitoittaa, kuin varata niitä liian vähän, jotta uusien yritysten sijoittumiselle olisi tarjolla vaihtoehtoja. Valmiiksi kaavoitettu aluevaranto on tärkeä tekijä yritysten investointipäätöksiä tehtäessä.

3.1 Teollisuuden ja logistiikan aluevaraukset

Tornion nykyisten teollisuusalueiden ohella kehitetään aktiivisesti uusia teollisuusalueita tulevia tarpeita varten.

Olevat teollisuusalueet:

- Röyttän tehdasalue huomioidaan yleiskaavassa nykyisenä toimivana alueena.

Uudet tai muutettavat teollisuusalueet:

- Kromilaakso
Nykyisen yleiskaavan laajat ja vielä toteutumattomat aluevaraukset ovat edelleen tarpeen. Nyt laadittavassa yleiskaavassa tarkastellaan alueen nykyiset yleiskaavamerkinnot (KTY) asutukseen rajoittumattomilta osin laajemmin teollisuudelle sopiviksi (TT / Tkem).
- Arctio
Nyt laadittavassa yleiskaavassa tutkitaan Koivuluodon TT-alueen (tuore osayleiskaava) muuttamista jatkokehittämisen kannalta sallivammaksi Tkem-alueeksi.
- Kyläjoki-Laivaniemi:
Kyläjoki-Laivaniemi liikenteellisesti potentiaaliselle alueelle kehitetään teollisuuden ohella logistiikka-alueita (kansainvälinen maaliikenteen logistiikkakeskus ja yhdistettyjen kuljetusten terminaali). Tornio on luonnollinen logistinen solmukohta Ruotsin ja Suomen välillä. Kyläjoki-Laivaniemi alueelle varataan alueita Tkem-toimintaan, logistiikalle ja kaupalle.
- Raviradan-Rajakankaan ympäristö
Tornion raviradan tuntumaan Rajakankaan alueelle varataan laaja teollisuuden uudisalue (kaksiosainen alue Valtatien molemmin puolin). Valtatien varrella oleva nykyisen yleiskaavan osin toteutumaton urheilu- ja virkistyspalvelujen alue (VU) väistyy uusien teollisten varausten tieltä. Virkistysmahdollisuuksista huolehditaan uusia ulkoilureittiyhteyksiä kehittämällä: Nykyisen Kaakamon latureitin jatkeeksi toteutetaan virkistystien rengasreitti Rajakankaan alueen ympäri ajatuksella, että syntyvä rengasreitti palvelee virkistystä monipuolisesti ja mahdollisimman laajasti.
- Riukkajänkä (Jätekeskus Jäkälän ympärille kehitetty alue)
Nykyisen kaatopaikka-alueen tuntumaan on suunnitteilla biokaasulaitos, jonka yhteyteen toteutunee jatkossa myös kaasun jalostusta liikennekäyttöön. Toiminnan laajeneminen on huomioitava aluevarauksissa (mm. kaasun jalostuksessa syntyvä hiilidioksidin jatkojalostus).



3.2 Tkem-alueet ja pienydinvoima

Tietyillä teollisuudenaloilla on tarvetta käsitellä tai varastoida vaarallisia aineita, mikä edellyttää laajamittaisena toimintana kaavoilta Tkem-merkintää. Röyttän tehdasalueella on nykyisin Tkem merkintä, joka säilyy. Teollisen toiminnan joustavan kehittämisen ja Tornion yleiskaavatyön tavoitteiden mukaisesti varataan yleiskaavassa myös uusia alueita, jonne voidaan sijoittaa vaarallisia aineita käsittelevää teollisuutta (Tkem) seuraavasti:

- o Arctio
- o Kyläjoki-Laivaniemi
- o Raviradan-Rajakankaan ympäristö
- o Riukkajänkä (Jätekeskus Jäkälän jätteenkäsittelylaitoksen ympäristö)

Lisäksi teollisuuden aluevarausmerkinnöissä pyritään huomioimaan teollisuuden uudet tuulet ja kehitysnäkymät: Rakennemallissa on uusien Tkem alueiden yhteyteen osoitettu erillisellä symbolimerkinnällä 4 pienydinvoiman sijoituspaikkaa. Kyseisille alueille tutkitaan yleiskaavan jatkotyöstössä mahdollisuutta sallia pienten ydinreaktorien rakentaminen tulevaisuudessa. Pienreaktoreilla voidaan tuottaa kaukolämpöä tai energiaa teollisuudelle.



Kehitteillä olevat pienet ydinreaktorit ovat tulossa markkinoille 2020-2030 - luvuilla, ja ydinlainsäädäntöä ja laitosten rakentamisen säätelyä uudistettaneen kehityksen myötä. Nykyisellään pienreaktorien sijoittamista ja lähialueiden maankäytön rajoituksia ohjaa Säteilyturvakeskuksen ohje YVL A.2, jonka yleisperiaate on, että laitosten tulee sijaita suhteellisen harvaan asutulla alueella. Nykyisin laitosalueen ympärillä on noin 5 km (harkinnanvarainen etäisyys) suojavyöhyke ja 20 km varautumisalue.

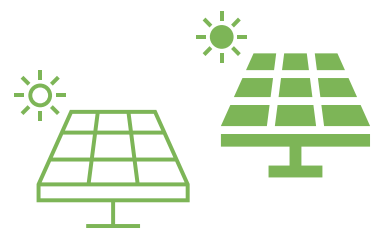
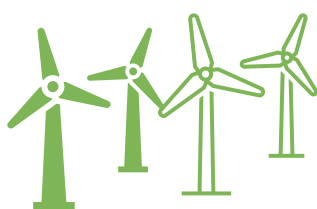
Pienet ja paikalliset ydinvoimalat ovat tulevaisuudessa mahdollisia, mikäli lainsäädäntö ja STUK:n määräykset tällaisen käytön sallivat. Mahdollisesti jatkossa suojavyöhykkeiden laajuuden määrittelee laitokohtainen turvallisuusanalyysi.

3.3 Tuulivoima ja aurinkoenergia

Tuulivoiman rakentaminen mahdollistetaan maksimaalisesti Tornion pohjoisosiin seuraavasti:

- o Kitkiäisvaara (toiminnassa)
- o Karhakkamaa, Martimo, Valkiavaara, Vinsanmaa (OAS ja YVA-ohjelma julkaistu)
- o Rovavaara (kaavoitusaloite hyväksytty)
- o Haapamaa (kaavoitusaloite on tulossa käsittelyyn)
- o Lisäksi Röyttän alueella on asemakaavan perusteella rakennettuja tuulivoimaloita maa-alueella sekä toteutumaton Röyttän edustan merituulivoimapuisto (osayleiskaava valmis). Rajakiiri Oy suunnittelee Röyttän edustan merituulivoimapuiston kaavamuutosta, jossa tuulivoimaloita tulisi vähemmän, mutta korkeampina (kaavoitusaloite hyväksytty).

Aurinkovoiman rakentamista mahdollistetaan laajasti mm. käytöstä poistuville turvetuotantoalueille ja maa-ainesottoalueille. Aurinkoenergiaa toteutetaan kestävä kehityksen mukaisesti jo avoimille paikoille, ei metsähakkuiden varaan.



4. SÄHKÖLINJAT

Rakennemallissa on osoitettu olevat sähkölinjat sekä Martimon tuulivoimahankkeen vaihtoehtoinen uusi sähkölinjareitti kaakkoon.

5. ASUMINEN

Torniossa on asumiseen jo kaavoitettuja vielä rakentamattomia alueita: Omatotitalo- ja asuinpienentalotonttivarantoa (AO ja AP) on kaavoitetuilla alueilla noin 190 kpl rakentamatta. Rakennemallissa oletetun väestönkasvun myötä Tornioilla tarvitaan uusia asuinaluevarauksia. Mahdollisen uuden ison teollisen toimijan myötä tarvitaan nopeasti arviolta 300-500 uutta asuntoa, vaikka osa työvoimasta tulee todennäköisesti myös naapurikunnista.

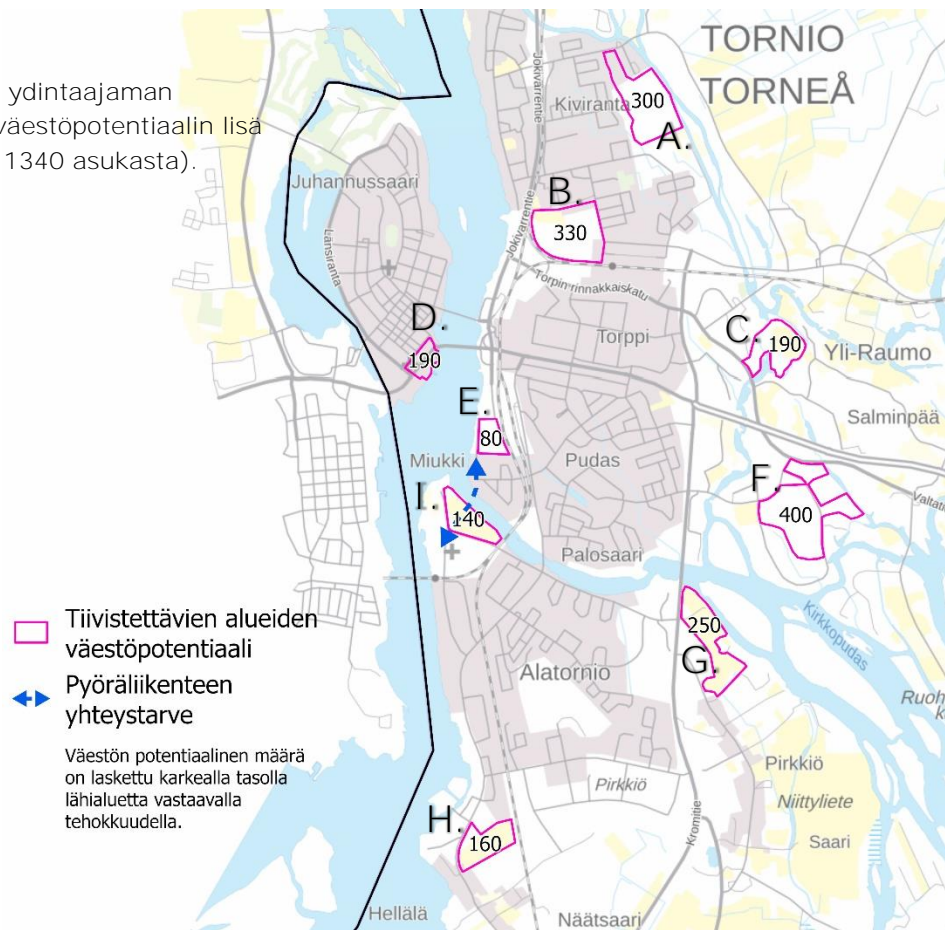
Asuinrakentamisessa hyödynnetään ensisijaisesti keskeisen ydintaajaman olemassa oleva potentiaali: Olemassa olevan infran piirissä tai sen välittömässä läheisyydessä olevia alueita tiivistetään ja täydennetään tai muutetaan toteutumattomilta osin asumiseen.

Alla esitettyjen täydennysalueiden (ja jo asemakaavoitettujen alueiden) väestöpotentiaali on 2040 asukasta (ks. kuva 1).

- A. Kustaa II Adolfin puistokadun ympäristö (Suensaaren eteläosa / Europan 14 alue) -> ak muutostarve
- B. Kuljun eteläpuoli Jokivarrentien ja radan kulmauksessa -> ak laajennustarve
- C. Miikki -> ak muutostarve toteutumattomasta teollisuusalueesta asumiseen
- D. Parasniemi -> ak laajennustarve kulttuurihistoriallisia arvoja kunnioittaen
- E. Hellälä -> ak muutos ja laajennustarve
- F. Vanhan Pirkkiöntien ympäristö -> ak laajennustarve
- G. Katrineholmantien jatko -> ak laajennustarve
- H. Pihlajasaari (valmis asemakaava, odottaa rakentamista)
- I. Keropudas (valmis asemakaava, odottaa rakentamista)

kuva 1.

Tiivistettävän ydintaajaman mahdollinen väestöpotentiaalinen lisä (yht. arviolta 1340 asukasta).



Tarvitaan myös uusia pientaloalueita, joita asemakaavoitetaan keskeisen kaupunkialueen tuntumaan, alueille, joilla kestävän liikkumisen kehitykselle on mahdollisuuksia. Edellä listattujen täydennysalueiden ohella uusia asemakaavoitettavia alueita ovat:

- o Pukulmi ja Ainolanvainio
- o Kaakkuri (siirtolapuutarha-alueesta pohjoiseen)
- o Kyläjoen koulun ympäristö
- o Kaakamoniemi: kehitetään erityisen korkeatasoiseksi ja vetovoimaiseksi asuinalueeksi, mm. etätyön laajat mahdollisuudet huomioitava



Rakentamiskehottus asumiseen jo asemakaavoitettujen tonttien osalta otetaan käyttöön yhdyskuntarakenteen kannalta keskeisillä alueilla.

Nykyiset kyläalueet säilyvät, mutta niille ei asemakaavoiteta lisää uutta asumista. Kyläalueiden vähäinen lisä- ja täydennysrakentaminen hoidetaan osayleiskaavoituksella (suoraan rakentamiseen oikeuttavat osayleiskaavat). Kyläalueiden osayleiskaavojen laadinnassa tulee pyrkiä mahdollisimman laajaan joustavuuteen, jotta monentyyppinen toiminta ja yrittämien kylillä olisi mahdollista.

Valtatien ja meren välinen rantavyöhyke varataan eri toimintojen monitoimialueeksi, jossa sallitaan mm. loma-asumisen muuttaminen pysyväksi. Yleiskaavatyössä tutkitaan, sallitaanko tämä myös muilla alueilla.

6. PALVELUT

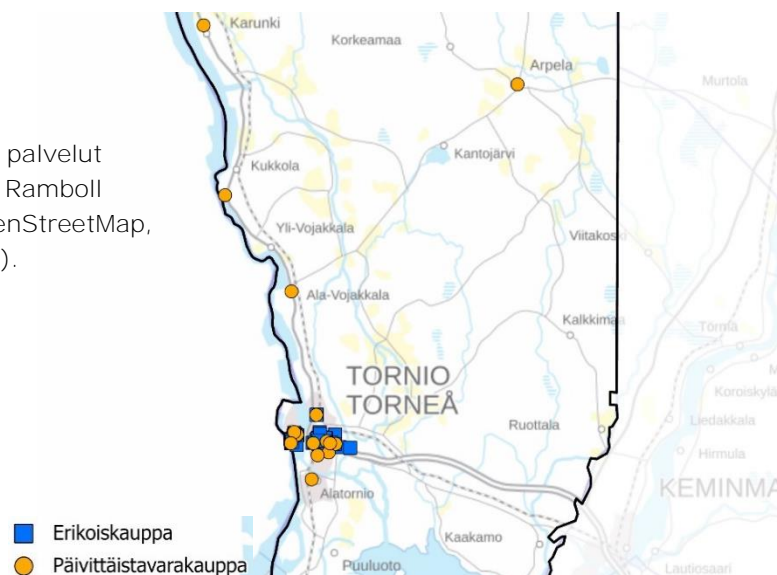


Rakennemallissa on osoitettu yksi uusi kauppakeskittymä Perämerentien (valtatie 29) molemmin puolin Kyläjoki-Laivakankaan alueelle. Alue nähdään potentiaalisena outlet-myyvälöiden keskittymänä.

Palvelualueiden osalta ei Torniossa tarvita laajoja uudisalueita, sillä julkisille ja kaupallisille palveluille on riittävät kehittymismahdollisuudet voimassa olevien asemakaavojen alueilla. Uusia kaupallisia palveluja sijoittunee tulevaisuudessa myös muun toiminnan lomaan, muuttuville ja kehittyville uusille alueille tarkemman kaavoituksen myötä. Esimerkiksi Kyläjoki-Laivakankaan teollisuus- ja logistiikka-alueen yhteyteen sijoittunee luontaisesti esim. huoltoasemia yms. palveluja. Nykyisin kaupalliset palvelut ovat keskittyneet Tornion keskustaan ja Torpin alueelle. Päivittäistavara-kauppoja on myös Arpelassa, Karungissa, Kukkolassa, Ala-Vojakkalassa ja Alatorniolla (ks. kuva 2). Palvelualueet esitetään tarkemmin laadittavassa yleiskaavassa.

kuva 2.

Nykyiset kaupalliset palvelut Torniossa (aineisto: Ramboll ketjutietokanta, OpenStreetMap, AVI alkoholirekisteri).



7. VIRKISTYS JA MATKAILU

Tornion matkailupotentiaalin kehittäminen huomioidaan yleiskaavan suunnittelussa tärkeänä vetovoimatekijänä, mutta kuntatalouden kannalta keskeisten kehityshankkeiden (teollisuus, logistiikka, tuulivoima, kiertotalous) ehdoilla.

Tornion virkistys- ja matkailukohteita ovat (Tornion matkailun master plan, 2019):

- o Keskusta (kaupunkimatkailu ja kulttuuri yms.)
- o Kukkolankoski (kalastus yms. virkistyskäyttö)
- o Toranda-Cape east
- o Arktinen saaristo (Perämeren kansallispuisto) ja Torniojoki rantavyöhykkeineen (kalastus, veneily, majoituspalvelut yms. virkistyskäyttö)

Muita virkistyskohteita ovat mm.:

- o Green Zone Golf
- o Nivavaara ja Kaakamavaara (näköalakohteet yms. virkistyskäyttö)
- o Matkakoski (kalastus yms. virkistyskäyttö)
- o uusi Länsi-Lapin Erämaa kansallispuistohanke
- o ulkoilureitit

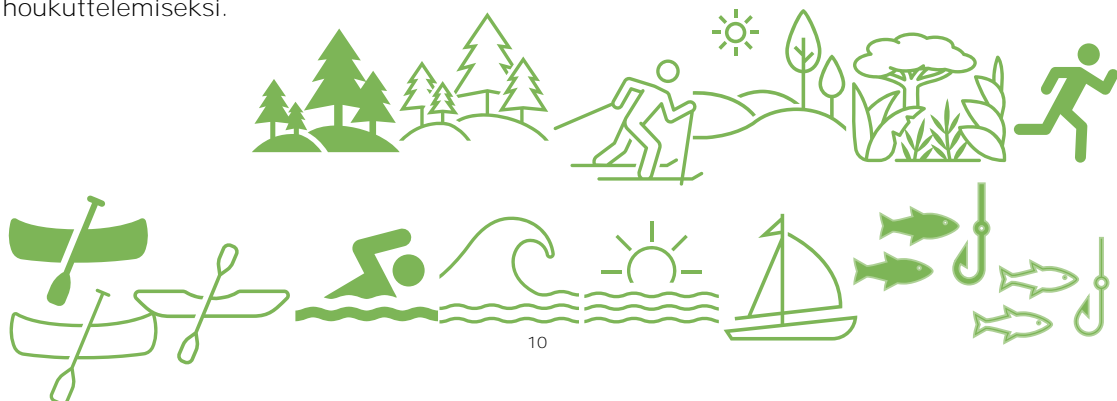
7.1 Hiljaiset alueet ja ulkoilureitit

Pohjoisen laajan tuulivoimavyöhykkeen ja eteläisen asuin- ja työpaikkavyöhykkeen väliin jää kaksi hiljaista aluetta, jotka rajoittuvat idässä Liakanjokivarren asutukseen ja lännessä kuntarajaan. Hiljaisten alueiden ja tuulivoima-alueiden väliin jää noin 5 km puskurivyöhyke. Myös nykyisiin soranottoalueisiin, asuinryhmiin sekä Paakkolantiehen on jätetty etäisyyttä vähintään noin puolen kilometrin verran.

Hiljaiset alueet ovat virkistys- ja luontomatkailun kehittämisen näkökulmasta tärkeitä elinvoimapankkeja. Etenkin uudet ulkoilureitit on hyvä pyrkiä suunnittelemaan niin, että niiden linjauksissa hyödynnetään mahdollisimman laajasti luonnonrauhaa tarjoavien hiljaisten alueiden potentiaali.

Rakennemallissa on osoitettu Lipas-aineiston mukaiset olevat uimapaikat, veneilyn palvelupaikat, moottorikelkkareitit sekä ulkoilureitit. Lisäksi rakennemalliin on merkitty "potentiaalinen ulkoilureitin laajentumissuunta" -merkinnällä uusia reittejä, joiden yksityiskohtaisempi linjaus tulee tukiä tarkemmalla suunnittelulla.

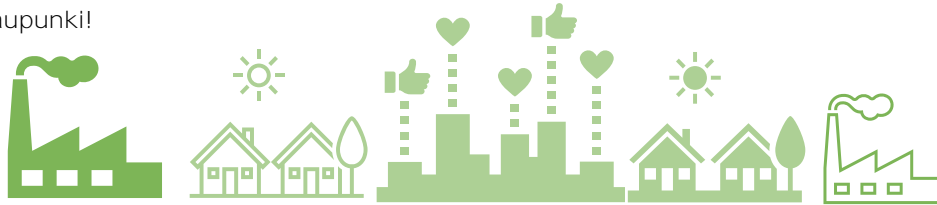
Uusien ja toisiinsa kytkeytyvien ulkoilureittien rakentaminen on keskeinen avain matkailun ja paikallisen virkistyskäytön kehittämisessä. Kattava ja ympäri vuoden käytettävien ulkoilureittien verkosto tukee sekä paikallisten asukkaiden viihtyisyyttä että myös matkailijoiden mielenkiintoa Torniota kohtaan. Virkistysmahdollisuuksien monipuolinen kehittäminen on tärkeää matkailun näkökulman ohella myös Tornion nykyisten asukkaiden pitovoiman säilyttämiseksi sekä paluumuuttajien houuttelemiseksi.



8. RAKENNEMALLIN TOTEUTTAMISEN VAIKUTUKSET

Imago

Panostukset teollisuuteen muokkaavat vahvasti Tornion imagoa: Tornioista tulee aidosti Suomen kovin teollisuuskaupunki!



Vaikutukset elinkeinoihin ja talouteen

Uusien teollisuuden toimijoiden ja Tornion väkiluvun kasvun myötä myös palvelut säilyvät ja kehittyvät edelleen. Teolliset työpaikat luovat uusia työpaikkoja välillisesti myös palvelualueille. Kaupungin elinvoima kasvaa ja uudet yritykset ja asukkaat tuovat lisää verotuloja. Työttömyys vähenee.



Vaikutukset liikenteeseen

Osa uuden teollisuuden työvoimasta tulee todennäköisesti myös lähikunnista, joten myös pendelöinti kuntien välillä kasvaa. Rataverkon meneillään olevat investoinnit luovat henkilöliikenteen kasvulle hyvät mahdollisuudet. Uusien teollisuus- ja logistiikka-alueiden toiminta lisää myös liikennettä.

Keskustan tiivistäminen ja täydentäminen sekä rakennemallissa osoitetut uudet asemakaavoitettavat asuinalueet tukevat kestävän liikkumisen periaatetta ja joukkoliikenteen kehittämismahdollisuuksia.

Vaikutukset luontoon

Suurteollisuuden ja maksimaalisen tuulivoiman rakentamisen vaikutukset luontoarvoihin voivat olla merkittävät, jolloin tarkemmassa kaavoituksessa tutkittava sallittu rakentamisen määrä tulee tehdä oleelliset luontoarvot huomioiden.



Maisemavaikutukset

Maksimaalisen tuulivoimarakentamisen myötä Tornion pohjoisosan maisema muuttuu leveänä itä-länsisuuntaisena vyöhykkeenä tuulivoimamastojen alueeksi. Toisaalta tuulivoima-alueen keskittyminen yhteen ilmansuuntaan ja etäälle Tornion keskustasta sekä muusta kyläasutuksesta on etu, sillä se takaa, että voimaloiden mastot näkyvät vain tietyltä suunnalta. Asumisen osalta keskeisten asuintilojen ja pihapiirien yleisin avautumissuuntaus etelään ja länteen jää tällöin kokonaan tuulivoiman maisemavaikutusten ulkopuolelle.

Sosiaaliset vaikutukset:

Asuinalueiden lähiympäristöön kohdistuvat muutokset, kuten suurteollisuuden tai pienydinreaktorien läheisyys sekä tuulivoimarakentamisen aiheuttamat melu- ja maisemavaikutukset voidaan kokea negatiivisina.



Etenkin pienydinreaktorien ja Tkem-alueiden sosiaalinen hyväksyttävyyys voi aiheuttaa laajaa keskustelua, sillä alueilla, joilla käsitellään vaarallisia aineita, on periaatteessa olemassa suuronnettomuusriski. Pienreaktorit ovat ns. Seveso-kohteita, joita koskee Seveso II -direktiivi.

Vaikutukset matkailuun ja virkistykseen

Matkailun kehittämisellä ja loma-asumisella ei todennäköisesti ole suurta vetovoimaa tuulivoiman, suurteollisuuden ja pienydinvoiman välittömässä läheisyydessä. Kaupungin imago painottuu voimakkaasti teollisuuteen, vaikka Torniossa on myös useita potentiaalisia matkailukohteita sekä virkistykseen soveltuvia kohteita. Niistä etenkin Kaakamavaaran näköalakohteita jää tuulivoimarakentamisen ympäröimäksi usealta suunnalta.

Matkailu-, luonto- ja virkistyspalvelujen kehittämisen myötä kaupungin elävyyssindeksiä on mahdollista nostaa selvästi, vaikka Tornio uusien mahdollisten teollisten toimijoiden myötä mielletäisiin ennen kaikkea teollisuuskaupungiksi. Esimerkiksi satsaukset ulkoilureitteihin vaikuttavat asukkaiden viihtyisyyteen ja sitä kautta kaupungin kokonaiselinoimaan positiivisesti.



Vaikutukset yhdyskuntarakenteeseen

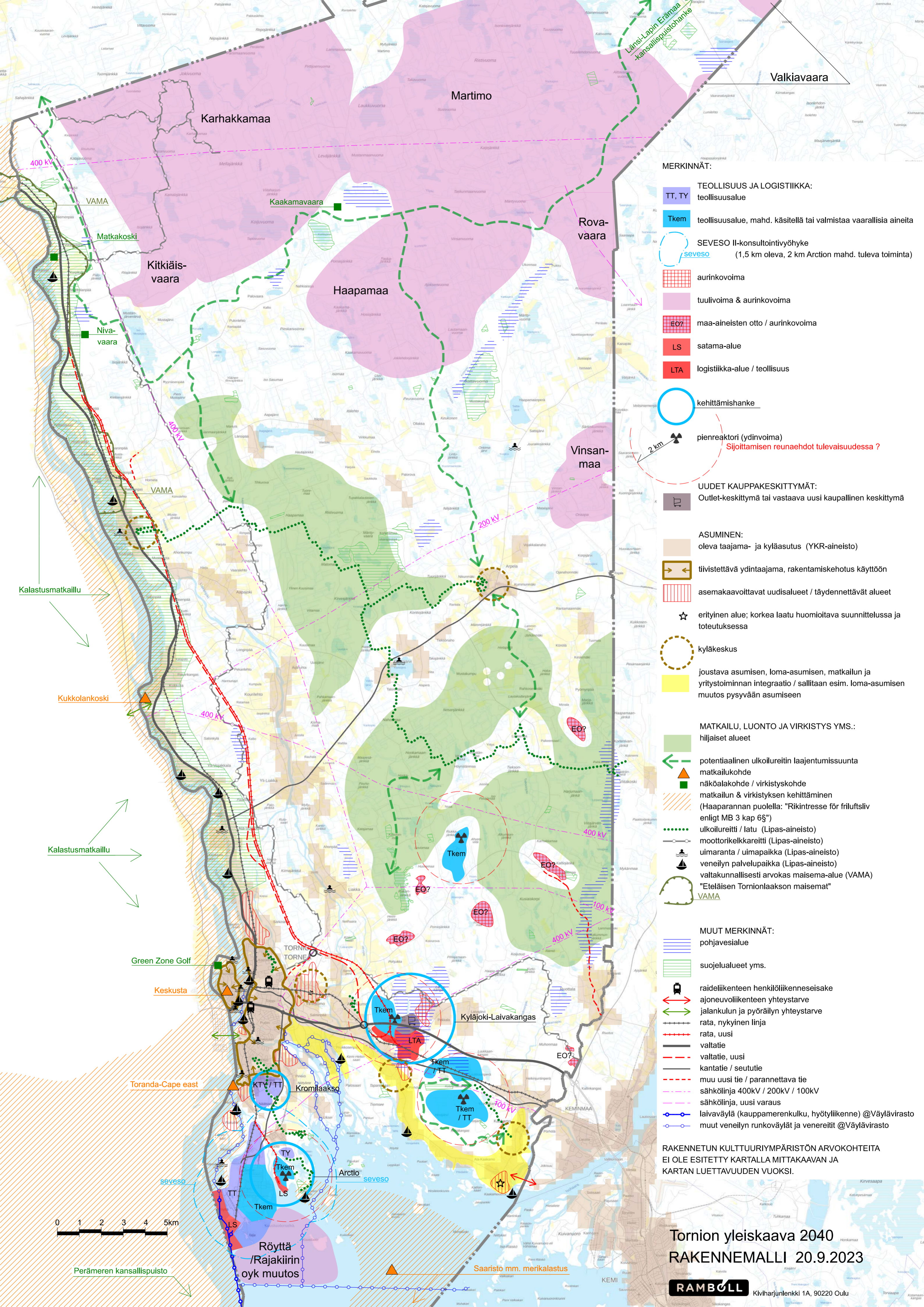
Keskeinen ydintaajama tiivistyy asukasluvun kasvun myötä. Nykyisille kyläalueille ja niissä oleviin kiinteistöihin riittänee myös asukkaita, jolloin kylien elinvoimaisuus säilyy ja toiminnassa olevilla kyläkouluilla on säilymisedellytyksiä. Toisaalta kyläalueiden säilymisen myötä myös niissä oleva infra aiheuttaa kunnossapitotarvetta.



Valtatien ja meren välisellä rantavyöhykkeen monitoimialueella sallittava loma-asuntojen muuttaminen pysyvään asumiseen ei aiheuta yhdyskuntarakenteen hajautumista, sillä alue sijoittuu potentiaalisesti lähelle Tornion ja Kemian palveluja. Rantavyöhykkeen monitoimialueen kehittyminen pysyvään asumiseen vahvistaa Tornion itä-länsi suuntaisen nauhakaupungin periaatetta Haaparannan ja Kemian välissä. Sen sijaan pääväyliin tukeutuvan itä-länsisuuntaisen nauhakaupunkivyöhykkeen ulkopuolisilla haja-asutusalueilla ja etäämpänä palveluista ei loma-asuntojen muuttaminen pysyvään asumiseen ole perusteltua.

Pienydinreaktorien sijoittamiseen varautuminen Tkem-alueilla edellyttäneen, ettei niiden välittömään läheisyyteen jatkossa osoiteta uutta häiriintyvää maankäyttöä (asumista, kokoontumistiloja yms.). Tämä on todennäköistä, vaikka lakia ja pienreaktorien rakentamisen säätelyä muutettaisiinkin.





MERKINNÄT:

- TEOLLISUUS JA LOGISTIIKKA:**
teollisuusalue
- Tkem**
teollisuusalue, mahd. käsiteltä tai valmistaa vaarallisia aineita
- SEVESO II-konsultointivyöhyke**
(1,5 km ovela, 2 km Arction mahd. tuleva toiminta)
- aurinkovoima
- tuulivoima & aurinkovoima
- EO?**
maa-aineisten otto / aurinkovoima
- LS**
satama-alue
- LTA**
logistiikka-alue / teollisuus
- kehittämishanke
- pienreaktori (ydinvoima)
Sijoittamisen reunaehdot tulevaisuudessa ?
- UUDET KAUPPAKESKITYMÄT:**
Outlet-keskittymä tai vastaava uusi kaupallinen keskittymä
- ASUMINEN:**
oleva taajama- ja kyläasutus (YKR-aineisto)
- tiivistettävä ydintaajama, rakentamiskehoitus käyttöön
- asemakaavoittavat uudisalueet / täydennettävät alueet
- erityinen alue; korkea laatu huomioitava suunnittelussa ja toteutuksessa
- kyläkeskus
- joustava asuminen, loma-asuminen, matkailun ja yritystoiminnan integraatio / sallitaan esim. loma-asuminen muutos pysyvään asumiseen
- MATKAILU, LUONTO JA VIRKISTYS YMS.:**
hijaiset alueet
- potentiaalinen ulkoilureitin laajentumissuunta
- näköalakohta / virkistyskohta
- matkailun & virkistyskehitäminen (Haaparannan puolella: "Rikintresse för friluftsliv enligt MB 3 kap 6§")
- ulkoilureitti / latu (Lipas-aineisto)
- moottorikelkkareitti (Lipas-aineisto)
- uimaranta / uimapaikka (Lipas-aineisto)
- veneilyn palvelupaikka (Lipas-aineisto)
- valtakunnallisesti arvokas maisema-alue (VAMA)
- "Eteläisen Tornionlaakson maisemat" VAMA
- MUUT MERKINNÄT:**
pohjavesialue
- suojelualueet yms.
- raiteliikenteen henkilöliikenneseisake
- ajoneuvoliikenteen yhteystarve
- jalankulun ja pyöräilyn yhteystarve
- rata, nykyinen linja
- rata, uusi
- valtatie
- valtatie, uusi
- kantatie / seututie
- muu uusi tie / parannettava tie
- sähkölinja 400kV / 200kV / 100kV
- sähkölinja, uusi varaus
- laivaväylä (kauppamerenkulku, hyötyliikenne) @Väylävirasto
- muut veneilyn runkoväylät ja veneireitit @Väylävirasto

RAKENNETUN KULTTUURIYMPÄRISTÖN ARVOKOhteita EI OLE ESITETTY KARTALLA MITTAKAAVAN JA KARTAN LUETTAVUUDEN VUOKSI.

