

Detaljplan "Arctio" för Koivuluoto

PROGRAM FÖR DELTAGANDE OCH BEDÖMNING

Planeringsobjekt:

En detaljplan upprättas för området Koivuluoto söder om Puuluoto (16) i Torneå stad. Detaljplanen för kvarter 1 i stadsdelen Röyttä (17) ändras.



Figur 1 Planområdets läge i stadsstrukturen.



Syfte för programmet för deltagande och bedömning (PDB)

Programmet för deltagande och bedömning (PDB) fastställer principerna för deltagande och växelverkan i samband med planläggningen och för bedömningen av planens verkningar. Programmet innehåller en beskrivning av detaljplanens utgångspunkter, mål, planens tidsschema och hur intressenterna kan påverka upprättandet av detaljplanen. Programmet för deltagande och bedömning kompletteras vid behov under planprocessen.

Utarbetandet av planen för deltagande och bedömning baserar sig på lagen om områdesanvändning (63 § i lagen om områdesanvändning).

Varför har planläggningen inletts?

Målet är att upprätta en detaljplan för det område som ligger öster om stålverket Outokumpu i stadsdelen Röyttä inom Torneå stad. Detaljplanen ska till exempel möjliggöra vätgasprojekt, projekt för behandling av koldioxid, produktion av metanol och andra förädlade produkter, produktion och förädling av metaller, energiproduktion, produktion av drivmedel och andra kemikalier samt byggande av en småskalig modulär reaktor (dvs. SMR, Small Modular Reactor) och uppförande av tillhörande byggnader och teknik i anslutning till dessa.

Planeringsområde och nuvarande användning av området

Planområdet ligger på cirka 7 kilometers avstånd från Torneå stads centrum, öster om stålverket Outokumpu. Avståndet till Haparanda centrum är cirka 6,5 kilometer, till Keminmaa centrum 16 kilometer och till Kemi cirka 17 kilometer. Avståndet till den svenska gränsen är cirka 2,8 km. Avståndet till de närmaste svenska öarna Tirro och Hamppuleiviskä är cirka 3,2 kilometer.

Planområdet ligger på den östra sidan om stålverket Outokumpu och rör Koivuluoto och Puuluoto. Ändringen av detaljplanen rör stålverket Outokumpus område i Röyttä. Planområdet gränsar i norr till ett bostadsområde i Puuluoto, i sydost till ett Naturaområde, och i öster till ett detaljplanerat område för stålverket Outokumpu.

På planområdet finns ett semesterbostadsområde som tagit ur bruk. Planeringsområdet består huvudsakligen av obebyggd miljö: skog, myrar och ett mynningsområde för älven. På området finns ett internationellt viktigt fågelområde (IBA, FI023) och ett nationellt viktigt fågelområde (FINIBA, 910011). Området korsas av en väg som förbinder bosättningsområdet i Puuluoto med en småbåtshamn.



Figur 2 Som närmast ligger planområdet 2,8 km från den svenska gränsen

Planeringssituation

Riksomfattande mål för områdesanvändning

De riksomfattande målen för områdesanvändning är en del av det system för planering av områdesanvändningen som avses i markanvändnings- och bygglagen. Statliga och kommunala myndigheter måste beakta och främja målen i sin verksamhet. Myndigheterna ska också bedöma konsekvenserna av sina åtgärder i fråga om de riksomfattande målen för områdesanvändningen. Statsrådet har beslutat om nya riksomfattande mål för områdesanvändning 14.12.2017. Beslutet vann laga kraft 1.4.2018.

De nya centrala riksomfattande målen för områdesanvändning indelas i följande teman: fungerande samhällen och hållbara färdvägar, ett effektivt trafiksystem, en sund och trygg livsmiljö, en livskraftig natur- och kulturmiljö samt naturtillgångar och en energiförsörjning med förmåga att vara förnybar.

Identifierade riksomfattande mål för områdesanvändning:

Fungerande samhällen och hållbara färdvägar

En polycentrisk områdesstruktur som bildar nätverk och grundar sig på goda förbindelser främjas i hela landet, och livskraften och möjligheterna att utnyttja styrkorna i de olika områdena understöds. Förutsättningar skapas för att utveckla närings- och företagsverksamheten.

Förutsättningar skapas för en kolsnål och resurseffektiv samhällsutveckling, som i främsta hand stöder sig på den befintliga strukturen.

Tillgängligheten i fråga om tjänster, arbetsplatser och fritidsområden för de olika befolkningsgrupperna främjas. Möjlighet att gå, cykla och använda kollektivtrafik samt utvecklandet av kommunikations-, färd- och transporttjänster främjas.

Betydande nya områden för boende-, arbetsplats- och tjänstefunktioner placeras så att de lätt kan nås med kollektivtrafik, till fots och med cykel.

Ett effektivt trafiksystem

Det riksomfattande trafiksystemets funktion och resurshushållning främjas genom att i första hand utveckla befintliga trafikförbindelser och nätverk. Förutsättningarna för rese- och transportkedjor som grundar sig på sam användning av olika trafikformer och trafiktjänster samt fungerande knutpunkter inom gods- och persontrafiken säkerställs.

Kontinuiteten och utvecklingsmöjligheterna i fråga om internationellt och nationellt betydande trafik- och kommunikationsförbindelser samt utvecklingsmöjligheterna i fråga om internationellt och nationellt betydande hamnar tryggas.

En sund och trygg livsmiljö

Beredskapen för extrema väderförhållanden, översvämningar och klimatförändringarnas konsekvenser stärks. Nytt byggande placeras utanför områden med översvämningsrisk. Alternativt säkerställs hanteringen av översvämningsriskerna på annat sätt.

Olägenheter för miljön och hälsan som orsakas av buller, vibrationer och dålig luftkvalitet förebyggs.



Ett tillräckligt stort avstånd lämnas mellan verksamheter som orsakar skadliga hälsoeffekter eller olycksrisker och verksamheter som är känsliga för effekterna. Alternativt hanteras riskerna på annat sätt.

Anläggningar samt bangårdar för kemikalier och farliga ämnen som orsakar fara för storolyckor placeras på ett betryggande avstånd från bostadsområden, områden avsedda för allmänheten och områden med en känslig natur.

En livskraftig natur- och kulturmiljö samt naturtillgångar

Den nationellt värdefulla kulturmiljöns och naturarvets värden tryggas.

Bevarandet av områden och ekologiska förbindelser som är värdefulla med tanke på naturens mångfald främjas.

Tillräckliga områden för rekreatjonsbruk och kontinuiteten hos nätverket av grönområden tryggas.

Förutsättningar för bioekonomi och cirkulär ekonomi skapas, och ett hållbart nyttjande av naturtillgångar främjas.

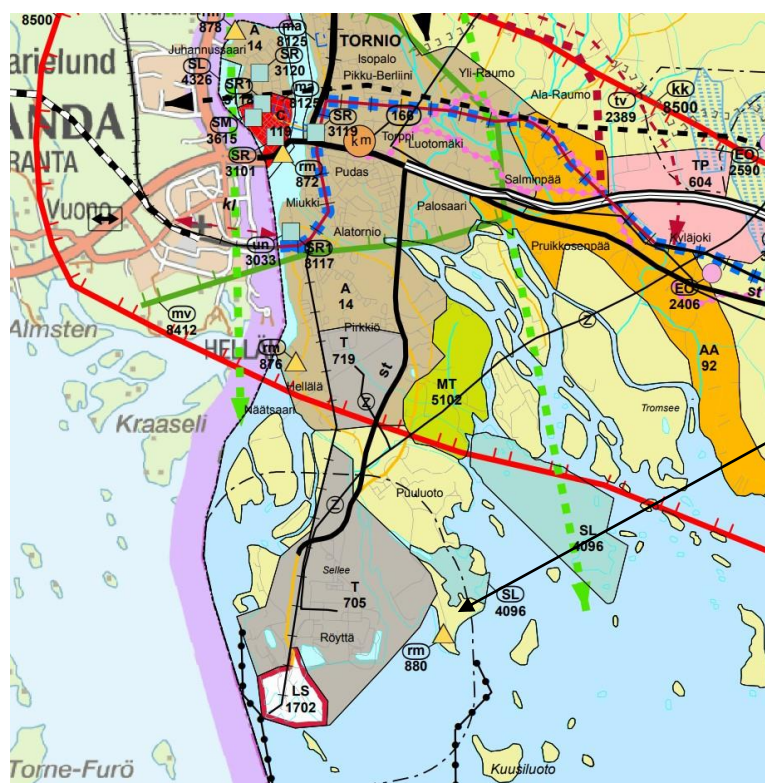
En energiförsörjning med förmåga att vara förnybar

Behoven inom produktionen av förnybar energi inklusive tillhörande logistiska lösningar beaktas.

De linjedragningar för kraftledningar och gasrör för fjärtransport som är av betydelse för den nationella energiförsörjningen och dess genomförande säkerställs. Befintliga ledningsgator utnyttjas primärt vid dragningen av kraftledningslinjer.

Landskapsplan för Västra Lappland

Landskapsplanen för Västra Lappland godkändes av fullmäktige för Lapplands förbund 26.11.2012 och fastställdes av miljöministeriet 19.2.2014. I landskapsplanen har planeringsområdet betecknats som ett jord- och skogsbruksdominerat område (M).



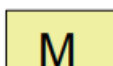
PLANERINGSOMRÅDE

Bild 2 utdrag ur landskapsplanen för Västra Lapland



REKREATIONS-/TURISTMÅL

Objekt som är viktiga för rekreation och turism och på vilka det finns regionalt viktiga turisttjänster. Småbåtshamnen i Letto (rm 880)



JORD- OCH SKOGSBRUKSDOMINERAT OMRÅDE

Områden som huvudsakligen är avsedda för jord- och skogsbruk och som också kan användas för andra ändamål som inte orsakar nämnvärd olägenhet för det huvudsakliga användningsändamålet utan att dess karaktär ändras.



SEVESO-OMRÅDEN

Konsulteringszoner enligt SEVESO II-direktivet.



NATURSKYDDSSOMRÅDE/NATURSKYDDSOBJEKT

Områden eller objekt som är skyddade eller avsedda att skyddas med stöd av naturvårdslagen.



Pajunkari-Uksei-Alkunkarinlahti (SL 4096)

I landskapsplanen ingår dessutom planeringsbestämmelser för hela landskapsplaneområdet, av vilka följande gäller planområdet:

- Vid planeringen av områdesanvändning och funktioner bör uppmärksamhet ägnas åt att skapa en enhetlig samhällsstruktur samt att höja kvaliteten på livsmiljön och förbättra förutsättningarna för kollektivtrafik och gång-, cykel- och mopedtrafik.
- Vid planeringen av markanvändning bör uppmärksamhet ägnas åt värdefulla naturmiljöer och värdefulla landskapsområden samt byggda

kulturmiljöer. Särskild vikt bör fästas vid kvaliteten på den byggda miljön.

- På landskapsmässigt känsliga områden, såsom landhöjningskusten, stränder vid älvar och sjöar, de mest värdefulla fjällområdena samt skogar som ligger nära turistserviceområden vid huvudvägar och friluftsleder och tätorter, bör skogsvårdsåtgärder planeras noggrant med hänsyn till landskapets särdrag, och större förändringar bör undvikas så långt det är möjligt.
- Byggnader eller andra betydande konstruktioner ska inte planeras så att de placeras på landskapsmässigt känsliga platser, såsom längst ut på uddar, på näs eller på kullar som dominerar strandlandskapet.
- Områden med risk för översvämning, ras och skred ska anges i general- och detaljplanerna antingen som områden eller med bygginskränkning. Byggplatser får inte planeras så att de placeras på områden med risk för översvämning, ras eller skred. Vid planeringen av markanvändning bör uppmärksamhet ägnas åt områden med översvämningrisk och hanteringsplaner för översvämningar.
- Statsrådets beslut om riktvärden för bullernivåer bör beaktas vid planeringen av markanvändning, trafik och byggande samt vid byggnadslovsförfarande för att förebygga bullerolägenheter och trygga trivseln i miljön.

Generalplan

Ändringen i generalplanen för Torneå stads centrala stadsområde gällande "Arctio" (stadsfullmäktige § 17 24.2.2020) vann laga kraft 8.4.2020. I generalplanen är området indelat i följande delar: område för industrifunktioner med betydande miljökonsekvenser (TT), område för industri- och lagerbyggnader där miljön ställer särskilda krav på verksamhetens art (TY), rekreationsområde (V), rekreationsområde som tryggar grunderna för skydd av Naturaområde (V-1), skyddsgrönområde (EV), naturskyddsområde (SL), område för energiförsörjning (ET), vattenområde (W) och riktgivande hamnområde (LS).

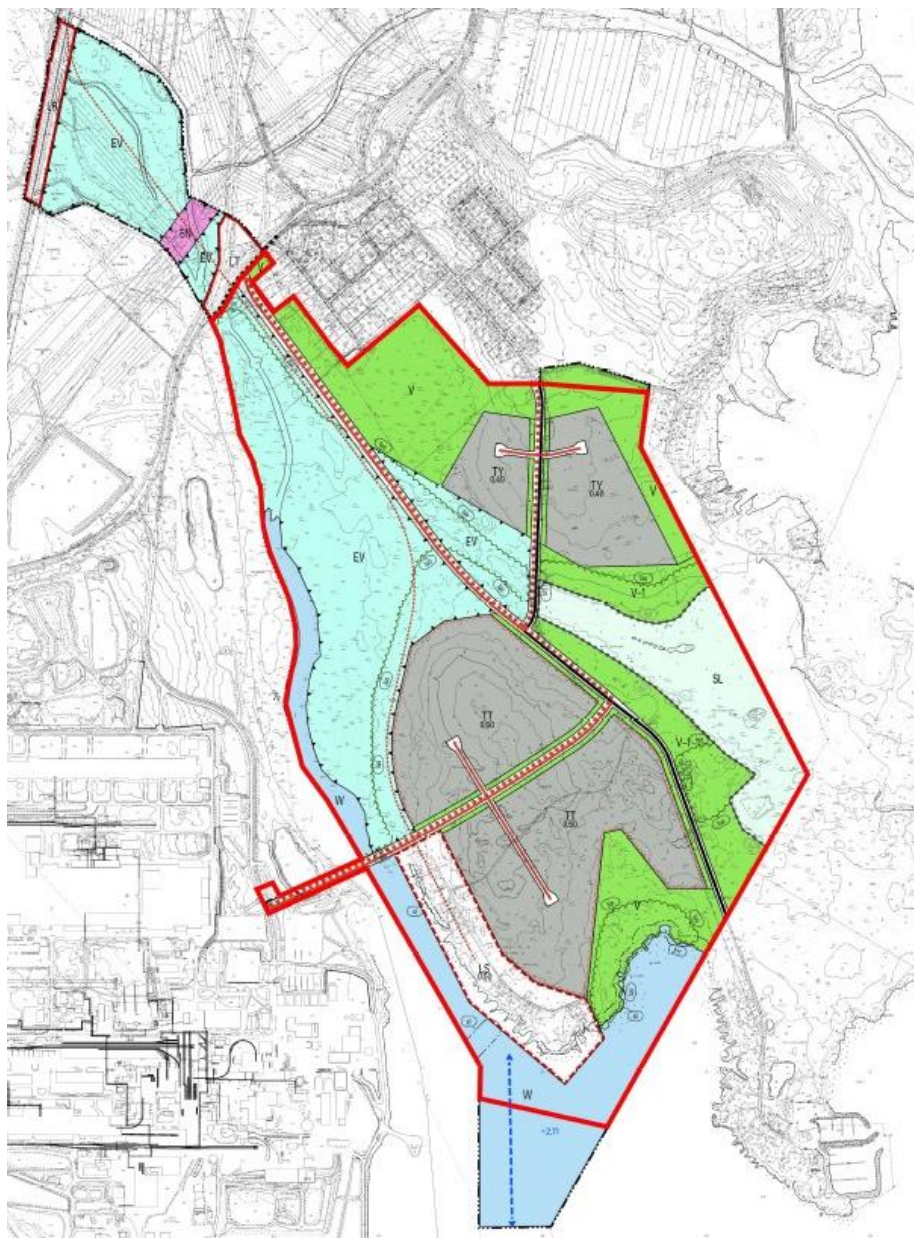
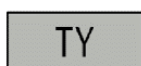


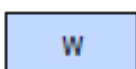
Bild 3 Utdrag ur den ändrade generalplanen för Torneå stads centrala stadsområde gällande "Arctio".



OMRÅDE FÖR INDUSTRIFUNKTIONER MED BETYDANDE MILJÖKONSEKVENSER. Industriverksamhet som kräver miljö tillstånd enligt 27 § i miljöskyddslagen är möjlig på området. Området är avsett för detaljplanering. Randvillkoren för miljöolägenheter anges i detaljplanen. Vid detaljplanering av området bör anvisning av höga byggnader (över 20 m) och byggnader med betydande areal (över 1 ha) som försämrar fjärrlandskapet om möjligt undvikas, om det inte är nödvändigt med beaktande av verksamheten och användningsändamålet.



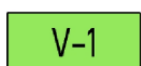
OMRÅDE FÖR INDUSTRI- OCH LAGERBYGGNADER DÄR MILJÖN STÄLLER SÄRSKILDA KRAV PÅ VERKSAMHETENS ART. Området är avsett att detaljplanläggas för sådan industri- och lagerverksamhet som inte förorenar luften eller grundvattnet, inte producerar ämnen som förorenar grundvattnet, eller utanför industriområdet orsakar buller som överstiger 55 dBA eller annan därmed jämförbar störning för omgivningen.



VATTENOMRÅDE.



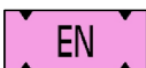
REKREATIONSOMRÅDE. På området får inte utföras jordbyggnadsarbete, omfattande förnyelseavverkning eller plantering av träd eller någon annan därmed jämförbar åtgärd som ändrar landskapet utan tillstånd enligt 128 § i MarkByggl.



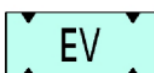
REKREATIONSOMRÅDE SOM TRYGGAR GRUNDERNA FÖR SKYDD AV NATURAOMRÅDE. Trädbeståndet och annan växtlighet på området bör bevaras. På området finns ett internationellt och nationellt viktigt fågelområde: Torne älvs mynning, IBA- (FI023) och FINIBA-område (910011).



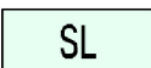
OMRÅDE FÖR ALLMÄN VÄG.



OMRÅDE FÖR ENERGIFÖRSÖRJNING.



SKYDDSGRÖNOMRÅDE. Trädbeståndet och annan växtlighet på området bör bevaras. På området finns ett internationellt och nationellt viktigt fågelområde: Torne älvs mynning, IBA- (FI023) och FINIBA-område (910011).



NATURSKYDDSSOMRÅDE. Naturskyddsområde som inrättats eller är avsett att inrättas med stöd av naturvårdslagen. I enlighet med 41 § 2 mom. i MarkByggl föreläggs att inga åtgärder som kan äventyra områdets skyddsvärden får vidtas.



JÄRNVÄGSOMRÅDE.



RIKTGIVANDE HAMNOMRÅDE. Detaljplanläggningen av det indikativa hamnområdet inleds först när nödvändiga utredningar och konsekvensbedömningar visar att den i generalplanen anvisade fartygstrafiken har konstaterats vara nödvändig och genomförbar.



FÖRBINDELSEBEHOV FÖR FARTYGSTRAFIK.



RIKTGIVANDE NY RUTT FÖR GÅNG-, CYKEL OCH MOPEDTRAFIK.



ANSLUTNINGSVÄG/MATARLED.



RIKTGIVANDE NY MATARLED.



FÖREKOMSTOMRÅDE FÖR VÄXTER ELLER DJUR SOM ÄR SKYDDADE ELLER NÄRA HOTADE.

Förekomst av en skyddad, hotad eller nära hotad art. I enlighet med 41 § 2 mom. i MarkByggl föreläggs att omgivningen kring förekomsten måste bevaras eller bibehållas så att den är gynnsam för arten. För undantag från skyddet av en växtart krävs undantagstillstånd enligt 48 § i naturvårdslagen.



OMRÅDE SOM ÄR SÄRSKILT VIKTIGT MED TANKE PÅ NATURENS MÅNGFALD.

En områdeshelhet som omfattar naturtyper vid landhöjningskusten och delvis objekt enligt 10 § i skogslagen. Området är också ett internationellt och nationellt viktigt fågelområde. Torne älvs mynning, IBA- (FI023) och FINIBA-område (910011). När områdesanvändningen planeras och genomförs bör uppmärksamhet ägnas åt att egenskaperna hos de livsmiljöer och objekt som är viktiga för naturens mångfald bevaras på ett tillräckligt sätt.

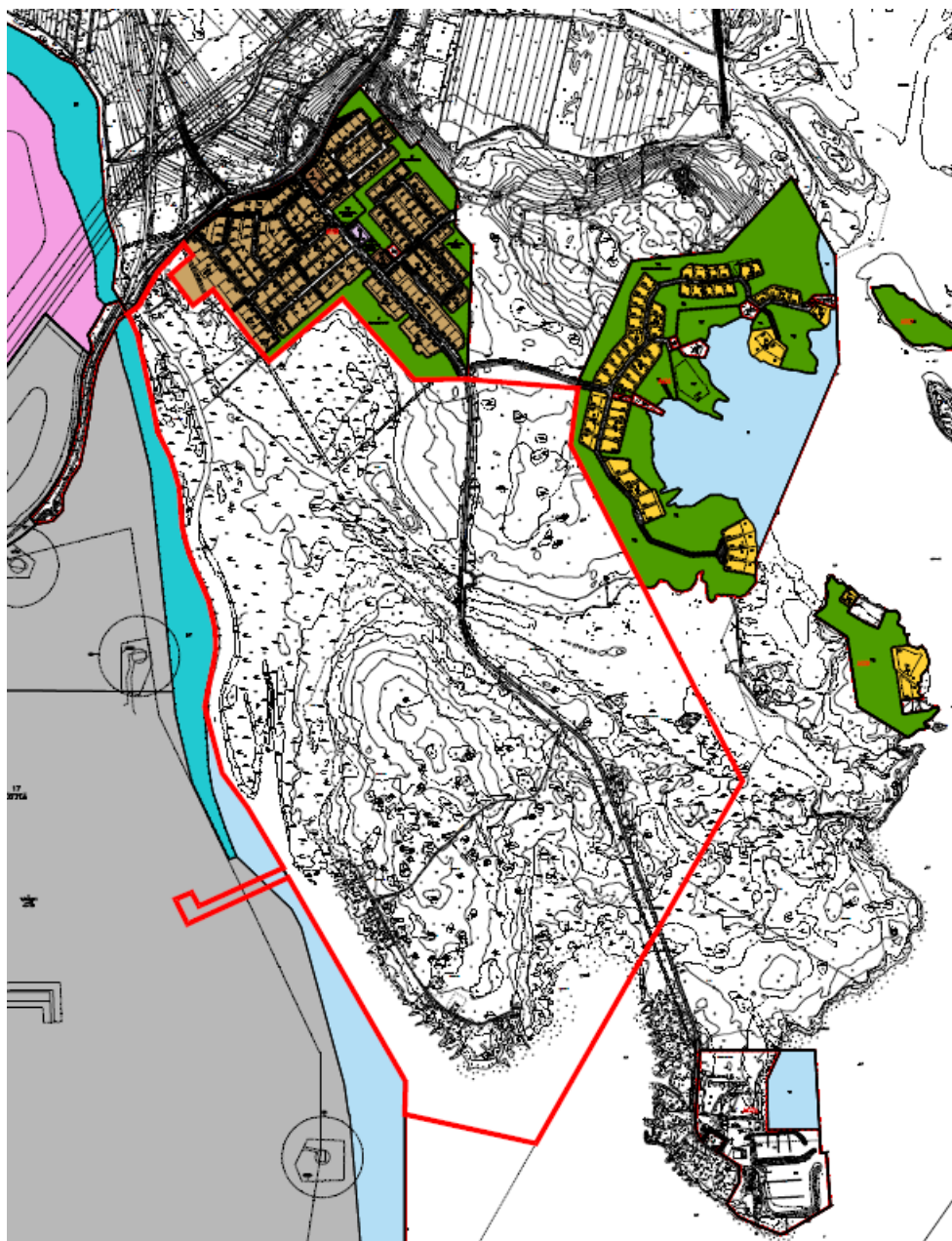


OMRÅDE SOM INGÅR I NATURA 2000-NÄTVERKET.

Området ingår i Naturanätverket som fågelskyddsområde (SPA) enligt fågeldirektivet och som särskilt bevarandeområde (SAC) enligt habitatdirektivet.

Gällande detaljplan

En 24.2.2014 (396) fastställd detaljplan gäller på området. I den gällande detaljplanen har kvarter 1 anvisats som kvartersområde för industri- och lagerbyggnader där en betydande anläggning för produktion eller lagring av farliga kemikalier finns/får placeras (T/kem).



Figur 4 Utdrag ur detaljplanen och avgränsning av planeringsområdet

T/kem-1

Kvartersområde för industri- och lagerbyggnader där en betydande anläggning för produktion eller lagring av farliga kemikalier finns/får placeras. Möjliggör också behandling och slutförvaring av avfall och biprodukter samt byggande av underjordiska byggnader och konstruktioner.



Markägare

Det område som ska planläggas ägs av staden. Det område i detaljplanen som ska ändras ägs av Outokumpu Europe Oy.

Mål och åtgärder

Syftet med planen är att anvisa TT-området i generalplanen Arctio till ett område för industri- och lagerbyggnader där det är möjligt att placera en betydande anläggning för produktion eller lagring av farliga kemikalier, så att det får planbeteckningen T/kem. TY-området i generalplanen Arctio anvisas till ett industri- och lagerområde, där miljön ställer särskilda krav på verksamhetens art.

Syftet med planeringen är att upprätta en detaljplan för Koivuluoto i Torneå som till exempel möjliggör vätgasprojekt, projekt för behandling av koldioxid, produktion av metanol och andra förädlade produkter, produktion och förädling av metaller, energiproduktion, produktion av drivmedel och andra kemikalier samt byggande av en småskalig modulär reaktor (dvs. SMR, Small Modular Reactor) och att uppföra tillhörande byggnader och teknik i anslutning till dessa.

Eftersom lagstiftningen om SMR-kraftverk fortfarande är under beredning, behandlar denna detaljplan inte närmare en eventuell placering av sådana kraftverk på området, utöver att T/kem-områden anvisas i planen. Om den kommande lagstiftningen tillåter placering av SMR-kraftverk på ett T/kem-område, kommer detta att utredas i en separat process i enlighet med de krav som den nya lagstiftningen ställer.

När detaljplanen upprättas beaktas fågelområden som är av internationell och nationell betydelse samt Natura-2000-skyddsområdet Pajukari-Uksei-Alkunkari.

Utredningar

Bland annat följande utredningar och rapporter kommer att användas när detaljplanen ändras:

- Ympäristömeluselvitys Tornion terästekniskalue (miljöbullerutredning, stålverksområdet i Torneå) (Promethor, 2018)
- Lietetatarinventointi, Tornio, Röyttä (inventering av ävjepilört, Torneå, Röyttä) (FCG, 2019)
- Arction osayleiskaava, alustava luontoselvitys (delgeneralplan för Arctio, preliminär naturutredning) (Sito, 2017)
- Arction osayleiskaavan ympäristöselvitykset, täydentävät luonto- ja linnustonselvitykset (miljöutredningar till delgeneralplanen för Arctio, kompletterande natur- och fågelutredningar) (FCG, 2019)
- Luontovaikutusarviointi (bedömning av naturpåverkan) (FCG, 2019)

- Arction osayleiskaavoituksen Natura-arviointi, Pajukari-Uksei-
Alkunkarinlahti (Natura-utvärdering till delgeneralplanen för Arctio,
Pajukari-Oxö-Alkunkarinlahti) (FCG, 2019)
- Arction osayleiskaava, Tornion arktisen LNG-puiston osayleiskaavan
rakennetun kulttuuriympäristön ja arkeologisen kulttuuriperinnön
selvitys maa-alueilla (delgeneralplan för Arctio, utredning av den
byggda kulturmiljön och det arkeologiska kulturarvet i
delgeneralplanen för Torneå arktiska LNG-park) (Keski-Pohjanmaan
ArkeologiaPalvelu, 2017)

Tilläggsutredningar görs vid behov medan planläggningen pågår.
Utredningarna ska ge tillräcklig information för att möjliggöra en
konsekvensbedömning av planens genomförande.

Konsekvensbedömning

Effekterna av planens genomförande utreds och bedöms i samband med
planläggningen enligt följande:

- miljökonsekvenser (effekter på naturen, växtligheten, samt på yt- och
grundvattnet)
- effekter på den byggda miljön, landskapet och tätortsbilden
- ekonomiska effekter
- effekter på trafiken
- sociala effekter (sysselsättning, säkerhet, behov att utveckla tjänster).

Enligt den preliminära bedömningen begränsas konsekvenserna för Sveriges
del till miljömässiga, ekonomiska och sociala konsekvenser. Dessa preciseras
an eftersom planläggningen framskrider.

Konsekvensbedömningen ingår i planprocessen. Planbeskrivningen redogör
för planens konsekvenser och delområdena i konsekvensbedömningen kan
justeras när planläggningen framskrider. De utredningar som görs under
planprocessen utnyttjas vid bedömningen. Konsekvenserna bedöms i samråd
med experter inom olika delområden.

Eftersom det är fråga om en möjliggörande detaljplan kommer ingen
miljökonsekvensbedömning (MKB) att göras i samband med planläggningen.
MKB-förfarandet genomförs vid behov separat för varje anläggning hos de
företag som finns på det detaljplanerade området.

Intressenter

Intressenter till planen är enligt 62 § i lagen om områdesanvändning
markägarna på området och de vilkas boende, arbete, rekreation eller övriga
förhållanden kan påverkas betydligt av planen samt de myndigheter och



sammanslutningar vilkas verksamhetsområde behandlas vid planeringen. Intressenter och kommuninvånare ges möjlighet att delta i beredningen av planen, bedöma planens konsekvenser och skriftligen eller muntligt uttala sin åsikt i ärendet.

Enligt utredning är åtminstone följande parter intressenter:

- Markägare och invånare i området och näromgivningen
- Ägare/arrendatorer av fastigheter på planområdet och vid gränsen till planområdet
- Torneå stads verksamhetsområden
- NTM-centralen i Lappland
- Lapplands förbund
- Arbets- och näringsministeriet
- Tornion Energia Oy
- EPV Teollisuusverket
- Digita Oy
- Tornion Vesi Oy
- Lapplands räddningsverk
- Tornedalens museum
- Haparanda stad
- Gränsälvskommissionen
- Strålsäkerhetscentralen STUK
- Säkerhets- och kemikalieverket (Tukes)
- Outokumpu Abp
- Meri-Lapin Lintutieteellinen Yhdistys Xenus ry
- Finlands miljöcentral
- Lapin luonnonsuojelupiiri ry.

Internationellt hörande

Ett internationellt hörande om projektet anordnas enligt MarkByggL (206 a-c § i MarkByggL). Programmet för deltagande och bedömning översätts till svenska. Parter i Sverige erbjuds möjlighet att delta i hörandet.

Deltagande och växelverkan

Se sid 16 Planläggningsfaser.



Inledning av arbetet och tidsschema

1/2025	Annons om anhängiggörande i tidningen Lounais-Lappi
1/2025->	Programmet för deltagande och bedömning läggs fram till påseende
1-2/2025	Samråd med myndigheter
1-10/2025	Utarbetande av utkast till plan
10/2025	Beredningsmaterialet läggs fram till påseende
11/2025	Justering av planmaterialet för förslagsfasen
12/2024-1/2025	Behandling i nämnden och stadsstyrelsen
1/2026	Planförslaget läggs fram till påseende
2/2026	Samråd med myndigheter (vid behov)
4-5/2026	Behandling av planförslaget i stadsfullmäktige
6/2026	Planförslaget vinner laga kraft
7-8/2026	Meddelande om att planen har trätt i kraft

Kontaktpersoner:

Stadsarkitekt	Harri Ryyänen	tfn 0407048720
	fornamn.efternamn@tornio.fi	
Planerare	Päivi Harjuniemi	tfn 0405462977
	fornamn.efternamn@tornio.fi	

Ändringar och kompletteringar i programmet för deltagande och bedömning kan göras tills planförslaget lagts fram officiellt. Intressenterna kan ge respons till planläggarna.



PLANLÄGGNINGSFASER

<p>INLEDNINGSFAS</p> <p>Planläggningen inleds (Markägare kan lämna initiativ)</p> <p>Eventuella samråd med myndigheter Kungörelse om anhängiggörande PDB, dvs. programmet för deltagande och bedömning, läggs fram till påseende i 14 dygn eller 30 dygn på stadshusets anslagstavla, i lokaltidningen och på www.tornio.fi Behandling av åsikter och utlåtanden</p>	<p>Deltagande: Avgivande av åsikter</p>
<p>BEREDNINGSFAS</p> <p>Utredningar och konsekvensbedömningar Hörande av markägare och intressenter Eventuella samråd med myndigheter Beredning av planbeskrivningen och planutkastet Planbeskrivningen och planutkastet läggs fram till påseende i 14 dygn eller 30 dygn på stadshusets anslagstavla, i lokaltidningen och på www.tornio.fi Behandling av åsikter och utlåtanden</p>	<p>Deltagande: Avgivande av åsikter</p>
<p>FÖRSLAGSFAS</p> <p>Eventuella samråd med myndigheter Eventuellt markanvändnings-/planläggningsavtal Beredning av förslag Behandling i nämnden för tekniska tjänster och i stadsstyrelsen Planbeskrivningen och planförslaget läggs fram till påseende i 30 dygn, mindre detaljplaner i 14 dygn på stadshusets anslagstavla, i lokaltidningen och på www.tornio.fi Behandling av anmärkningar och utlåtanden Eventuell justering av planen (Ny behandling och framläggning vid väsentliga ändringar)</p>	<p>Deltagande: Anmärkning</p>
<p>GODKÄNNANDEFAS</p> <p>Justerat planförslag Behandling i stadsstyrelsen och i stadsfullmäktige Kungörelse om godkännande på stadshusets anslagstavla, i lokaltidningen och på www.tornio.fi</p> <p>Besvärstid (30 dygn)</p>	<p>Deltagande: Besvär (FD/HFD)</p>
<p>Kungörelse om att planen trätt i kraft, om inga besvär anförts</p>	

GÄLLANDE PLAN

Ett internationellt hörande om denna plan kommer att anordnas och framläggningsperioden är längre än normalt, dvs. 60 dygn.